

Projekt

projekt z dnia 17 marca 2026 r.
zatwierdzony przez Wójta Gminy Wyszki

**UCHWAŁA NR
RADY GMINY WYSZKI**

z dnia 2026 r.

w sprawie przyjęcia Strategii Rozwoju Gminy Wyszki na lata 2026-2035

Na podstawie art. 10f ust. 4 ustawy z dnia 8 marca 1990 r. o samorządzie gminnym (Dz. U. z 2025 r. poz. 1153 i 1436 oraz z 2026 r. poz. 252) uchwała się, co następuje:

§ 1. Przyjmuje się Strategię Rozwoju Gminy Wyszki na lata 2026-2035, stanowiącą załącznik do niniejszej uchwały.

§ 2. Wykonanie uchwały powierza się Wójtowi Gminy Wyszki.

§ 3. Uchwała wchodzi w życie z dniem podjęcia.

Załącznik do uchwały Nr

Rady Gminy Wyszki

z dnia.....2026 r.



**GMINA
WYSZKI**

STRATEGIA ROZWOJU GMINY WYSZKI NA LATA 2026-2035



WYSZKI 2026

Wprowadzenie

Strategia rozwoju gminy to jeden z najważniejszych dokumentów planistycznych, mających kluczowe znaczenie dla długoterminowego rozwoju Gminy Wyszki. W dynamicznie zmieniających się warunkach społeczno-gospodarczych strategia stanowi narzędzie umożliwiające świadome i efektywne zarządzanie zasobami gminy, określając priorytetowe kierunki działania oraz sposoby ich realizacji. Jest fundamentem wspierającym rozwój gospodarczy, poprawę jakości życia mieszkańców i ochronę środowiska, a także zapewniającym spójność działań podejmowanych przez władze samorządowe, inwestorów oraz społeczność lokalną. Dzięki temu Gmina Wyszki może sprostać wyzwaniom współczesności, tworząc warunki sprzyjające zarówno rozwojowi infrastruktury, jak i budowaniu lokalnego, kreatywnego kapitału społecznego.

Strategia rozwoju gminy to fundamentalny dokument wyznaczający kluczowe kierunki rozwoju oraz odzwierciedlający dążenie do zapewnienia zrównoważonego rozwoju w wymiarze społecznym, gospodarczym, środowiskowym, przestrzennym i instytucjonalnym. Jej głównym celem jest podniesienie jakości życia mieszkańców, uwzględniając zarówno materialne warunki bytowe, jak i subiektywne odczucie zadowolenia z życia osobistego i zawodowego. Dokument ten powstał w wyniku szeroko zakrojonych konsultacji społecznych oraz badań ankietowych, które pozwoliły na aktywne włączenie mieszkańców Gminy Wyszki w proces jego tworzenia. Dzięki zastosowaniu podejścia partycypacyjnego strategia odzwierciedla wspólną wizję rozwoju, budowaną w oparciu o realne potrzeby i oczekiwania lokalnej społeczności.

Dokument „Strategia Rozwoju Gminy Wyszki na lata 2026–2035” został opracowany zgodnie z obowiązującymi regulacjami prawnymi, w tym przepisami ustawy z dnia 15 lipca 2020 r. zmieniającej zasady prowadzenia polityki rozwoju oraz niektóre inne ustawy. Wprowadzone zmiany miały na celu zintegrowanie systemu zarządzania rozwojem w Polsce. Strategia stanowi fundament dla wdrażania zintegrowanych działań na poziomie lokalnym, regionalnym i krajowym, uwzględniając aspekty społeczne, gospodarcze i przestrzenne. W efekcie dokument zyskał stabilne podstawy prawne oraz wytyczne dotyczące jego realizacji.

Strategia rozwoju gminy stanowi narzędzie wspierające integrację działań w kluczowych obszarach rozwoju, takich jak gospodarka, społeczeństwo i przestrzeń. To podejście podkreśla rolę gminy w kreowaniu zrównoważonego rozwoju w oparciu o precyzyjnie zdefiniowane cele i zgodne z przepisami zasady implementacji. Proces tworzenia „Strategii Rozwoju Gminy Wyszki na lata 2026–2035” został przeprowadzony w oparciu o istotne akty prawne, takie jak ustawa z 2006 roku o zasadach prowadzenia polityki rozwoju, ustawa z 1990 roku o samorządzie gminnym oraz ustawa z 2008 roku o udostępnianiu informacji o środowisku i ocenach oddziaływania na środowisko. Kluczowym aspektem było zachowanie zgodności z art. 10e ust. 2–4 ustawy o samorządzie gminnym, co zapewniło pełną zgodność strategii z wymogami prawnymi i standardami planowania na poziomie lokalnym.

Horyzontalny cel strategii **„Zrównoważony rozwój Gminy Wyszki oraz skuteczne zarządzanie zasobami publicznymi”**, integruje wszystkie pozostałe cele i zadania gminne, zapewniając ich spójność. Odnosi się on do kompleksowego podejścia obejmującego kluczowe aspekty życia lokalnej społeczności, takie jak edukacja, zdrowie, zatrudnienie, równość płci, integracja społeczna czy ochrona środowiska. Cel ten jest fundamentem strategii, ponieważ umożliwia całościowe podejście do rozwoju, uwzględniające zróżnicowane potrzeby i oczekiwania mieszkańców. Dzięki temu wspiera dążenie do trwałego, zrównoważonego oraz inkluzywnego wzrostu, który odpowiada na wyzwania współczesności.

W procesie opracowywania strategii wykorzystano metodę badawczą, polegającą na gromadzeniu, analizie i przetwarzaniu danych oraz informacji dostępnych w istniejących źródłach. Na podstawie zebranych materiałów sformułowano wnioski odnoszące się do analizowanego zagadnienia. Dodatkowo proces analityczny został wzbogacony o dane pochodzące z Głównego Urzędu Statystycznego oraz dokumenty i materiały udostępnione przez Urząd Gminy Wyszki. W celu rzeczywistego zaangażowania społeczności lokalnej oraz uspołecznienia procesu tworzenia dokumentu, przeprowadzono badania ankietowe. Należy również podkreślić znaczące zaangażowanie i merytoryczne wsparcie ze strony pracowników Urzędu Gminy Wyszki, które odegrały kluczową rolę w opracowywaniu strategii.

Przedstawiony dokument strategiczny, będący kontynuacją „Strategii Rozwoju Gminy Wyszki na lata 2016–2023”, powstał w odpowiedzi na kluczowe wyzwania związane z dalszym rozwojem gminy oraz koniecznością dostosowania działań do zmieniających się potrzeb mieszkańców. Poniżej zaprezentowano najważniejsze uzasadnienia dla zapewnienia ciągłości strategicznej.

Nowa strategia rozwoju gminy stanowi kontynuację kluczowych celów i wartości z poprzedniego dokumentu, które pozostają istotne dla dalszego rozwoju Gminy Wyszki. Wartości takie jak zrównoważony

rozwój, partycypacja społeczna, ochrona środowiska i rozwój gospodarczy wciąż odgrywają fundamentalną rolę w zapewnianiu dobrobytu mieszkańcom i trwałego rozwoju gminy. W poprzedniej strategii wyznaczono również cztery strategiczne strefy działania: środowiskowo-kulturową, społeczną, gospodarczą oraz infrastrukturalną, które pozostaną podstawą realizacji kolejnych celów rozwojowych.

Kontynuacja strategii jest kluczowa dla zachowania ciągłości w działaniach na rzecz rozwoju gminy, zapobiegając dezorganizacji w procesie podejmowania decyzji i alokacji zasobów. Długoterminowe projekty i inwestycje, często rozciągające się na kilka dekad, wymagają konsekwencji i stabilności w planowaniu strategicznym, co pozwala na realizację zapisów uwzględnionych w kolejnych dokumentach. Przerwanie ciągłości mogłoby zakłócić rozwój gminy, podczas gdy konsekwentne działanie wspiera stabilność gospodarczą i umożliwia skuteczne dążenie do długofalowych celów.

Rozwój gminy to proces wymagający wieloletnich działań, które często wykraczają poza jeden okres planistyczny. Nowa strategia na lata 2026–2035, będąc naturalną kontynuacją poprzedniego dokumentu, zapewnia stabilność, spójność i uwzględnia dotychczasowe doświadczenia, potrzeby mieszkańców oraz efekty wcześniejszych działań. Kontynuacja strategii podkreśla długofalową wizję rozwoju, która jest kluczowa dla skutecznego i zrównoważonego rozwoju Gminy Wyszki.

Metodologia prac nad strategią

Opracowanie Strategii Rozwoju Gminy Wyszki ma na celu wyznaczenie celów strategicznych oraz kierunków rozwojowych umożliwiających skuteczne i długofalowe prowadzenie polityki rozwojowej gminy. Polityka ta musi zachowywać spójność z dokumentami strategicznymi wyższego rzędu – zarówno krajowymi, jak i regionalnymi – a jednocześnie odpowiadać na realne potrzeby lokalnej społeczności, wynikające z identyfikacji deficytów oraz potencjałów rozwojowych.

Dokument został oparty na kompleksowej diagnozie sytuacji społecznej, gospodarczej oraz funkcjonalno-przestrzennej (w tym klimatyczno-środowiskowej) gminy, wykonanej przed przystąpieniem do opracowania części strategicznej. Diagnoza stanowiła podstawę do określenia kluczowych wyzwań, które powinny zostać uwzględnione w planowaniu rozwoju gminy w perspektywie do 2035 roku.

W procesie przygotowania Strategii zastosowano model ekspercko-partycypacyjny. Oznacza to, że prace nad dokumentem prowadzono z udziałem przedstawicieli władz samorządowych, mieszkańców oraz reprezentantów lokalnych środowisk społecznych i gospodarczych. Partnerstwo lokalne realizowano m.in. poprzez konsultacje społeczne, w tym w formie warsztatowej, co zapewniło uwzględnienie szerokiego spektrum opinii i oczekiwań społeczności gminnej.

Niniejsza Strategia Rozwoju Gminy Wyszki została opracowana w oparciu o zapisy Ustawy z dnia 8 marca 1990 r. o samorządzie gminnym (Dz. U. z 2025 poz. 1153) oraz Ustawy z dnia 6 grudnia 2006 r. o zasadach prowadzenia polityki rozwoju (Dz. U. z 2025 poz. 198). Opracowanie niniejszego dokumentu zainicjowano uchwałą nr IX/74/25 Rady Gminy Wyszki z dnia 27 marca 2025 r. w sprawie przystąpienia do sporządzenia Strategii Rozwoju Gminy Wyszki na lata 2026 - 2035 oraz określenia szczegółowego trybu i harmonogramu opracowania projektu strategii rozwoju, w tym trybu konsultacji.

Na potrzeby Strategii przygotowano szczegółową Diagnozę sytuacji społecznej, gospodarczej i przestrzennej Gminy Wyszki, zwaną dalej Diagnozą. Zarówno Diagnoza, jak i Strategia Rozwoju Gminy Wyszki na lata 2026–2035, opierają się na najbardziej aktualnych danych udostępnianych przez statystykę publiczną, Urząd Gminy Wyszki oraz inne dostępne źródła. Dokument obejmuje dziesięcioletni okres programowania, przy czym dopuszcza się kontynuowanie przyjętych kierunków działań również po 2035 roku.

Prace nad częścią strategiczną rozpoczęto po zakończeniu etapu diagnostycznego. W pierwszej kolejności sformułowano misję i wizję rozwoju gminy, następnie określono cele strategiczne, priorytety oraz kierunki działań, które tworzą spójny model rozwoju lokalnego. Zgodnie z przepisami oraz potrzebami gminy, w Strategii położono szczególny nacisk na wytyczne prowadzenia polityki przestrzennej. Model funkcjonalno-przestrzenny przedstawia docelowy obraz sposobu zagospodarowania i funkcjonowania gminy po realizacji przyjętych celów strategicznych. Strategię opracowano z uwzględnieniem zasad zgodności programowej z podstawowymi dokumentami krajowymi, regionalnymi i lokalnymi.

Prace nad tworzeniem części strategicznej rozpoczęto od sformułowania wizji i misji rozwoju, po zakończeniu prac diagnostycznych. Następnie zostały określone cele strategiczne, priorytety oraz kierunki działań. W strategii położono nacisk na wytyczne prowadzenia polityki przestrzennej gminy. Model

funkcjonalno-przestrzenny wskazuje na oczekiwane zmiany w sposobie funkcjonowania gminy po zrealizowaniu celów strategicznych.

Dokument Strategii powinien spełniać następujące funkcje:

• Informacyjną – dostarczającą w przystępny i ogólnodostępny sposób wiedzę o stanie gminy i o wyznaczonych celach i kierunkach rozwoju, dla mieszkańców, organizacji, inwestorów, samorządów gminnych i innych interesariuszy.

• Diagnostyczną – charakteryzującą i oceniającą zasoby gminy we wszystkich obszarach jego funkcjonowania – społecznym, gospodarczym, środowiskowym, przestrzennym.

• Kontrolną – która pozwala monitorować rozwój gminy i optymalizować wykorzystanie i rozwój aktualnych zasobów.

Rysunek nr 1. Schemat prac nad Strategią Rozwoju Gminy Wyszki na lata 2026 - 2035



Źródło: Opracowanie własne

Strategia Rozwoju Gminy Wyszki na lata 2026-2035 jest dokumentem, który wytycza ścieżkę rozwoju lokalnego w perspektywie wieloletniej. Przygotowana została na podstawie diagnozy społeczno-gospodarczej oraz oceny uwarunkowań przestrzenno-środowiskowych. W dokumencie uwzględniono opinie, zgłoszone potrzeby mieszkańców, liderów lokalnych oraz zewnętrzne czynniki rozwoju. Perspektywa realizacji Strategii to 2035 rok. Podejście partycypacyjne towarzyszyło całemu procesowi prac nad Strategią. Zaangażowanie mieszkańców w tworzenie najważniejszego dokumentu gminnego, który wyznacza ścieżki wieloletniego rozwoju, pozwala lepiej zaplanować cały proces.

CZEŚĆ I.

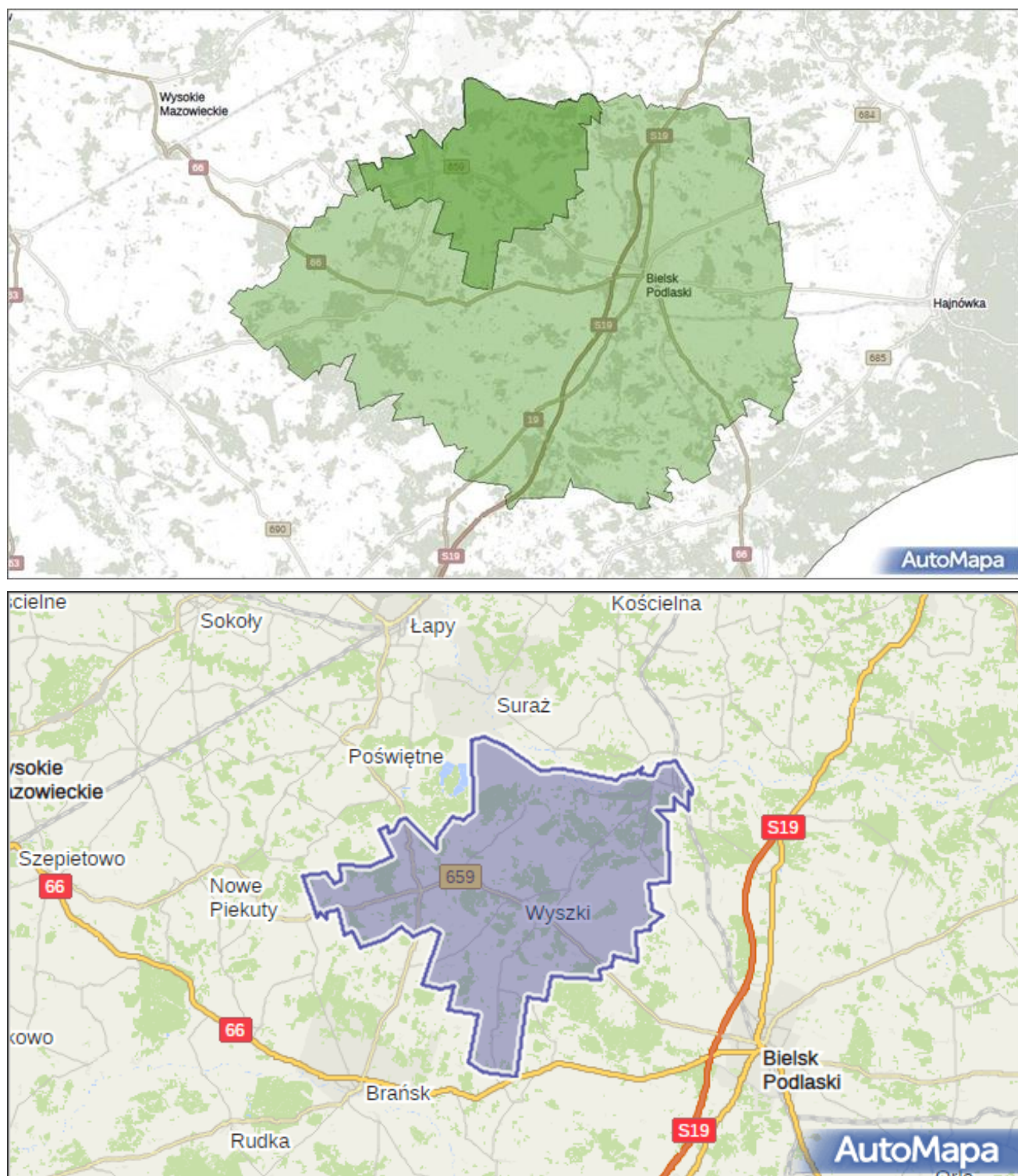
Podstawowe informacje o Gminie Wyszki.

Gmina Wyszki to gmina wiejska. Należy do województwa podlaskiego, powiatu bielskiego. położona jest w obrębie mezoregionu Równina Bielska wchodzącego w skład wielkiego rejonu fizyczno-geograficznego - Niziny Północno-podlaskiej, pozostała niewielka północna część obszaru gminy leży w obrębie mezoregionu „Dolina Górnej Narwi”.

Powierzchnia gminy w granicach administracyjnych wynosi 20.626 ha, co stanowi 1,0% powierzchni województwa podlaskiego i 14,9 % powierzchni powiatu bielskiego.

Gmina położona jest w północno-zachodniej części powiatu bielskiego województwa podlaskiego i graniczy od północy z gminami Juchnowiec Kościelny i Suraż, od wschodu z gminą Bielsk Podlaski, od południa z gminą Brańsk oraz z gminą Poświętne od strony zachodniej.

Rysunek nr 2. Położenie Gminy Wyszki na tle powiatu.



Źródło: <https://mapa.targeo.pl/wyszki,699629/gmina>
mapa.targeo.pl

Gmina Wyszki ma charakter typowo rolniczy – ponad 70 % powierzchni Gminy stanowią użytki rolne. Znaczną część Gminy - 22% zajmują lasy. Położenie części Gminy w obszarze Doliny Górnej Narwi wiąże się z płaską powierzchnią wyniesioną na wysokość około 120 m n.p.m., co w praktyce oznacza taras zalewowy w użytkowaniu łąkowym. Większość Gminy będąca częścią Równiny Bielskiej charakteryzuje się lekko falistą rzeźbą terenu, co stanowi korzystny element środowiska przyrodniczego w aspekcie rozwoju rolnictwa. Gmina Wyszki nastawiona jest na produkcję rolniczą z ukierunkowaniem na hodowlę bydła i trzody chlewnej oraz

produkcję zbóż i ziemniaków. Na korzystne warunki do rozwoju rolnictwa składają się walory gleb bielicowych, piaskowych, brunatnych jak również torfów i utworów typowo rzecznych, które tworzą swoistą mozaikę gleb na tym obszarze, co przekłada się na różnorodność upraw. Poza produkcją rolną, która niejako definiuje ten obszar, Gmina Wyszki pełni funkcje tranzytowe w zakresie komunikacji o znaczeniu krajowym i regionalnym, jak również ma istotne znaczenie w aspekcie turystyki wypoczynkowej. Niezdegradowane, czyste środowisko może być szansą na rozwój tego regionu, gdyż nie bez znaczenia jest fakt, iż część Gminy należy do Narwiańskiego Parku Narodowego.

Gmina wykonuje zadania publiczne o znaczeniu lokalnym, te z nich, których celem jest zaspokajanie potrzeb mieszkańców są jej zadaniami własnymi, oprócz nich realizowane są zadania zlecone odpowiednimi przepisami prawnymi. Należy zwrócić uwagę na dwie funkcje władz lokalnych, które mają charakter kluczowy i zawierają w sobie większość zadań własnych gminy. Pierwszą jest służebny charakter gminy w stosunku do członków wspólnoty lokalnej, który determinuje zorganizowanie gminy wokół procesów świadczenia usług publicznych. Druga funkcja gminy ma charakter strategiczny dla całej wspólnoty lokalnej i chociaż nie wynika bezpośrednio z przepisów prawnych ma wielkie znaczenie w procesie rozwoju gminy.

Na terenie Gminy Wyszki w 2024 roku funkcjonowało 45 sołectw: Bagińskie, Budlewo, Bujnowo, Falki-Zdrojki, Filipy, Gawiny, Godzieby, Górskie, Ignatki, Kalinówka, Kowale-Łubice, Kozuszki, Koćmiery-Wypychy, Łapcie, Malesze, Mierzwin Duży, Mierzwin Mały, Mieszuki, Moskwin, Mulawicze, Niewino Borowe, Niewino Leśne, Niewino Kamieńskie, Niewino Popławskie, Niewino Stare, Olszanica, Osówka, Pulsze, Samułki Duże, Samułki Małe, Sasiny, Sieśki-Wodźki, Stacewicze, Strabla - Łyse, Szczepany, Szpaki, Topczewo, Trzeszczkowo, Tworki, Warpechy Stare, Warpechy Nowe, Wólka Pietkowska, Wólka Zaleska, Wyszki, Zakrzewo, Zalesie.

Szeroki zakres realizowanych zadań i usług świadczonych przez gminę wymaga tworzenia wyspecjalizowanych jednostek organizacyjnych dla prowadzenia gospodarki komunalnej. W strukturach Gminy Wyszki funkcjonują następujące jednostki organizacyjne:

- Gminy Ośrodek Pomocy Społecznej w Wyszkach
- Szkoła Podstawowa im. Jana Pawła II w Wyszkach
- Szkoła Podstawowa im. księdza Franciszka Jakuba Falkowskiego w Topczewie
- Gminne Centrum Biblioteczno-Kulturalne w Wyszkach

Historia Gminy Wyszki zaczęła się w I połowie XV w. Pierwotnie nosiła nazwę Piórkowo. Latem 1457 r. właściciel dóbr, podsędek ziemski Wisław, ufundował tutaj kościół. Od niego też wywodzi się ród Wyszkwoskich herbu „Ślepowron”. To właśnie na jego cześć miejscowość Piórkowo zaczęto nazywać Wyszki. W 1528 r. mieszkało tutaj 19 szlachciców zobowiązanych do służby ziemskiej. Wyszkwoscy byli szlachtą aktywną w życiu ziemi bielskiej. Osiągali znaczne godności, przykładowo w XVI w. Wojciech był sędzią grodzkim i ziemskim, Michał - pisarzem grodzkim brańskim, w XVII w. Aleksander - podstolim, Baltazar - chorążym i posłem na sejm 1607 r., Krzysztof - podczaszym, Zygmunt i Stanisław - łowczymi bielskimi.

W 1591 r. Wyszki obejmowały dziesięć i pół włóki gruntów (bez włości kościelnych). W 1674 r. w Wyszkach, zwanych Kościelnymi, od 40 osób opłacono podatek „pogłówny”. W Wyszkach było 15 rodzin szlacheckich, jedna rzemieślnicza i jedna żydowska. Osiem rodów nosiło nazwisko „Wyszkwoski”. Na gruntach kościelnych mieszkał proboszcz, nauczyciel z żoną oraz służba. Łącznie liczba mieszkańców wsi wynosiła wówczas około 60 osób. W parafii znajdowały się wsie: Warpechy Stare, Wyszki Łubice, Warpechy Nowe, Niewino Borowe, Niewino Leśne, Sasiny, Tworki, Kalinówka, Szczepany, Zakrzewo, Łuczaje, Wyszki Kościelne, Wyszki Tworki. Razem 493 dusze podatkowe. Od 1861 do 1915 r. Wyszki znajdowały się w gminie Rajsk. W 1905 r. mieszkało tutaj 162 chrześcijan. W latach 1902-1905 miejscowy proboszcz ks. Wincenty Wojtekunas doprowadził do wybudowania nowego kościoła wymurowanego w stylu neogotyckim, istniejącego do dzisiaj. W okresie międzywojennym wieś gminna obejmowała 47 wsi, folwarków i kolonii. W 1921 r. gminę zamieszkiwało ok. 6.500 mieszkańców. W Wyszkach w tym czasie w 36 domach mieszkało 215 osób.

Gmina Wyszki rozpoczęła swoją działalność na początku 1973 roku kiedy to rozdzielono funkcję stanowiącą od wykonawczych. Zamiast prezydium wprowadzono organ administracji państwowej, którym został naczelnik gminy o zwiększonych uprawnieniach, jego pomocniczym organem był urząd gminy.

Do 1975 roku Gmina Wyszki należała do powiatu bielskiego w ramach województwa białostockiego. W tymże roku nastąpiła likwidacja powiatów i powołano dwustopniowy podział administracyjny kraju. Większość kompetencji zlikwidowanych organów powiatowych przejęły gminy, pozostałe kompetencje przejęły województwa. W 1990 roku na mocy ustawy o samorządzie gminnym powstała w pełni samorządowa Gmina Wyszki.

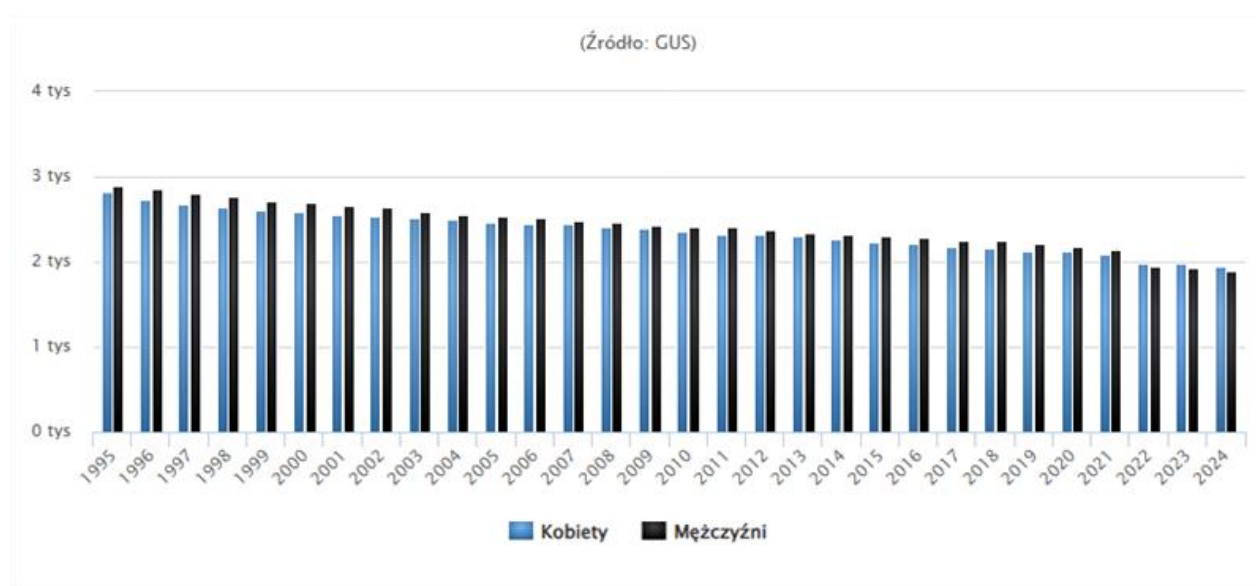
CZĘŚĆ II. Wnioski z diagnozy społecznej.

Demografia

W 2023 roku w gminie Wyszki zameldowanych było 3824 mieszkańców. Wśród populacji mieszkańców obserwuje się nieznaczną przewagę płci żeńskiej, która stanowi 50,70% ogółu ludności.

Depopulacja to główny problem demograficzny. Od 2002 roku liczba mieszkańców zmniejszyła się aż o 26,1%, co świadczy o intensywnym procesie wyludniania się gminy. Proces ten wpisuje się w szerszy trend spadku ludności wiejskiej w województwie podlaskim, ale skala spadku w Gminie Wyszki jest wyraźnie powyżej średniej krajowej.

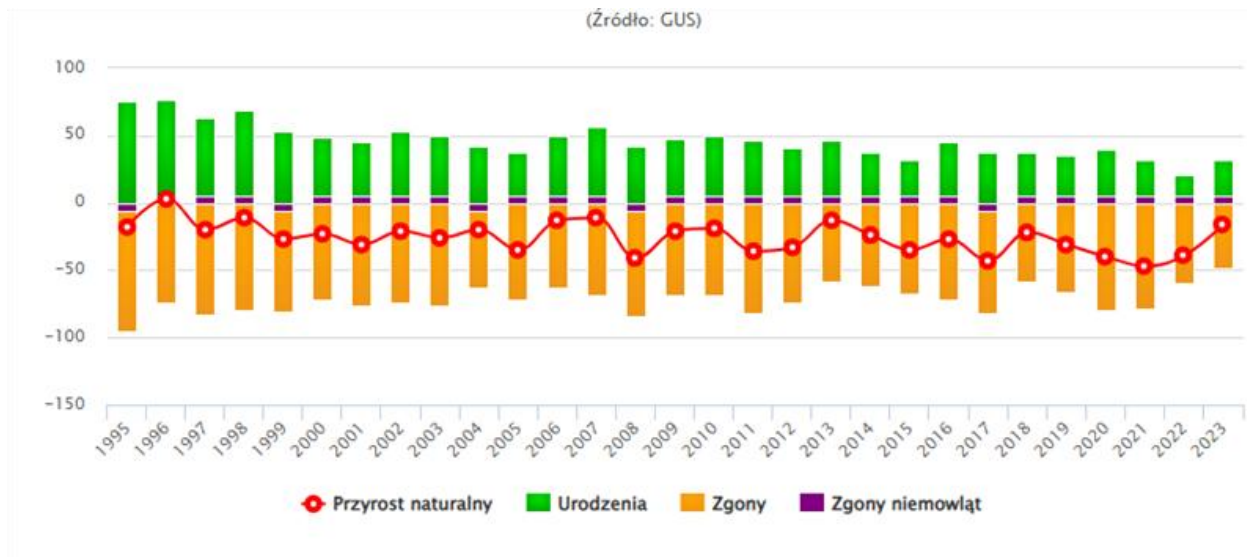
Wykres nr 1. Populacja Gminy Wyszki w latach 1995-2024 z podziałem na płeć.



W ostatnich latach obserwuje się zjawisko starzenia się społeczeństwa. Średni wiek mieszkańców Wyszek wynosi 44,6 lat – więcej niż w województwie podlaskim (43 lata) i w Polsce (42 lata). W 2023 zamieszkiwało tu 16,9% mieszkańców w wieku przedprodukcyjnym, 55,6% w wieku produkcyjnym i 27,5% – w wieku poprodukcyjnym. Prawie co czwarty mieszkaniec gminy to osoba w wieku poprodukcyjnym, co wskazuje na rosnące obciążenie demograficzne.

Przyrost naturalny w gminie Wyszki przyjmuje wartości ujemne. W 2023 roku urodziło się 32 dzieci a zmarło 50 osób. Przyrost naturalny wyniósł -16 osób, czyli -4,10 na 1000 mieszkańców – znacznie gorzej niż średnia krajowa. Współczynnik dynamiki demograficznej (urodzenia/zgony) wynosi tylko 0,45, podczas gdy wartość powyżej 1 oznacza naturalny wzrost. Choć liczba urodzeń nieznacznie wzrosła (o ok. 10 względem 2022 r.), wciąż nie kompensuje to wysokiej liczby zgonów.

Wykres nr 2. Przyrost naturalny w latach 1995-2023 w Gminie Wyszki.



Wysoka umieralność odnotowana w Gminie Wyszki w ostatnich latach – 12,3 zgonów na 1000 mieszkańców – znacznie przekracza średnie wartości dla województwa i kraju. Dane te wskazują na konieczność wzmocnienia profilaktyki zdrowotnej oraz poprawy dostępności do usług medycznych.

Istotnym czynnikiem wpływającym na liczbę mieszkańców pozostaje również ruch migracyjny. W latach 1995–2023 saldo migracji utrzymywało się na poziomie ujemnym, co oznacza, że więcej osób opuszczało gminę, niż się do niej osiedlało. Do głównych przyczyn migracji należą: ograniczona liczba atrakcyjnych miejsc pracy, niewystarczająca dostępność usług publicznych i infrastruktury oraz relatywnie wysokie koszty życia w stosunku do jakości oferowanych usług. Gmina nie dysponuje obecnie wystarczającymi bodźcami przyciągającymi młodych mieszkańców i rodziny z dziećmi.

Do 2023 roku liczba zawieranych małżeństw na 1000 mieszkańców w Gminie Wyszki była niższa niż średnia dla województwa podlaskiego i kraju. Jednocześnie liczba rozwodów pozostawała niższa niż w regionie i Polsce. Spośród mieszkańców 55,2% żyje w związkach małżeńskich, 27,1% stanowią osoby stanu wolnego, 6,5% osoby po rozwodzie, natomiast 11% to wdowy i wdowcy. Niska liczba nowo zawieranych małżeństw może w dłuższej perspektywie pogłębiać niekorzystne trendy demograficzne, w tym spadek liczby urodzeń.

Analiza danych potwierdza, że struktura demograficzna Gminy Wyszki odznacza się narastającymi procesami starzenia się ludności. Od 2002 roku liczba mieszkańców zmniejszyła się o ponad jedną czwartą. W 2023 roku gminę zamieszkiwały 3 824 osoby, a średni wiek wynosił 44,6 roku – więcej niż średnio w województwie i kraju. Pogarszające się wskaźniki demograficzne znajdują odzwierciedlenie w malejącej liczbie uczniów, rosnącej liczbie pustostanów oraz zmniejszającej się aktywności społecznej.

W odpowiedzi na te wyzwania strategia rozwoju gminy zakłada działania mające na celu zatrzymanie procesów depopulacyjnych. Obejmują one m.in. rozwój budownictwa mieszkaniowego, szczególnie z myślą o młodych rodzinach, oraz stworzenie warunków sprzyjających powrotom osób, które wyemigrowały z gminy. Władze planują także wykorzystać lokalne atuty – wysoką jakość środowiska naturalnego, niskie zanieczyszczenie oraz spokojny charakter obszaru – aby przyciągać nowych mieszkańców, w tym osoby poszukujące alternatywy dla życia w dużych miastach.

Strategia kładzie nacisk na rozwój usług społecznych i prorodzinnych, takich jak opieka żłobkowa i przedszkolna, wsparcie rodzin wielodzietnych oraz zapewnienie dostępu do dobrej jakości edukacji i opieki zdrowotnej. Celem jest stworzenie warunków, które zachęcą młode osoby i małżeństwa do osiedlania się i zakładania rodzin na terenie gminy.

Ważnym elementem polityki rozwojowej gminy jest także wzmocnienie lokalnego rynku pracy poprzez wspieranie przedsiębiorczości, rozwój infrastruktury cyfrowej, inwestycje w lokalne miejsca pracy oraz poprawę jakości infrastruktury technicznej i transportowej. Działania te mają na celu zwiększenie atrakcyjności osiedleńczej i poprawę jakości życia mieszkańców.

W kontekście rosnącego udziału osób starszych – stanowiących blisko jedną trzecią mieszkańców – strategia przewiduje rozwój oferty usług opiekuńczych i zdrowotnych, a także działań aktywizujących, takich jak kluby

seniora, wolontariat czy inicjatywy międzypokoleniowe. Wsparcie seniorów traktowane jest jako element wzmacniający spójność społeczną i lokalny kapitał społeczny.

Strategia zakłada również wzmacnianie lokalnej tożsamości i integracji społecznej poprzez rozwój oferty kulturalnej, pielęgnowanie tradycji i wspólnotowych form aktywności. Ważnym kierunkiem jest zapewnienie zrównoważonego rozwoju – obejmującego inwestycje w infrastrukturę, ekologię, ochronę środowiska, transport publiczny, tereny zielone i poprawę jakości powietrza.

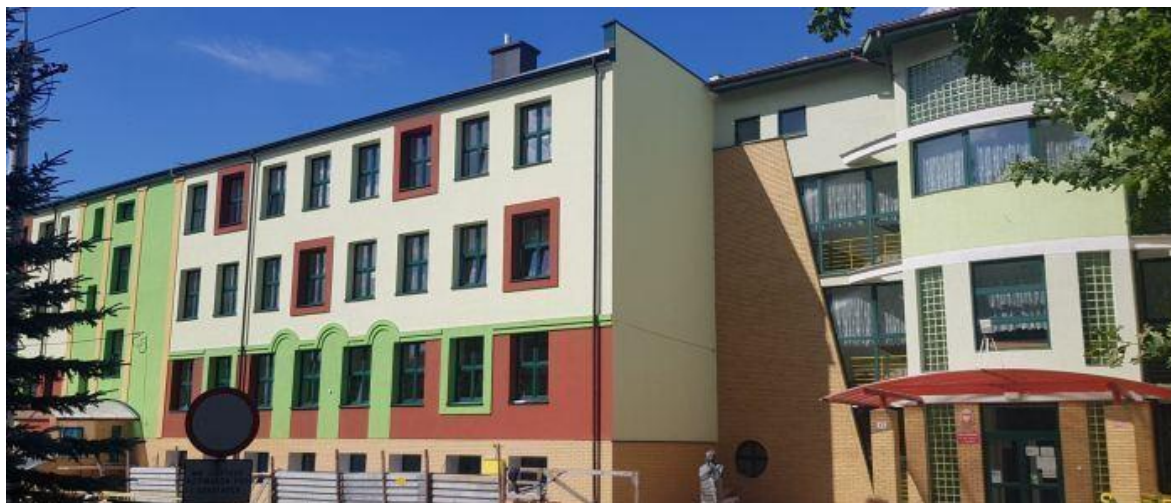
Realizacja zaplanowanych działań ma doprowadzić do wzmocnienia potencjału społecznego, gospodarczego i przestrzennego gminy. W perspektywie kolejnych 10 lat Gmina Wyszki zakłada osiągnięcie stabilnego, zrównoważonego modelu rozwoju, opartego na wysokiej jakości życia, dobrej dostępności usług publicznych, aktywności mieszkańców oraz atrakcyjności osiedleńczej.

Edukacja

Na terenie Gminy Wyszki działalność edukacyjną prowadzą następujące placówki oświatowe:



- Szkoła Podstawowa im ks. Franciszka Jakuba Falkowskiego w Topczewie



- Szkoła Podstawowa im. Jana Pawła II w Wyszkach



- Szkoła Podstawowa im. Prezydenta Ryszarda Kaczorowskiego w Strabli

Gmina Wyszki jest organem prowadzącym dla:

- 2 szkół podstawowych: Szkoły Podstawowej im. ks. Franciszka Jakuba Falkowskiego w Topczewie oraz Szkoły Podstawowej im. Jana Pawła II w Wyszkach
- 4 oddziałów przedszkolnych 5-6 lat
- 3 oddziałów przedszkolnych 3-4 lat

Organem prowadzącym dla Szkoły Podstawowej im. Prezydenta Ryszarda Kaczorowskiego w Strabli od 1 września 2016 r. jest Stowarzyszenie Lokalne „Bona” w Strabli.

Do powyższych szkół według stanu na dzień 1 września 2024 r. uczęszczało 333 uczniów, zaś do oddziałów przedszkolnych 177 przedszkolaków.

System edukacyjny Gminy Wyszki cechuje się stabilnością organizacyjną i rosnącą jakością świadczonych usług edukacyjno-wychowawczych. Działające na terenie gminy trzy szkoły podstawowe (w Wyszkach, Topczewie i Strabli) oraz liczne oddziały przedszkolne zapewniają dostęp do nauki dzieciom i młodzieży w wieku szkolnym. Pomimo niekorzystnych trendów demograficznych, liczba uczniów w szkołach utrzymuje się na względnie stałym poziomie, a w niektórych placówkach – jak w Topczewie – nawet rośnie, co może świadczyć o pozytywnym odbiorze oferty edukacyjnej i dobrej opinii wśród rodziców.

Wysokie wyniki egzaminów ósmoklasistów, zwłaszcza w porównaniu do średnich wyników powiatu bielskiego, potwierdzają skuteczność działań szkół oraz kompetencje kadry pedagogicznej. W szczególności wyróżnia się Szkoła Podstawowa im. ks. Franciszka Jakuba Falkowskiego w Topczewie, która regularnie osiąga bardzo dobre wyniki egzaminacyjne.

Dobrze oceniana przez mieszkańców jest również dostępność do infrastruktury edukacyjnej, co potwierdzają wyniki badań ankietowych – ponad 80% respondentów pozytywnie ocenia ten aspekt działalności samorządu.

Gmina Wyszki aktywnie inwestuje w rozwój bazy oświatowej – zarówno w zakresie infrastruktury (nowa sala gimnastyczna, remonty, wyposażenie), jak i kompetencji uczniów. Inicjatywy takie jak stypendia dla uzdolnionej młodzieży, programy dofinansowania posiłków, dostarczanie sprzętu komputerowego, czy rozwój zajęć pozalekcyjnych, w tym hipoterapii, świadczą o kompleksowym i nowoczesnym podejściu do edukacji.

Działalność Młodzieżowej Rady Gminy Wyszki również wpisuje się w budowanie obywatelskich postaw wśród młodych mieszkańców oraz angażowanie ich w życie lokalnej społeczności, co stanowi wartość dodaną dla procesu wychowawczego.

Na przyszłość, głównymi wyzwaniami w zakresie edukacji będą:

- dostosowanie struktury edukacyjnej do zmieniających się uwarunkowań demograficznych,
- dalsze unowocześnianie metod nauczania (w tym cyfryzacja edukacji),

- zwiększanie motywacji uczniów do nauki poprzez angażujące i praktyczne formy nauczania,
- rozwój kompetencji przyszłości – m.in. umiejętności cyfrowych, pracy zespołowej, kreatywności i samodzielnego myślenia,
- zapewnienie równych szans edukacyjnych dzieciom z różnych środowisk.

Podsumowując, Gmina Wyszki realizuje spójną i skuteczną politykę edukacyjną, jednak utrzymanie i rozwój tego kierunku będzie wymagać dalszych, konsekwentnych działań w odpowiedzi na nowe wyzwania społeczne i gospodarcze.

Czas wolny

Gmina Wyszki konsekwentnie rozwija ofertę spędzania czasu wolnego dla mieszkańców, wychodząc naprzeciw potrzebom różnych grup społecznych i wiekowych. Kluczową rolę w tym procesie odgrywa Gminne Centrum Biblioteczno-Kulturalne w Wyszkach (GCBK), które stanowi centrum życia kulturalnego i społecznego gminy. Instytucja ta skutecznie łączy funkcje biblioteczne, edukacyjne i animacyjne, realizując liczne inicjatywy we współpracy z lokalnymi organizacjami, szkołami i parafią.

Bogata i różnorodna oferta GCBK obejmuje zarówno zajęcia cykliczne (warsztaty muzyczne, taneczne, teatralne, plastyczne, kulinarne, strzeleckie czy sportowe), jak i wydarzenia jednorazowe (koncerty, spektakle, wystawy, imprezy plenerowe, wieczory poetyckie, festyny, bale czy dożynki). Istotną część działalności stanowi również aktywizacja seniorów, organizowana m.in. poprzez Kluby Seniora, które rozwijają aktywność społeczną, integrację i wymianę międzypokoleniową.

Gmina Wyszki szczególnie dba o utrwalanie tradycji lokalnych i wspólnotowych wartości, wspierając działalność Kół Gospodyń Wiejskich, dziecięcych i seniorskich zespołów artystycznych oraz promując lokalną kulturę ludową. Regularne wydarzenia kulturalne, takie jak „Noc bibliotek” czy „Wieczór z poezją”, przyciągają mieszkańców i podkreślają znaczenie wspólnego przeżywania kultury.

Działalność bibliotek (w Wyszkach i Strabli) skutecznie łączy tradycyjne funkcje czytelnicze z nowoczesną ofertą edukacyjno-informacyjną. Szczególnie wartościowa jest mobilna forma wypożyczeń książek dla osób starszych i niepełnosprawnych, co sprzyja włączeniu społecznemu i przeciwdziałaniu wykluczeniu.

W ostatnich latach infrastruktura kulturalna i rekreacyjna gminy została znacząco rozbudowana. Wyremontowano i doposażono świetlice wiejskie, zmodernizowano bibliotekę, a także zadbano o dostosowanie wybranych obiektów do potrzeb osób z niepełnosprawnościami. Rozbudowano również bazę sportową, oddano nowe obiekty (np. hale, boiska, siłownie plenerowe), wspierając aktywność fizyczną mieszkańców.

Wysoki poziom zaangażowania społeczności lokalnej w życie kulturalne znajduje odzwierciedlenie w pozytywnej ocenie mieszkańców – ponad połowa respondentów uznaje ofertę czasu wolnego za satysfakcjonującą. To świadczy o trafnym kierunku działań samorządu oraz skutecznej współpracy z organizacjami pozarządowymi i liderami społecznymi.

Jednocześnie analiza wskazuje na potrzebę dalszego rozwoju oferty międzypokoleniowej oraz wzmocnienia tożsamości lokalnej wśród młodzieży, szczególnie w kontekście migracji i zmian demograficznych. Warto kontynuować i rozszerzać działania, które zachęcają młodych mieszkańców do pozostania w gminie poprzez budowanie więzi ze społecznością i regionem.

Sport i rekreacja

Sport w Gminie Wyszki jest ważną dziedziną życia społeczności lokalnej oraz jednym z kluczowych obszarów rozwoju polityki społecznej gminy. Na terenie Gminy znajduje się infrastruktura sportowa, która sprzyja rozwojowi aktywności fizycznej: boisko sportowe przy Szkole podstawowej im. Jana Pawła II w Wyszkach ul. Szkolna 17, boisko sportowe przy Szkole podstawowej im. księdza Franciszka Jakuba Falkowskiego w Topczewie ul. Szkolna 2, sala gimnastyczna i siłownia w Szkole Podstawowej im. Jana Pawła II w Wyszkach, sala gimnastyczna w Szkole Podstawowej im. księdza Franciszka Jakuba Falkowskiego w Topczewie, sala gimnastyczna w Szkole Podstawowej im. Prezydenta Ryszarda Kaczorowskiego w Strabli, siłownia w GCBK w Wyszkach. Sportową infrastrukturę Gminy Wyszki

dopełniają na terenach wiejskich place zabaw dla dzieci przy szkołach podstawowych w Wyszkach, Strabli i Topczewie, plac zabaw i siłownia zewnętrzna przy budynku GCBK w Wyszkach, plac rekreacyjny w Niewinie Borowym, a niebawem (zakończenie budowy w 2026r) plaża przy rzece Narew w Miejscowości Strabla-Łyse.

Oferta spędzania czasu wolnego w Gminie Wyszki obejmuje nie tylko działalność kulturalno-edukacyjną, ale również bogaty wachlarz propozycji w zakresie aktywności fizycznej i rekreacyjnej. Sport i rekreacja stanowią istotny filar polityki społecznej gminy, przyczyniając się do poprawy jakości życia mieszkańców, integracji społecznej oraz promowania zdrowego stylu życia.

Na terenie gminy funkcjonuje dobrze rozwinięta infrastruktura sportowa – zarówno przy placówkach oświatowych (sale gimnastyczne, boiska, siłownie), jak i w przestrzeni publicznej (place zabaw, siłownie plenerowe, skwer z tężnią solankową). Ważnym miejscem przyszłego wypoczynku i rekreacji będzie planowana plaża nad Narwią w Strabli, której budowa zakończy się w 2026 roku. Inwestycje te pokazują, że samorząd konsekwentnie rozwija przestrzeń sprzyjającą aktywnemu wypoczynkowi.

Uczniowski Klub Sportowy „Iskra” Wyszki to lokalny ośrodek piłki nożnej, który odnosi sukcesy na poziomie regionalnym. Ważnym krokiem było również reaktywowanie dziecięcej sekcji piłkarskiej, co tworzy dobre fundamenty dla rozwoju sportu wśród najmłodszych. Również Klub Karate Kyokushin Wyszki od lat cieszy się dużą popularnością i odnosi sukcesy sportowe, potwierdzając wysoki poziom organizacyjny oraz zaangażowanie trenerów i uczestników.

Szkoły podstawowe w Wyszkach, Topczewie i Strabli aktywnie wspierają rozwój sportu poprzez zajęcia pozalekcyjne, SKS-y oraz organizację wydarzeń sportowych. Szczególną rolę pełni Szkoła Podstawowa w Topczewie, gdzie działa także ośrodek jeździecki „Stajnia Patatajka”, prowadzący zajęcia z hipoterapii i jazdy konnej, w tym dla dzieci z niepełnosprawnościami. To przykład wartościowej integracji działań edukacyjnych, terapeutycznych i sportowych.

Samorząd gminny aktywnie wspiera działalność klubów sportowych i stowarzyszeń, udzielając dotacji, organizując wydarzenia sportowe, finansując stypendia i inwestując w infrastrukturę sportową. Dobrym przykładem jest oddana do użytku w 2022 roku nowoczesna hala sportowa w Topczewie, która pozwoliła na zwiększenie dostępności do zajęć pozalekcyjnych.

Warto zauważyć, że rozwój infrastruktury sportowo-rekreacyjnej jest oczekiwany przez mieszkańców. W badaniach ankietowych wskazano m.in. potrzebę rozwoju turystyki, zaplecza gastronomicznego i przestrzeni uzdrowiskowej. Inwestycje w te obszary postrzegane są jako kluczowe dla zwiększenia atrakcyjności gminy – zarówno dla mieszkańców, jak i odwiedzających.

Reasumując, Gmina Wyszki stworzyła solidne podstawy dla wszechstronnego rozwoju sportu i rekreacji, a obecne działania powinny być kontynuowane i rozwijane. Szczególnie istotne jest dalsze wspieranie lokalnej młodzieży poprzez tworzenie klubów i sekcji sportowych, budowanie nowoczesnej infrastruktury oraz wzmacnianie oferty aktywności ruchowej, co wpłynie pozytywnie na zdrowie publiczne i więzi społeczne.

Obszary i obiekty zabytkowe

Gmina Wyszki posiada bogate i zróżnicowane dziedzictwo kulturowe, które stanowi istotny walor historyczny, edukacyjny oraz turystyczny. Znajdujące się na jej terenie liczne obiekty wpisane do rejestru zabytków i objęte ochroną konserwatorską są świadectwem wielowiekowej historii regionu, ukazując charakterystyczne cechy kulturowe i architektoniczne Podlasia.

Wśród najważniejszych zabytków należy wymienić m.in. zespół pałacowo-dworski w Strabli, kościoły w Topczewie, Strabli i Wyszkach, cerkiew w Maleszach, zespół dworski w Kamiennym Dworze czy kaplicę cmentarną w Pulszach. Na szczególną uwagę zasługują również unikalne przykłady sztuki ludowej oraz zabytki ruchome, jak np. ikonostas w cerkwi w Maleszach czy malarstwo ludowe z kaplicy w Pulszach.

W gminnej ewidencji zabytków znajduje się znacznie więcej obiektów o wartości historycznej i krajoznawczej, które dokumentują różnorodność kulturową regionu, m.in. dawne zaścianki szlacheckie, wsie unickie i prawosławne oraz tereny związane z osadnictwem rycerskim i własnością kościelną. Gmina Wyszki jawi się zatem jako Podlasie w pigułce – miejsce, w którym historia, tradycja i wielokulturowość są wciąż widoczne w przestrzeni publicznej.

Ochrona i rewitalizacja zabytków wymaga znaczących nakładów finansowych i jest w dużej mierze uzależniona od pozyskiwania środków zewnętrznych (m.in. z funduszy UE). W ostatnich latach przeprowadzono istotne prace konserwatorskie, m.in. przy elewacji kościoła w Topczewie oraz w kaplicy w Pulszach. Zgodnie z przepisami, wszelkie działania inwestycyjne w obiektach zabytkowych muszą być prowadzone z uwzględnieniem wytycznych konserwatorskich.

Obszar gminy posiada również znaczący potencjał przyrodniczy, co w połączeniu z dziedzictwem kulturowym stwarza doskonałe warunki dla rozwoju turystyki i agroturystyki. Przykładem jest przebiegający przez gminę szlak rowerowy im. Jana Pawła II o długości ok. 90 km, oferujący atrakcje krajobrazowe i kulturowe. Ponadto na terenie gminy znajdują się pomniki przyrody, m.in. okazałe głązy narzutowe i dąb szypułkowy w Osówce, które wzbogacają ofertę ekoturystyczną.

Rozwój turystyki znajduje odzwierciedlenie w rosnącej bazie noclegowej, obejmującej nie tylko tanie kwatery, ale również nowoczesne apartamenty i całoroczne domki wypoczynkowe, umożliwiające komfortowy pobyt przez cały rok. To świadczy o rosnącym zainteresowaniu gminą jako miejscem wypoczynku i poznawania lokalnej historii oraz kultury.

Podsumowując, dziedzictwo kulturowe Gminy Wyszki stanowi solidny fundament dla rozwoju turystyki kulturowej i edukacyjnej. Konieczne jest dalsze wspieranie działań konserwatorskich, promocja lokalnych zasobów historycznych oraz integracja oferty kulturowo-turystycznej z aktywnymi formami wypoczynku. Wzmacnianie tej sfery może w istotny sposób przyczynić się do rozwoju społeczno-gospodarczego regionu oraz wzmocnienia jego tożsamości kulturowej.

Ochrona zdrowia

Analiza sytuacji zdrowotnej oraz działań profilaktyczno-społecznych prowadzonych na terenie Gminy Wyszki wskazuje na kilka istotnych problemów i wyzwań, które mają kluczowe znaczenie dla jakości życia mieszkańców oraz dla zrównoważonego rozwoju społecznego gminy.

Głównym ośrodkiem podstawowej opieki zdrowotnej jest Niepubliczny Zakład Opieki Zdrowotnej w Wyszki. Placówka ta, mimo ograniczonego składu kadry medycznej (dwóch lekarzy rodzinnych, w tym jeden pediatra oraz pięć pielęgniarek), świadczy szeroki zakres usług zdrowotnych, w tym opiekę profilaktyczną, szczepienia i leczenie stomatologiczne. Znaczący udział w strukturze pacjentów stanowią osoby starsze – aż 46% to mieszkańcy w wieku 65 lat i więcej, co potwierdza postępujące procesy demograficzne związane ze starzeniem się lokalnego społeczeństwa.

Wraz z wiekiem mieszkańców rośnie zapotrzebowanie na usługi medyczne, co przejawia się wzrostem liczby porad ambulatoryjnych. W grupie dorosłych najczęściej diagnozowane są choroby układu krążenia, schorzenia narządu ruchu, cukrzyca i choroby neurologiczne. Z kolei wśród dzieci i młodzieży dostrzegalny jest wzrost problemów zdrowotnych, takich jak otyłość, cukrzyca, wady postawy czy alergie, co wskazuje na potrzebę zintensyfikowania działań profilaktycznych i edukacyjnych już na wczesnym etapie życia.

Obecnie mieszkańcy Gminy Wyszki w zakresie opieki specjalistycznej oraz szpitalnej są zmuszeni do korzystania z placówek w pobliskich miastach – Bielsku Podlaskim, Łapach i Białymstoku. Utrudniony dostęp do specjalistów, a także brak lokalnego gabinetu rehabilitacyjnego to poważne ograniczenia, szczególnie dla osób starszych, przewlekle chorych i z niepełnosprawnościami. Konieczne jest zatem zwiększenie dostępności lokalnych usług medycznych i opiekuńczych, zwłaszcza w kontekście rosnącej liczby osób niesamodzielnych.

Równolegle Gmina Wyszki realizuje szereg działań z zakresu profilaktyki uzależnień i przeciwdziałania przemocy w rodzinie. Funkcjonuje Gminny Program Profilaktyki i Rozwiązywania Problemów Alkoholowych oraz Przeciwdziałania Narkomanii, wspierany przez GKRPA, Zespół Interdyscyplinarny oraz punkt konsultacyjny. Dane wskazują na istotną, choć częściowo ukrytą skalę problemu alkoholizmu – szacunkowo uzależnionych jest ok. 2% populacji gminy, a kolejne kilkaset osób to dzieci i dorośli żyjący w rodzinach z problemem alkoholowym. Mimo pewnych spadków liczby rodzin objętych pomocą społeczną z powodu uzależnień, problem nadal pozostaje aktualny, szczególnie w kontekście przemocy domowej oraz trudnej sytuacji psychologicznej dzieci.

Zjawiska te potwierdzają dane z procedur Niebieskiej Karty oraz liczba zdarzeń rejestrowanych przez policję (wypadki z udziałem nietrzeźwych kierowców, interwencje związane z przemocą i używaniem substancji psychoaktywnych). Jednocześnie zauważalny jest pozytywny trend w zakresie ograniczania

dostępności alkoholu – liczba punktów sprzedaży spadła, a wskaźnik dostępności alkoholu na mieszkańca jest znacznie niższy niż średnia krajowa.

Istotnym elementem działań profilaktycznych są także inicjatywy edukacyjne prowadzone w szkołach, skupiające się na promocji zdrowego stylu życia, profilaktyce uzależnień, szczepieniach i higienie psychicznej.

Na podstawie przeprowadzonej analizy sytuacji zdrowotnej i społecznej mieszkańców Gminy Wyszki zidentyfikowano szereg potrzeb, których zaspokojenie jest niezbędne dla poprawy jakości życia lokalnej społeczności oraz przeciwdziałania negatywnym trendom demograficznym i zdrowotnym.

Niezbędne jest zwiększenie dostępności usług medycznych i opiekuńczych, ze szczególnym uwzględnieniem osób starszych, przewlekle chorych oraz niepełnosprawnych. Pilną potrzebą jest utworzenie lokalnego gabinetu rehabilitacyjnego, który umożliwi dostęp do niezbędnej terapii bez konieczności dojazdów do innych miast.

Rozszerzenie działań profilaktycznych i promocja zdrowego stylu życia, zwłaszcza wśród dzieci i młodzieży. Niezbędne jest prowadzenie regularnych programów edukacyjnych w szkołach i lokalnych instytucjach, promujących aktywność fizyczną, zdrową dietę, profilaktykę chorób cywilizacyjnych oraz eliminację zachowań ryzykownych.

Należy również skupić się na wzmocnieniu systemu wsparcia dla osób dotkniętych uzależnieniami i przemocą, m.in. poprzez rozwój dostępności pomocy psychologicznej, prawnej oraz usług specjalistycznych. Konieczna jest również dalsza aktywność Gminnej Komisji Rozwiązywania Problemów Alkoholowych i zespołów interdyscyplinarnych.

Bardzo ważne jest dalsze pozyskiwanie środków zewnętrznych (np. z funduszy krajowych i unijnych) na rozwój lokalnej infrastruktury zdrowotnej i usług społecznych. Inwestycje te powinny koncentrować się na podnoszeniu jakości i dostępności świadczeń medycznych oraz opiekuńczych.

Należy kontynuować i rozwijać współpracę międzyinstytucjonalną, obejmującą jednostki pomocy społecznej, służby zdrowia, oświatę, policję, sąd, parafie oraz organizacje społeczne. Zintegrowane działania pozwolą na skuteczniejsze wsparcie rodzin zagrożonych wykluczeniem, przemocą i uzależnieniami.

Gmina powinna się skupić na opracowaniu długofalowej strategii przeciwdziałania skutkom starzenia się społeczeństwa, obejmującej rozwój usług środowiskowych, wsparcie dla seniorów i ich opiekunów, a także działania integrujące osoby starsze z lokalną społecznością.

Pomoc społeczna

System pomocy społecznej w Gminie Wyszki jest realizowany w sposób kompleksowy i spójny z założeniami krajowej oraz regionalnej polityki społecznej. Gminna Strategia Integracji i Rozwiązywania Problemów Społecznych na lata 2021–2030 wyznacza kierunki działań ukierunkowanych na wzmacnianie kapitału ludzkiego, wsparcie rodzin, przeciwdziałanie wykluczeniu społecznemu oraz poprawę sytuacji życiowej mieszkańców.

Najczęstszymi powodami korzystania z pomocy społecznej na terenie gminy są: ubóstwo, bezrobocie, choroby przewlekłe, niepełnosprawność, a także trudności wychowawcze w rodzinach. Dane wskazują, że pomimo spadku liczby osób objętych wsparciem, nadal istnieje duża grupa mieszkańców wymagających pomocy w różnej formie – finansowej, usługowej oraz specjalistycznej.

Na szczególną uwagę zasługuje zmieniająca się struktura demograficzna – systematycznie rośnie liczba osób w wieku poprodukcyjnym. W związku z tym obserwuje się wzrastające zapotrzebowanie na usługi opiekuńcze i środowiskowe, zwłaszcza dla seniorów. Wymaga to dostosowania lokalnego systemu wsparcia do aktualnych i przyszłych potrzeb tej grupy.

Ważnym elementem lokalnej polityki społecznej jest szeroka współpraca międzyinstytucjonalna. Gminny Ośrodek Pomocy Społecznej ściśle współdziała z sądami, policją, szkołami, parafiami, organizacjami pozarządowymi, PCPR, PUP, a także z sołtysami i radnymi. Dzięki temu możliwa jest skuteczna i kompleksowa pomoc osobom i rodzinom w trudnych sytuacjach życiowych. Aktywnie działa również Zespół Interdyscyplinarny ds. przeciwdziałania przemocy.

Gmina z powodzeniem realizuje liczne programy rządowe, m.in. „Posiłek w szkole i w domu”, „Korpus Wsparcia Seniorów”, „Opieka 75+”, „Asystent rodziny”, „Dodatki motywacyjne dla pracowników OPS” czy

„Bon energetyczny”. Świadczy to o sprawnym zarządzaniu i wysokim poziomie zaangażowania GOPS w pozyskiwanie środków zewnętrznych.

Jednocześnie należy zauważyć rosnącą potrzebę poszerzenia oferty usług specjalistycznych. Mieszkańcy potrzebują dostępu do doradztwa prawnego, psychologicznego i socjalnego, grup wsparcia oraz działań edukacyjnych. Coraz większe znaczenie mają też usługi rehabilitacyjne i terapeutyczne.

Pomoc społeczna w gminie jest ukierunkowana nie tylko na doraźne wsparcie, ale także na długofalowe usamodzielnianie rodzin i osób znajdujących się w trudnej sytuacji. W związku z tym konieczne jest dalsze rozwijanie usług środowiskowych, w tym opiekuńczych (również sąsiedzkich), oraz aktywizacja lokalnej społeczności – zwłaszcza poprzez współpracę z organizacjami pozarządowymi, kołami gospodyń wiejskich, radami rodziców i wolontariuszami.

W odpowiedzi na zidentyfikowane potrzeby mieszkańców oraz wyzwania demograficzne i społeczne, zaleca się podjęcie szeregu działań mających na celu rozwój systemu wsparcia społecznego w Gminie Wyszki.

W pierwszej kolejności rekomenduje się wzmocnienie działań skierowanych do osób starszych, poprzez rozwój usług opiekuńczych i środowiskowych, tworzenie lokalnych centrów wsparcia seniorów, promowanie wolontariatu opiekuńczego oraz podejmowanie inicjatyw aktywizujących tę grupę społeczną. W kontekście starzenia się społeczeństwa kluczowe jest zapewnienie osobom starszym możliwości godnego i aktywnego życia w swoim środowisku lokalnym.

Kolejnym istotnym obszarem jest poszerzenie oferty usług specjalistycznych. Wskazane jest utworzenie punktów konsultacyjnych z udziałem psychologa, terapeuty i prawnika, a także organizacja grup wsparcia dla osób niepełnosprawnych, ich opiekunów oraz rodzin zmagających się z trudnościami wychowawczymi. Tego typu wsparcie ma na celu poprawę kondycji psychicznej i społecznej mieszkańców oraz wzmacnianie kompetencji wychowawczych i opiekuńczych.

Duże znaczenie dla jakości życia mieszkańców, zwłaszcza dzieci, młodzieży oraz osób z niepełnosprawnościami, ma zwiększenie dostępności usług rehabilitacyjnych i terapeutycznych. Rekomenduje się utworzenie gabinetu rehabilitacyjnego na terenie gminy oraz rozwój specjalistycznych form wsparcia, takich jak logopedia, hipoterapia czy terapia zajęciowa.

Dla zapewnienia trwałości i rozwoju usług społecznych niezbędne jest aktywne pozyskiwanie środków zewnętrznych. Gmina powinna kontynuować udział w programach rządowych i samorządowych, a także aktywnie aplikować o fundusze zewnętrzne – w tym środki unijne – z przeznaczeniem na rozwój infrastruktury społecznej oraz wdrażanie nowych form wsparcia.

Jednocześnie wskazane jest wzmacnianie kadry Gminnego Ośrodka Pomocy Społecznej, poprzez zwiększenie zatrudnienia specjalistów, podnoszenie kwalifikacji pracowników oraz zapewnienie im stabilnych warunków zatrudnienia. Profesjonalna, dobrze przygotowana kadra to fundament skutecznej pomocy społecznej.

Ważnym kierunkiem działań jest również rozwój lokalnych form wsparcia środowiskowego, który powinien opierać się na aktywizacji społeczności lokalnej. Należy promować działania o charakterze integracyjnym, edukacyjnym i prozdrowotnym, a także współpracę z organizacjami pozarządowymi, sołectwami, kołami gospodyń wiejskich i innymi podmiotami działającymi na rzecz mieszkańców.

Na szczególną uwagę zasługuje także potrzeba rozwoju wsparcia dla rodzin dysfunkcyjnych, zagrożonych przemocą i uzależnieniami. Rekomenduje się dalsze wzmacnianie roli asystenta rodziny oraz rozwój indywidualnych programów korekcyjnych i edukacyjnych, które wspierają osoby zmagające się z trudnościami wychowawczymi i społecznymi.

Zasoby lokalowe i mienie Gminy Wyszki

Gmina Wyszki charakteryzuje się rozproszoną zabudową jednorodziną, z dominacją prywatnych posesji, co świadczy o wysokim poziomie indywidualnego zamieszkania mieszkańców. Tylko niewielki odsetek ludności korzysta z lokali gminnych, a ich liczba jest ograniczona – zasób mieszkaniowy gminy obejmuje jedynie 9 lokali, rozmieszczonych w różnych budynkach użyteczności publicznej.

Pomimo powstawania nowych domów (7 mieszkań oddanych do użytku w 2023 r.), gmina nie dysponuje lokalami socjalnymi, a brak środków finansowych uniemożliwia realizację inwestycji w tym zakresie. Wobec

tego widoczna jest potrzeba pozyskania środków zewnętrznych oraz ewentualnej adaptacji istniejących obiektów na cele mieszkaniowe dla osób w trudnej sytuacji życiowej.

Nowo budowane mieszkania w gminie wyróżniają się wysokim standardem – są przestronne (średnio 123,70 m²) i mają dużą liczbę pokoi (średnio 4,86), co znacznie przekracza średnią krajową i wojewódzką. Wskazuje to na dobrą kondycję materialną części mieszkańców oraz wysoki poziom komfortu nowego budownictwa.

Jednakże dane dotyczące wyposażenia techniczno-sanitarnego nieruchomości ujawniają luki w zakresie podstawowej infrastruktury. Choć większość budynków ma dostęp do wodociągu (91,88%), tylko 63,73% mieszkań posiada łazienkę, a nieco ponad połowa (54,06%) korzysta z centralnego ogrzewania. Wskaźnik korzystania z gazu sieciowego jest bardzo niski (5,61%), co może świadczyć o braku infrastruktury gazowej lub niskim stopniu jej wykorzystania.

Zasoby komunalne gminy rozwijają się systematycznie – w 2024 roku odnotowano wzrost liczby budynków świetlicowych oraz zwiększenie długości sieci wodociągowej i drogowej. Znacznie wzrosła również liczba maszyn, urządzeń technicznych i wyposażenia, co może świadczyć o prowadzonych inwestycjach w modernizację infrastruktury technicznej.

Dochody z mienia komunalnego są zróżnicowane i obejmują wpływy ze sprzedaży mienia, dzierżawy działek, użytkowania wieczystego oraz najmu lokali. Wskazuje to na aktywne zarządzanie majątkiem gminy, jednak brak większych inwestycji mieszkaniowych pokazuje ograniczone możliwości finansowe.

Ze względu na ograniczoną liczbę mieszkań komunalnych oraz brak lokali socjalnych, zaleca się podjęcie działań w celu pozyskania dodatkowych lokali – poprzez adaptację istniejących budynków użyteczności publicznej, remonty nieużytkowanych obiektów lub budowę nowych lokali w miarę dostępności środków. Wskazane jest również aktywne ubieganie się o dofinansowania z programów rządowych i unijnych na ten cel.

Mimo dobrej dostępności do wodociągu, odsetek mieszkań z łazienką, ustępem spłukiwanym i centralnym ogrzewaniem nadal pozostaje niewystarczający. Warto rozważyć wsparcie mieszkańców w modernizacji instalacji (np. poprzez dotacje celowe, ulgi podatkowe lub programy osłonowe) oraz inwestycje w rozwój sieci gazowej i kanalizacyjnej.

Postępujący rozwój sieci drogowej, wodociągowej i kanalizacyjnej powinien być kontynuowany, szczególnie w obszarach słabiej zurbanizowanych. Zaleca się także inwestycje w modernizację i rozbudowę infrastruktury cyfrowej (np. światłowodów), co poprawi atrakcyjność osiedleńczą i inwestycyjną gminy.

Kontynuowanie działań zmierzających do racjonalnego gospodarowania zasobami gminy – poprzez wynajem, dzierżawę, sprzedaż nadmiarowego mienia – pozwala generować dodatkowe dochody. Rekomenduje się jednak prowadzenie polityki zrównoważonej, uwzględniającej długoterminowe potrzeby społeczności lokalnej (np. rezerwa terenów pod przyszłe inwestycje mieszkaniowe lub infrastrukturalne).

Ze względu na wysoki standard nowo budowanych domów i rosnącą liczbę inwestycji indywidualnych, warto stworzyć programy wspierające młode rodziny oraz osoby wracające z emigracji – np. w formie ulg lokalnych, dopłat do przyłączy czy programów wspierających budownictwo energooszczędne.

Rosnące potrzeby mieszkańców oraz zmiany demograficzne wymagają dalszej modernizacji świetlic, szkół, ośrodków zdrowia i placówek opiekuńczych. Inwestycje w infrastrukturę społeczną będą sprzyjać integracji lokalnej społeczności i poprawie jakości życia mieszkańców.

Bezpieczeństwo publiczne

Gmina Wyszki charakteryzuje się relatywnie niskim poziomem przestępczości w porównaniu do województwa podlaskiego i kraju. W 2023 roku odnotowano jedynie 47 przestępstw, co świadczy o spokojnej i bezpiecznej społeczności lokalnej. Przestępstwa koncentrują się głównie wokół mienia, a także obejmują rozboje, kradzieże i drobne akty wandalizmu.

Wskaźnik wykrywalności przestępstw w gminie wynosi 78%, co jest wynikiem lepszym niż średnia krajowa. Efektywne działania Policji, w tym obecność dzielnicowego oraz punktu przyjęć interesantów w urzędzie gminy, pozytywnie wpływają na poczucie bezpieczeństwa mieszkańców.

Mimo ogólnego poczucia bezpieczeństwa, występuje znaczący problem związany z interwencjami Policji w sprawach przemocy oraz nadużywania alkoholu. System Niebieskiej Karty i działanie Zespołu Interdyscyplinarnego stanowią ważne narzędzia w przeciwdziałaniu przemocy domowej i wspieraniu ofiar.

Policja prowadzi liczne programy profilaktyczne i edukacyjne skierowane do dzieci, młodzieży oraz dorosłych. Spotkania, kampanie informacyjne oraz obecność funkcjonariuszy na wydarzeniach gminnych wzmacniają świadomość mieszkańców oraz zapobiegają przestępczości i zachowaniom aspołecznym.

Na terenie gminy działa 9 jednostek Ochotniczej Straży Pożarnej, w tym 2 w Krajowym Systemie Ratowniczo-Gaśniczym, wyposażonych w sprzęt i pojazdy niezbędne do skutecznej reakcji na zagrożenia. Strażacy pełnią też ważną rolę w działaniach profilaktycznych i integracji społecznej.

Główne ryzyka pożarowe wynikają z używania piecyków grzewczych zimą, wypalania traw wiosną oraz dostępności pustostanów, które mogą sprzyjać zaprószeniu ognia lub celowemu podpaleniu. Należy kontynuować działania prewencyjne i edukacyjne w tym zakresie.

System RSO skutecznie informuje mieszkańców o zagrożeniach meteorologicznych, hydrologicznych, drogowych i innych, co zwiększa poziom przygotowania i reakcji społeczności na potencjalne niebezpieczeństwa.

Gmina podejmuje działania edukacyjne i szkoleniowe w zakresie cyberbezpieczeństwa, uświadamiając mieszkańców o zagrożeniach takich jak malware, phishing czy kradzieże tożsamości. To ważny element nowoczesnej polityki bezpieczeństwa publicznego.

Efektywność działań prewencyjnych i interwencyjnych w dużej mierze zależy od edukacji mieszkańców oraz współpracy różnych służb i instytucji. Kontynuacja szkoleń, kampanii informacyjnych i wspólnych działań zespołów interdyscyplinarnych jest niezbędna dla utrzymania wysokiego poziomu bezpieczeństwa.

Gmina powinna kontynuować i rozwijać współpracę z Komendą Powiatową Policji, zapewniając dzielnicowemu odpowiednie wsparcie oraz utrzymując i rozbudowując punkt przyjęć interesantów w Urzędzie Gminy, co ułatwi mieszkańcom dostęp do pomocy i informacji.

Należy zwiększyć zakres i intensywność programów edukacyjnych skierowanych do dzieci, młodzieży i dorosłych w zakresie przeciwdziałania przestępczości, przemocy, uzależnieniom i zachowaniom aspołecznym. Organizować regularne kampanie informacyjne, spotkania i warsztaty, również z wykorzystaniem mediów społecznościowych i nowoczesnych technologii. Zintensyfikowane działania Zespołu Interdyscyplinarnego, zapewniają odpowiednie wsparcie dla ofiar przemocy oraz skuteczne programy resocjalizacyjne i terapeutyczne dla sprawców. Trzeba promować dostępność i efektywność procedury Niebieskiej Karty.

Gmina powinna zapewnić stałe doposażenie i szkolenia jednostek Ochotniczej Straży Pożarnej. Podtrzymywać ich aktywność w działaniach prewencyjnych i integracyjnych, a także dbać o włączenie kolejnych jednostek do Krajowego Systemu Ratowniczo-Gaśniczego. Wprowadzić dodatkowe działania edukacyjne dotyczące bezpiecznego użytkowania piecyków grzewczych, właściwego gospodarowania odpadami oraz zakazu wypalania traw. Zwiększyć monitoring i kontrolę nad pustostanami oraz podnieść świadomość mieszkańców o zagrożeniach pożarowych.

Trzeba systematycznie organizować szkolenia i kampanie edukacyjne dla pracowników urzędu, szkół, dzieci i mieszkańców dotyczące zagrożeń w cyberprzestrzeni oraz zasad bezpiecznego korzystania z Internetu. Aktualizować i udostępniać praktyczne wskazówki na stronie internetowej gminy. Zintensyfikować działania informacyjne na temat RSO, zachęcając mieszkańców do korzystania z aplikacji i śledzenia komunikatów. Wprowadzić szkolenia dotyczące reagowania na różne rodzaje zagrożeń ostrzeganych przez system.

Należy podtrzymywać i rozwijać współpracę między instytucjami odpowiedzialnymi za bezpieczeństwo, zdrowie i pomoc społeczną, w tym Policją, OSP, służbami socjalnymi oraz organizacjami pozarządowymi. Promować aktywność mieszkańców w inicjatywach na rzecz bezpieczeństwa i porządku publicznego. Prowadzić regularne analizy zagrożeń na terenie gminy, aktualizować plany działania oraz dbać o dostępność niezbędnych zasobów i sprzętu do szybkiej i skutecznej reakcji w sytuacjach kryzysowych.

Organizacje pozarządowe

Działalność organizacji pozarządowych, w tym stowarzyszeń i klubów sportowych, stanowi istotny wskaźnik rozwoju kapitału społecznego w Gminie Wyszki. Organizacje te pełnią rolę animatorów życia społecznego, integrując lokalną społeczność i wspierając jej różnorodne potrzeby. Organizacje działają w szerokim zakresie – od sportu, rekreacji, rozwoju lokalnego, przez kulturę, sztukę i tradycję, aż po turystykę i ochronę środowiska. Ta różnorodność świadczy o zrównoważonym podejściu do rozwoju społecznego i kulturalnego gminy.

Organizacje pozarządowe koncentrują się na wsparciu osób i rodzin potrzebujących, profilaktyce uzależnień oraz aktywizacji społecznej, co przekłada się na poprawę jakości życia mieszkańców oraz wzmacnia solidarność społeczną.

Program współpracy Gminy Wyszki z organizacjami pozarządowymi realizowany jest skutecznie i sprzyja budowaniu partnerstwa między administracją publiczną a trzecim sektorem. Dzięki temu możliwe jest lepsze zaspokajanie zbiorowych potrzeb mieszkańców oraz rozwijanie lokalnych inicjatyw. Mimo istniejących ograniczeń organizacyjnych i finansowych, organizacje pozarządowe w gminie wykazują chęć rozwoju i zwiększenia zakresu swojej aktywności, zwłaszcza w obszarach społecznych, kulturalnych i sportowych.

GCBK w Wyszkiach jest postrzegane jako ważne miejsce integracji społecznej oraz potencjalny punkt wsparcia dla dalszego zwiększania zaangażowania mieszkańców i współpracy organizacji pozarządowych.

Aby wykorzystać pełny potencjał organizacji pozarządowych, warto zwiększać dostępność środków finansowych, rozwijać zaplecze organizacyjne oraz promować aktywność społeczną, co pozwoli na jeszcze efektywniejsze działania na rzecz rozwoju lokalnej społeczności.

CZĘŚĆ III.

3. Podsumowanie sytuacji gospodarczej Gminy Wyszki

Na przestrzeni ostatnich lat w Gminie Wyszki obserwuje się stopniowy, choć umiarkowany rozwój lokalnej gospodarki. Według danych Głównego Urzędu Statystycznego (stan na 31.12.2024 r.) w rejestrze REGON figurowało łącznie 211 podmiotów gospodarczych, z czego 8 w sektorze publicznym i 203 w sektorze prywatnym. W latach 2020–2024 liczba podmiotów gospodarczych utrzymywała tendencję wzrostową, co świadczy o stopniowym ożywieniu przedsiębiorczości w gminie.

Strukturę gospodarki gminy w 2024 roku zdominowały działalności z zakresu budownictwa (26%), przetwórstwa przemysłowego (10%), handlu (13%) oraz rolnictwa, leśnictwa i łowiectwa (8%). Oznacza to, że rozwój gospodarczy koncentruje się wokół tradycyjnych sektorów związanych z rolnictwem i usługami budowlanymi, a w mniejszym stopniu obejmuje branże nowoczesne, takie jak informacja, komunikacja czy działalność profesjonalna i naukowa. Struktura ta odzwierciedla wiejski charakter gminy i jej rolnicze uwarunkowania.

Na tle kraju i regionu Gmina Wyszki cechuje się niskim wskaźnikiem liczby podmiotów gospodarczych – w 2024 roku odnotowano 553 podmioty na 10 000 mieszkańców, podczas gdy średnia dla Polski wyniosła 1415, a dla województwa podlaskiego 1093. Pomimo wzrostu liczby przedsiębiorstw, tempo tego wzrostu pozostaje najniższe w powiecie bielskim, co wskazuje na potrzebę działań wspierających lokalną przedsiębiorczość, innowacje i dywersyfikację działalności gospodarczej.

Pozytywnym aspektem sytuacji gospodarczej jest niska stopa bezrobocia – w 2024 roku wyniosła ona 4,7%, czyli mniej niż średnia dla województwa podlaskiego (6,7%) i zbliżona do średniej krajowej (5,0%). Wśród 55 zarejestrowanych osób bezrobotnych przeważali mężczyźni (31 osób). Spadek liczby osób bezrobotnych w latach 2020–2024 wskazuje na poprawę sytuacji na rynku pracy oraz zwiększenie aktywności zawodowej mieszkańców. W dalszej perspektywie istotne będzie jednak wzmacnianie lokalnych mechanizmów aktywizacji zawodowej, zwłaszcza dla osób młodych, długotrwale bezrobotnych i o niskich kwalifikacjach.

Jednocześnie gmina stoi przed poważnymi wyzwaniami demograficznymi. Średni wiek mieszkańców wynosi około 44 lata, a populacja od 2002 roku zmniejszyła się o 26,1%. Występuje ujemny przyrost naturalny (-4,1%), co ogranicza zasób lokalnej siły roboczej i wpływa na długofalową konkurencyjność gospodarki.

W kontekście rozwoju lokalnego kluczowe znaczenie ma dywersyfikacja gospodarki poprzez wspieranie nowych branż, w tym turystyki, usług gastronomicznych i energetyki odnawialnej, a także rozwój przetwórstwa rolno-spożywczego, które może wykorzystać potencjał rolniczy gminy. Położenie geograficzne Gminy Wyszki oraz walory środowiskowe i krajobrazowe stwarzają dogodne warunki do rozwoju tych sektorów.

Podsumowując, sytuacja gospodarcza Gminy Wyszki charakteryzuje się umiarkowanym wzrostem liczby podmiotów gospodarczych, stabilnym rynkiem pracy i rolniczym profilem gospodarczym. Dalszy rozwój wymaga jednak zwiększenia aktywności inwestycyjnej, wsparcia dla małych i średnich przedsiębiorstw, a także działań ukierunkowanych na przeciwdziałanie depopulacji i rozwój nowych, perspektywicznych sektorów gospodarki.

CZĘŚĆ IV.

Wnioski z diagnozy środowiskowej Gminy Wyszki

Gmina Wyszki położona jest w województwie podlaskim, w powiecie bielskim, w obrębie mezoregionu Równiny Bielskiej oraz Doliny Górnej Narwi. Charakteryzuje się krajobrazem typowym dla terenów nizinnych – lekko falistym, z licznymi dolinami i ciekami wodnymi. Uwarunkowania przyrodnicze sprzyjają rolnictwu, które pozostaje główną gałęzią gospodarki lokalnej. W strukturze użytkowania gruntów dominują użytki rolne (ok. 76,6%), z czego przeważają grunty orne oraz łąki i pastwiska, przy umiarkowanym udziale terenów leśnych (ok. 10,8%). Gmina dysponuje glebami dobrej i średniej jakości, co umożliwia prowadzenie zróżnicowanej produkcji rolnej, w tym uprawy zbóż, ziemniaków oraz hodowli bydła mlecznego. Na terenie gminy występują wartościowe przyrodniczo obszary, w tym fragmenty Obszaru Chronionego Krajobrazu Doliny Górnej Narwi, użytki ekologiczne i pomniki przyrody. Cenne są zwłaszcza doliny rzek Nurzec, Strabelka, Pulszanka i Branka, które kształtują lokalny mikroklimat i stanowią korytarze ekologiczne. Środowisko naturalne pozostaje w dobrym stanie, dzięki brakowi dużych zakładów przemysłowych i niskiej presji urbanizacyjnej. Występują tu liczne gatunki chronione, a bogata fauna (sarny, dziki, bociany, czaple) potwierdza naturalny charakter ekosystemów. Zagrożeniami środowiskowymi w gminie są głównie:

- zanieczyszczenia pochodzenia rolniczego (nawozy, środki ochrony roślin),
- erozja gleb,
- emisje niskie z indywidualnych systemów grzewczych,
- rosnące zużycie wody w okresach letnich,
- wpływ zmian klimatycznych (susze, gwałtowne opady).

Na terenie gminy funkcjonują głównie małe i mikroprzedsiębiorstwa, zlokalizowane w branżach handlu detalicznego, usługach budowlanych oraz transporcie. Gospodarka ma charakter rozproszony, a jej potencjał rozwojowy koncentruje się wokół rolnictwa, drobnej przedsiębiorczości i sektora usług. W ostatnich latach obserwuje się stopniowy wzrost liczby podmiotów gospodarczych, jednak tempo tego wzrostu pozostaje niższe niż w bardziej zurbanizowanych częściach województwa. Wyzwaniem dla dalszego rozwoju gospodarczego jest niedostateczna infrastruktura techniczna, ograniczony rynek pracy oraz procesy demograficzne (starzenie się populacji i odpływ młodych mieszkańców).

Pod względem środowiskowym gmina Wyszki wyróżnia się korzystnym stanem środowiska naturalnego. Brak dużych zakładów przemysłowych, duży udział terenów zielonych oraz położenie w sąsiedztwie obszarów chronionych (m.in. Obszar Chronionego Krajobrazu Doliny Górnej Narwi) sprzyjają zachowaniu bioróżnorodności i czystości ekosystemów. W gminie występują liczne gatunki roślin i zwierząt, w tym gatunki chronione. Zasoby wodne, w tym Główny Zbiornik Wód Podziemnych nr 215 (Niecka Podlaska), stanowią strategiczny element bezpieczeństwa wodnego regionu.

Stan jakości powietrza pozostaje na ogół dobry, lecz w sezonie grzewczym pogarsza się w wyniku tzw. niskiej emisji z indywidualnych źródeł ciepła. Dominującym sposobem ogrzewania są kotły na paliwa stałe (węgiel, drewno), co wymaga dalszej modernizacji systemów grzewczych i wspierania mieszkańców w przechodzeniu na ekologiczne źródła energii (pompy ciepła, fotowoltaika, biomasa). W 2021 roku przeprowadzono inwentaryzację źródeł ciepła – zinwentaryzowano 1571 budynków i 2567 źródeł ogrzewania, z dominacją pieców kaflowych i kotłów na paliwo stałe. Wymiana tych źródeł stanowi jeden z kluczowych kierunków działań ekologicznych gminy. W ramach programu „Czyste Powietrze” rośnie liczba złożonych wniosków o wymianę źródeł ciepła i termomodernizację budynków, co świadczy o rosnącej świadomości ekologicznej mieszkańców. W ramach programu „Czyste Powietrze” prowadzone są działania na rzecz wymiany źródeł ciepła, termomodernizacji budynków i wzrostu efektywności energetycznej. Zainteresowanie mieszkańców programem stopniowo rośnie, jednak skala potrzeb wciąż pozostaje znaczna.

System gospodarki odpadami w Gminie Wyszki funkcjonuje zgodnie z obowiązującymi przepisami ustawy o utrzymaniu czystości i porządku w gminach i obejmuje wszystkich mieszkańców. Prowadzona jest selektywna zbiórka odpadów z podziałem na frakcje, a odpady odbierane są regularnie według harmonogramu. Na terenie gminy działa miejsce przeznaczone na Punkt Selektywnej Zbiórki Odpadów Komunalnych (PSZOK) przy warsztacie Urzędu Gminy w Wyszkach, gdzie można przekazywać odpady problemowe (elektrośmieci, opony, baterie, meble, tekstylia). W 2024 roku zebrano 396,84 Mg odpadów komunalnych, z czego 256,9 Mg stanowiły frakcje segregowane. Pomimo dobrze zorganizowanego systemu, gmina nie osiągnęła w 2024 roku wymaganego poziomu recyklingu (44,15 % wobec 65 % wymaganego przepisami), co wskazuje na konieczność

intensyfikacji działań edukacyjnych, poprawy segregacji odpadów biodegradowalnych i zwiększenia udziału kompostowania przydomowego. Rekomenduje się wdrożenie systemu raportowania bioodpadów kompostowanych u źródła oraz budowy nowoczesnego PSZOK-u w celu poprawy efektywności recyklingu.

Gmina prowadzi także długoterminowy program usuwania azbestu, w ramach którego sukcesywnie eliminowane są wyroby zawierające azbest z nieruchomości prywatnych i publicznych. Od 2013 roku Gmina Wyszki realizuje Program usuwania wyrobów zawierających azbest na lata 2013–2032. Do końca 2024 roku unieszkodliwiono ponad 729 Mg wyrobów zawierających azbest, głównie płyt falistych stosowanych w budownictwie. Pozostało do usunięcia około 5 840 Mg. Program realizowany jest z dofinansowaniem Wojewódzkiego Funduszu Ochrony Środowiska i Gospodarki Wodnej w Białymstoku i obejmuje pełne wsparcie dla mieszkańców w zakresie odbioru i unieszkodliwieniu odpadów niebezpiecznych.

W zakresie infrastruktury wodno-kanalizacyjnej odnotowano znaczną poprawę – dzięki modernizacji i budowie nowych Stacji Uzdatniania Wody w Budlewie, Wyszkach i Strabli co zapewnia stały dostęp do wody pitnej we wszystkich 59 miejscowościach. Wysokiej jakości wody podziemne z GZWP nr 215 (Niecka Podlaska) stanowią cenne zasoby gminy. Nadal jednak istnieje potrzeba dalszej rozbudowy sieci kanalizacyjnej i modernizacji systemów oczyszczania ścieków, zwłaszcza na terenach rozproszonych.

Podsumowując, Gmina Wyszki posiada znaczący potencjał rozwojowy wynikający z zasobów przyrodniczych, tradycji rolniczej, aktywności lokalnych społeczności i czystego środowiska. W długofalowej perspektywie rozwój Gminy Wyszki powinien opierać się na zasadach zrównoważonego rozwoju, łączącego ochronę walorów przyrodniczych z rozwojem nowoczesnej i przyjaznej środowisku gospodarki lokalnej.

CZĘŚĆ V.

Wnioski z diagnozy sytuacji przestrzennej Gminy Wyszki

Gmina Wyszki charakteryzuje się rozproszonym osadnictwem wiejskim, dominacją funkcji rolniczej i znacznym udziałem terenów leśnych. Ponad 70% powierzchni stanowią użytki rolne, a około 20% – lasy i tereny zielone, co potwierdza rolniczo-przyrodni charakter przestrzeni. Obszar Gminy Wyszki znajduje się w zasięgu dwóch ważnych elementów regionalnej sieci ekologicznej, stanowiących podstawowy komponent ładu przestrzennego oraz kluczowy czynnik kształtujący politykę przestrzenną gminy:

- Główny korytarz ekologiczny Dolina Górnej Narwi (GKPN-24). Korytarz ten przebiega przez północną część gminy i stanowi jeden z najistotniejszych ciągów przyrodniczych w skali regionu. Łączy system ekologiczny doliny Narwi z obszarami cennymi przyrodniczo północno-wschodniej Polski, zapewniając migrację gatunków, ciągłość siedlisk oraz wymianę genetyczną populacji. Obecność korytarza nakłada konieczność zachowania jego ciągłości przestrzennej poprzez ograniczanie barier migracyjnych oraz ochronę naturalnych terenów dolinnych, mokradłowych i zalewowych.
- Uzupełniający korytarz ekologiczny Dolina Górnej Narwi – Dolina Rzeki Nurzec (KPN-23C) Korytarz uzupełniający wzmacnia funkcjonalność głównego korytarza ekologicznego oraz łączy systemy przyrodnicze dwóch dolin rzecznych: Narwi i Nurca. Pełni funkcję stabilizującą, wspomaga przemieszczanie się gatunków oraz minimalizuje izolację siedlisk. Na obszarach jego przebiegu należy utrzymywać ciągłość przestrzenną terenów otwartych i ekstensywnych oraz zapobiegać inwestycjom powodującym ich fragmentację.

Elementy regionalnej sieci ekologicznej stanowią kluczową wytyczną w kształtowaniu ładu przestrzennego Gminy Wyszki. W działaniach inwestycyjnych konieczne jest: zapewnianie ochrony funkcjonalnej korytarzy ekologicznych poprzez utrzymanie ich drożności i naturalnego charakteru, ograniczanie lokalizacji inwestycji mogących powodować bariery migracji (np. duże obiekty kubaturowe, intensywna zabudowa liniowa), wzmacnianie systemu zielonej infrastruktury, w tym terenów zieleni, stref naturalnej retencji oraz obszarów rolnictwa ekstensywnego, prowadzenie gospodarki przestrzennej w sposób zharmonizowany z procesami przyrodniczymi doliny Narwi, monitorowanie zmian użytkowania terenu mogących wpływać na funkcjonowanie korytarzy ekologicznych.

Model funkcjonalno-przestrzenny Gminy Wyszki uwzględnia przebieg korytarzy GKPN-24 oraz KPN-23C jako obszary wymagające zachowania ciągłości przestrzennej, minimalizacji presji inwestycyjnej oraz promowania rozwiązań sprzyjających retencji, ochronie bioróżnorodności oraz stabilności systemów przyrodniczych. Korytarze ekologiczne stanowią także element struktury przestrzennej determinujący kierunki rozwoju zabudowy oraz lokalizację nowych inwestycji.

Zabudowa na terenie Gminy Wyszki skupia się głównie wzdłuż głównych ciągów komunikacyjnych oraz w centralnych częściach wsi. Brak przemysłu i niewielka liczba obiektów usługowych ograniczają lokalny

rynek pracy, ale jednocześnie sprzyjają zachowaniu m walorów środowiskowych i krajobrazowych. Gmina wymaga zrównoważonego planowania przestrzennego, które połączy ochronę zasobów przyrodniczych z tworzeniem warunków dla dywersyfikacji gospodarki i rozwoju osadnictwa.

Obowiązującym dokumentem planistycznym pozostaje Studium uwarunkowań i kierunków zagospodarowania przestrzennego Gminy Wyszki z 2000 roku (z późn. zmianami). W 2024 r. podjęto uchwały o przystąpieniu do sporządzenia planu ogólnego oraz Miejscowego Planu Zagospodarowania Przestrzennego dla wybranych obrębów. Gmina Wyszki potrzebuje stworzenia podstaw dla zrównoważonego i harmonijnego rozwoju przestrzennego całej gminy. Plan ogólny ma być podstawowym narzędziem w nowym systemie planowania przestrzennego, zapewniającym spójność polityki przestrzennej gminy. Dlatego niezbędne jest zwiększenie pokrycia gminy planami miejscowymi oraz sprawna realizacja planu ogólnego, który umożliwi przewidywalne i zrównoważone kształtowanie przestrzeni.

Przestrzeń gminy cechuje się rozproszoną i nieuporządkowaną zabudową, co zwiększa koszty utrzymania infrastruktury i utrudnia dostęp do usług publicznych. W 2024 r. dominowały decyzje o warunkach zabudowy dla inwestycji mieszkaniowych i zagrodowych (ponad 40 decyzji). Odnotowano również wzrost liczby decyzji dotyczących farm fotowoltaicznych oraz obiektów rekreacyjnych, co świadczy o rosnącym zainteresowaniu odnawialnymi źródłami energii i funkcją turystyczno-wypoczynkową. W planowaniu rozwoju przestrzennego należy dążyć do porządkowania struktury osadniczej, preferując dogęszczanie istniejących stref zabudowy i rozwój w oparciu o istniejącą infrastrukturę techniczną.

Gmina Wyszki posiada dobrze rozwiniętą sieć dróg wojewódzkich (DW 659 i DW 681) oraz liczne drogi powiatowe i gminne (ponad 200 km łącznie). Znaczna część dróg lokalnych ma nawierzchnię gruntową, wymagającą systematycznej modernizacji. Brak jest ścieżek rowerowych, komunikacji gminnej oraz parkingów Park&Ride. Połączenia autobusowe są ograniczone i nie zapewniają pełnej dostępności komunikacyjnej wsi, zwłaszcza w weekendy i wieczorami. Linia kolejowa Białystok–Czeremcha przebiega przez gminę, ale stan infrastruktury kolejowej jest zły. Priorytetem jest modernizacja dróg lokalnych oraz rozwój zrównoważonego transportu – w tym ścieżek rowerowych i komunikacji publicznej – co poprawi mobilność mieszkańców i spójność przestrzenną gminy.

Sieć wodociągowa obejmuje większość miejscowości (ponad 128 km), ale sieć kanalizacyjna jest bardzo ograniczona (10,2 km) i obejmuje tylko kilka wsi (ok. 3,25% mieszkańców). Gmina jest w pełni zelektryfikowana, a rozwój fotowoltaiki i projekt magazynów energii wskazują na rosnące wykorzystanie OZE. Dostęp do szerokopasmowego Internetu poprawia się dzięki inwestycjom światłowodowym, choć w niektórych wsiach wciąż występują braki. Na terenie gminy funkcjonuje również światłowodowa sieć szerokopasmowa Polski Wschodniej, będąca podstawą rozwoju: nowoczesnych usług cyfrowych, e-administracji i e-edukacji, telepracy i usług opartych na transmisji danych, inteligentnych systemów zarządzania (Smart Village). W celu rozwoju infrastruktury Internetowej należy postawić na dalszą rozbudowę i modernizację sieci szerokopasmowej, wsparcie dla operatorów wdrażających dostęp ostatniej mili, zapewnienie możliwości podłączenia wszystkich miejscowości gminy do infrastruktury światłowodowej.

Przez gminę przebiegają istotne elementy infrastruktury telekomunikacyjnej:

·linie radiowe w relacjach:

oSLR Białystok/Centrum – SLR Topczewo – SLR Bielsk Podlaski,

oSLR Białystok/Centrum – SLR Topczewo – SLR Makarki,

·stacja linii radiowych SLR Topczewo.

Infrastruktura ta wymaga: zachowania stref ochronnych zapewniających prawidłową propagację sygnału, kontroli wysokości i charakteru zabudowy w pasmach transmisyjnych, uwzględnienia przebiegu linii radiowych przy lokalizacji obiektów mogących powodować zakłócenia. Jej obecność podnosi dostępność usług telekomunikacyjnych, wspiera rozwój administracji cyfrowej i zwiększa atrakcyjność gminy dla inwestorów.

Przez teren Gminy Wyszki przebiega gazociąg wysokiego ciśnienia relacji Łapy – Wyszki – Bielsk Podlaski, będący częścią strategicznego systemu dystrybucji gazu. W otoczeniu gazociągu obowiązuje strefa kontrolowana, w której obowiązują: ograniczenia zabudowy i określone zasady lokalizacji obiektów, wymogi utrzymania dostępu dla służb eksploatacyjnych, konieczność uzgadniania prac ziemnych z operatorem sieci. Brak sieci gazowej poza Wyszkami ogranicza możliwość niskoemisyjnego ogrzewania i rozwoju usług.

Konieczne jest zachowanie niezbędnych korytarzy technicznych, rozszerzenie sieci kanalizacyjnej oraz kontynuacja inwestycji w OZE i cyfryzację, uwzględnienie przebiegu gazociągu w planie ogólnym i planach miejscowych, wykorzystanie infrastruktury gazowej jako czynnika prorozwojowego, sprzyjającego lokalizacji działalności gospodarczej co zwiększy komfort życia mieszkańców i atrakcyjność inwestycyjną gminy.

Gmina boryka się z odpływem młodych mieszkańców i starzeniem się społeczeństwa. Gospodarka opiera się na rolnictwie, z ograniczonym udziałem innych sektorów. Potencjał rozwojowy stanowią walory przyrodnicze i krajobrazowe, które sprzyjają rozwojowi agroturystyki, rekreacji i ekologicznego rolnictwa. Działania planistyczne powinny sprzyjać zatrzymaniu ludności i tworzeniu nowych miejsc pracy – m.in. poprzez wspieranie małej przedsiębiorczości, turystyki i przetwórstwa lokalnego.

Gmina Wyszki dysponuje znacznym potencjałem przyrodniczym, rolniczym i krajobrazowym, jednak jej rozwój hamują braki w infrastrukturze, niska gęstość zabudowy i ograniczona liczba planów miejscowych. Kluczowe znaczenie ma wdrożenie planu ogólnego, który pozwoli racjonalnie zarządzać przestrzenią, wspierać inwestycje i zapewnić zrównoważony rozwój w oparciu o lokalne zasoby.

Rozwój przestrzenny Gminy Wyszki uwzględnia istniejące i projektowane elementy infrastruktury elektroenergetycznej, gazowej i telekomunikacyjnej, zapewniające bezpieczeństwo energetyczne i komunikacyjne regionu. Ich obecność wyznacza ramy zagospodarowania terenu, wpływa na lokalizację nowej zabudowy oraz stwarza możliwości rozwoju gospodarczego.

W obszarze gminy przewiduje się realizację inwestycji elektroenergetycznych o znaczeniu ponadlokalnym, w tym:

- projektowana linia elektroenergetyczna WN–110 kV relacji GPZ „Narew” – RPZ Ciechanowiec,
- projektowana linia elektroenergetyczna WN–110 kV relacji RPZ Bielsk Podlaski – RPZ Ciechanowiec.

Realizacja nowych linii 110 kV zwiększy stabilność zasilania, ułatwi podłączanie nowych odbiorców oraz wzmocni potencjał terenów inwestycyjnych. Inwestycja w tego typu przedsięwzięcia jest kluczowa dla bezpieczeństwa energetycznego regionu i gminy.

CZĘŚĆ VI.

6. Wnioski z diagnozy sytuacji finansowej Gminy Wyszki

Gmina Wyszki utrzymuje stabilną sytuację finansową, charakteryzującą się zrównoważonym poziomem dochodów i wydatków bieżących. Deficyt budżetowy ma charakter kontrolowany i jest pokrywany z wolnych środków, co pozwala uniknąć zadłużania się w formie kredytów. Gmina prowadzi ostrożną politykę finansową, utrzymując wskaźnik zadłużenia na bezpiecznym poziomie. Umożliwia to dalsze inwestowanie w rozwój infrastrukturalny i społeczny bez ryzyka utraty płynności finansowej. Dochody Gminy systematycznie rosną, co świadczy o dobrej kondycji finansowej. Znaczny udział środków zewnętrznych (dotacji, funduszy unijnych i krajowych) w finansowaniu inwestycji wskazuje na wysoką skuteczność w pozyskiwaniu funduszy oraz dobrze rozwinięte kompetencje planistyczne i projektowe urzędu. Struktura dochodów wskazuje na duży udział subwencji ogólnej i środków zewnętrznych, przy stosunkowo niskim poziomie dochodów własnych. W dłuższej perspektywie wymaga to działań zwiększających samodzielność finansową gminy, m.in. poprzez rozwój przedsiębiorczości lokalnej i lepsze wykorzystanie majątku komunalnego. Wysoki udział wydatków majątkowych w strukturze budżetu potwierdza, że Gmina prowadzi aktywną politykę rozwojową – inwestując w infrastrukturę drogową, komunalną i społeczną. Tego typu działania zwiększają atrakcyjność gminy dla mieszkańców i inwestorów. Dochody z majątku gminy, choć umiarkowane, są systematycznie realizowane. Gmina efektywnie wykorzystuje i modernizuje zasoby majątkowe, co pozytywnie wpływa na jakość infrastruktury i usług publicznych.

Różnica między dochodami bieżącymi a wydatkami bieżącymi utrzymuje się na dodatnim poziomie, co wskazuje na zdrową strukturę budżetu i zdolność do finansowania zadań inwestycyjnych bez nadmiernego obciążania finansów bieżących. Nowo powstała infrastruktura generuje dodatkowe koszty utrzymania, które muszą być pokrywane z dochodów bieżących. Jednocześnie negatywne tendencje demograficzne (starzenie się ludności, odpływ młodych) mogą w przyszłości wpływać na zmniejszenie wpływów z podatków i rosnące wydatki socjalne. Wysoka inflacja, wzrost kosztów energii i usług, a także potencjalne zmiany w systemie finansów publicznych mogą wpłynąć na ograniczenie elastyczności budżetu i wzrost kosztów funkcjonowania gminy. Kontynuowanie rozwoju gminy wymaga utrzymania wysokiej aktywności w pozyskiwaniu funduszy

zewnątrznych. Niezbędne jest dalsze rozwijanie kompetencji kadrowych i planistycznych w zakresie przygotowywania i realizacji projektów inwestycyjnych.

W zakresie sytuacji finansowej Gminy rekomenduje się:

1. Wzmacnianie dochodów własnych poprzez rozwój lokalnej przedsiębiorczości, turystyki i lepsze gospodarowanie mieniem komunalnym.
2. Utrzymanie bezpiecznego poziomu zadłużenia przy jednoczesnym zachowaniu wysokiej aktywności inwestycyjnej.
3. Rozwijanie kompetencji kadry urzędniczej w zakresie pozyskiwania i rozliczania środków zewnętrznych.
4. Dywersyfikacja źródeł finansowania zadań rozwojowych (partnerstwa publiczno-prywatne, fundusze rządowe, unijne, mechanizmy norweskie itp.).
5. Utrzymanie równowagi między rozwojem infrastruktury a możliwościami finansowymi gminy, z uwzględnieniem przyszłych kosztów utrzymania nowych inwestycji.
6. Monitorowanie wpływu zmian demograficznych na dochody i dostosowanie polityki finansowej do prognoz ludnościowych.

CZEŚĆ VII.

Model struktury funkcjonalno-przestrzennej Gminy Wyszki

Model struktury funkcjonalno-przestrzennej pełni rolę kluczowego narzędzia porządkującego strategiczne zamierzenia gminy Wyszki w ujęciu terytorialnym. Jest efektem zintegrowanego procesu planistycznego, który polega na kształtowaniu rozwoju równocześnie w 4 sferach: gospodarczej, społecznej i polityczno-instytucjonalnej, środowiskowej oraz przestrzennej. Ma on stanowić porządkujący składnik strategii, wskazując najważniejsze ustalenia rozwojowe osadzone w kontekście przestrzennym.

Model przedstawia długoterminową wizję rozwoju gminy Wyszki, opartą na jej uwarunkowaniach, potrzebach i potencjałach, z uwzględnieniem kapitału terytorialnego. Określa obszary kluczowe dla realizacji celów strategicznych, tereny wymagające ochrony oraz główne powiązania funkcjonalne między poszczególnymi częściami gminy. Główne zadania modelu to:

- przedstawienie kierunków rozwoju przestrzennego oraz spodziewanych efektów zmian wynikających z realizacji strategii, a także wskazanie spójności działań podejmowanych w poszczególnych obszarach;
- porządkowanie i hierarchizacja obszarów o różnych funkcjach i potrzebach, wraz z ogólnymi zasadami gospodarowania przestrzenią;
- przekładanie długofalowych wartości zapisanych w wizji rozwoju na praktyczne działania, np. dotyczące dostępu do zieleni;
- definiowanie interesu publicznego i ustanawianie zasad, które pomagają zapobiegać konfliktom społecznym, przestrzennym i środowiskowym, w tym związanym z lokalizacją potencjalnie spornych inwestycji.

Zgodnie z Ustawą o samorządzie gminnym z dnia 8 marca 1990 r. (Dz. U. z 2025 r. poz. 1153, 1436.), model struktury funkcjonalno-przestrzennej zawiera:

- a) strukturę sieci osadniczej wraz z rolą i hierarchią jednostek osadniczych,
- b) system powiązań przyrodniczych,
- c) główne korytarze i elementy sieci transportowych, w tym pieszych i rowerowych,
- d) główne elementy infrastruktury technicznej i społecznej.

Model struktury funkcjonalno-przestrzennej

Struktura sieci osadniczej wraz z rolą i hierarchią jednostek osadniczych
Główne korytarze i elementy sieci transportowych, w tym pieszych i rowerowych

0 1 2 km



OZNACZENIA

- GRANICE ADMINISTRACYJNE GMINY
- GRANICE OBREBÓW EWIDENCYJNYCH

STRUKTURA OSADNICZA

- GLÓWNY OŚRODEK GMINNY
- WIODĄCE OŚRODKI WSPOMAGAJĄCE
- POZOSTAŁE OŚRODKI WSPOMAGAJĄCE

SIEĆ KOMUNIKACYJNA

- DROGA WOJEWÓDZKA
- DROGA POWIATOWA
- DROGA GMINNA
- TORY KOLEJOWE
- PRZYSTANEK KOLEJOWY

DOCELOWE OBSZARY FUNKCYJALNE

- FUNKCJA MIESZKANIOWA
- FUNKCJA PRZEMYSŁOWA
- FUNKCJA USŁUGOWA
- FUNKCJA PRZYRODNICZA
- FUNKCJA ROLNICZA
- WODY POWIERZCHNIOWE

STRATEGICZNE KIERUNKI ROZWOJU

- OŚ ROZWOJU TURYSTYKI
- WZMOCNIENIE DOSTĘPNOŚCI KOMUNIKACJI ZBIOROWEJ
- PLANOWANE KIERUNKI ROZWOJU GMINNEJ INFRASTRUKTURY ROWEROWEJ

Struktura sieci osadniczej wraz z rolą i hierarchią jednostek osadniczych

Struktura sieci osadniczej w gminie Wyszki została ukształtowana w sposób hierarchiczny, z uwzględnieniem roli poszczególnych miejscowości w systemie osadniczym gminy, ich potencjału ludnościowego, dostępności usług oraz funkcji społeczno-gospodarczych. Przyjęty model ma na celu racjonalne ukierunkowanie rozwoju przestrzennego, koncentrację podstawowych usług oraz efektywne planowanie inwestycji publicznych.

W strukturze tej wyróżniono trzy poziomy hierarchiczne:

1. Główny ośrodek gminny – Wyszki

Miejscowość Wyszki pełni funkcję centralnego ośrodka administracyjnego, społecznego i usługowego gminy. Koncentrują się tu najważniejsze funkcje publiczne, w tym administracja samorządowa, podstawowe usługi publiczne, placówki edukacyjne, kulturalne oraz infrastruktura społeczna. Ośrodek ten stanowi główne miejsce integracji życia społecznego, organizacji wydarzeń i inicjatyw lokalnych, a także główny obszar lokalizacji inwestycji publicznych i rozwoju usług o znaczeniu gminnym.

2. Wiodące ośrodki wspomagające - Topczewo, Strabla-Łyse

Drugim poziomem hierarchii są wybrane miejscowości charakteryzujące się relatywnie większą liczbą mieszkańców oraz częściowym dostępem do podstawowych usług lub infrastruktury publicznej. Ośrodki te pełnią funkcję lokalnych centrów obsługi mieszkańców dla okolicznych miejscowości i stanowią uzupełnienie funkcji pełnionych przez ośrodek gminny. W tych jednostkach przewiduje się rozwój funkcji usługowych i społecznych w drugiej kolejności, w szczególności w zakresie infrastruktury podstawowej oraz usług o znaczeniu lokalnym.

3. Pozostałe ośrodki wspomagające

Najliczniejszą grupę stanowią pozostałe miejscowości (obręby) gminy, które pełnią przede wszystkim funkcje mieszkaniowe, rolnicze oraz lokalne funkcje społeczne. Rozwój tych jednostek koncentrować się będzie przede wszystkim na poprawie jakości życia mieszkańców, utrzymaniu podstawowej infrastruktury technicznej oraz zachowaniu walorów przestrzennych i środowiskowych. Ośrodki te pozostają funkcjonalnie powiązane z ośrodkiem gminnym oraz wiodącymi ośrodkami wspomagającymi.

Na modelu zaprezentowano także docelowy podział gminy na obszary funkcjonalne, które, zgodnie ze swoim charakterem, mają ujęcie ogólne i kierunkowe, nie stanowiąc rozstrzygnięć dotyczących konkretnych działek ewidencyjnych. Doprecyzowanie granic, wskaźników zabudowy oraz chłonności powinno następować na etapie dokumentów planistycznych, w szczególności planów ogólnych oraz miejscowych planów zagospodarowania przestrzennego. Strategia pełni natomiast rolę dokumentu nadrzędnego, wyznaczającego kierunki rozwoju, preferowane funkcje i ramy przestrzenne, które powinny być konsekwentnie uwzględniane w dalszych pracach planistycznych i inwestycyjnych gminy.

Funkcję mieszkaniową zaproponowano przy istniejącej zabudowie, wypełniając luki między gospodarstwami oraz obszarami zurbanizowanymi. W celu ograniczenia suburbanizacji, nie wskazano zabudowy mieszkaniowej na zupełnie nowych, niezabudowanych dotąd obszarach. Nowe obiekty powinny nawiązywać kubaturą oraz formą architektoniczną do istniejącej zabudowy, dlatego zaleca się przede wszystkim stosowanie zabudowy mieszkaniowej zagrodowej. Z uwagi na rolniczy charakter gminy należy pamiętać przy sporządzaniu dokumentów planistycznych o wyznaczeniu terenów przeznaczonych do uprawy roślin i hodowli zwierząt oraz tworzeniu budynków gospodarczych. Funkcję przemysłową wskazano na obszarach położonych w pobliżu dróg, aby ułatwić transport surowców i produktów. Nie powinny być one sytuowane w samych centrach sołectw, w sąsiedztwie zabudowy mieszkaniowej, w celu ograniczenia hałasu, emisji spalin oraz innych uciążliwości dla mieszkańców. Zaleca się zachować bufor w postaci roślinności bądź obiektów usługowych pomiędzy funkcją mieszkaniową a funkcją przemysłową. Obiekty usługowe powinny być lokalizowane w miejscach dostępnych komunikacyjnie, przede wszystkim w sąsiedztwie centrów sołectw, przy głównych ulicach oraz wzdłuż planowanych tras rowerowych. Podstawowe usługi, jak sklepy czy obiekty kulturowe, powinny być lokalizowane we wszystkich ośrodkach pomocniczych gminy, aby zapewnić mieszkańcom łatwy dostęp do codziennych potrzeb. Natomiast bardziej zaawansowane usługi, np. placówki medyczne, urzędy czy nowoczesne obiekty sportowe i rekreacyjne należy w pierwszej kolejności realizować w głównym ośrodku – sołectwie Wyszki. Na modelu wskazano również obszar funkcjonalny oparty na przyrodzie, w którym zawarto istniejące lasy, tereny zadrzewione, zakrzewione i trawiaste. Istotne jest zachowanie i ochrona tych terenów, w szczególności przed nowymi zabudowaniami. Na pozostałym fragmencie gminy, wskazano funkcję rolniczą. Ziemie te powinny być wykorzystywane głównie do uprawy roślin lub hodowli zwierząt, a w przypadku braku

użytkowania rolniczego – pozostawać jako tereny otwarte. Pozwoli to chronić cenne krajobrazy gminy oraz zachować charakterystyczny dla regionu układ przestrzenny oparty na polach, łąkach i pastwiskach.

W gminie Wyszki wskazano oś rozwoju turystyki, która przebiega między innymi przez takie miejscowości jak: Wyszki, Strabla, Łyse, Topczewo, Filipy, Budlewo, Malesze, Samułki Duże i Małe. Wskazana oś koncentruje się na wykorzystaniu walorów przyrodniczych, krajobrazowych oraz kulturowych jako głównego magnes dla ruchu turystycznego. Działania w ramach tej osi powinny obejmować rozwój infrastruktury aktywnego wypoczynku (np. ścieżki rowerowe, szlaki turystyczne, miejsca rekreacji), tworzenie oraz promowanie lokalnych produktów turystycznych oraz integrację oferty turystycznej z sąsiednimi gminami i regionami. Istotne jest także wspieranie inwestycji w infrastrukturę noclegową oraz gastronomiczną, w tym agroturystykę, a także wspieranie lokalnych przedsiębiorców, co umożliwi przekształcenie turystyki w istotny element lokalnej gospodarki.

Obszary strategicznej interwencji

Obszar strategicznej interwencji (OSI) stanowi wyodrębnione w dokumentach strategicznych terytorium, charakteryzujące się zidentyfikowanymi bądź potencjalnymi powiązaniem funkcjonalnymi oraz szczególnymi uwarunkowaniami społecznymi, gospodarczymi lub przestrzennymi. Uwarunkowania te mogą determinować występowanie barier rozwojowych albo wskazywać na istnienie trwałych, możliwych do uruchomienia potencjałów rozwojowych.

W Strategii na rzecz Odpowiedzialnego Rozwoju oraz Krajowej Strategii Rozwoju Regionalnego 2030, gminę Wyszki ujęto w jednym Obszarze Strategicznej Interwencji - gminy zagrożone trwałą marginalizacją. Zgodnie z KSRR, planowane interwencje powinny prowadzić do wzmocnienia lokalnej gospodarki, w szczególności poprzez rozwój przedsiębiorczości, wzrost zatrudnienia, zwiększenie dochodów mieszkańców oraz poprawę sytuacji finansowej samorządów. Kluczowe znaczenie ma realizacja celu operacyjnego ukierunkowanego na rozwój lokalnych firm, zwłaszcza w obszarze ekologicznej produkcji rolnej oraz przetwórstwa żywności wysokiej jakości. Działania rozwojowe mogą obejmować także tworzenie lokalnych produktów turystycznych oraz inwestycje w odnawialne źródła energii i energetykę rozproszoną. Istotne jest również wzmacnianie powiązań funkcjonalnych z ośrodkami miejskimi, poprawa dostępności usług publicznych i infrastruktury (cel operacyjny 2.3) oraz podnoszenie jakości zarządzania rozwojem. Trwałe efekty będą wymagały aktywnego udziału gmin w ponadlokalnych partnerstwach i szerszych procesach rozwojowych.

W Strategii Rozwoju Województwa Podlaskiego 2030 wskazano Obszar Strategicznej Interwencji „Obszary wiejskie, w tym cenne przyrodniczo”, który obejmuje wiele gmin wiejskich, w tym gminę Wyszki. Zaproponowane interwencje odnoszą się do kompleksowego podnoszenia jakości życia mieszkańców poprzez rozwój i modernizację systemu edukacji, rozbudowę infrastruktury transportowej, telekomunikacyjnej oraz wodno-kanalizacyjnej, a także działania na rzecz odnowy wsi i wzmacniania funkcji społeczno-gospodarczych obszarów wiejskich. Istotnym kierunkiem wsparcia jest rozwój lokalnej przedsiębiorczości oraz podnoszenie kompetencji mieszkańców na rynku pracy. W obszarze rolnictwa akcentuje się potrzebę przeciwdziałania deficytowi wody poprzez rozwój małej retencji, zalesianie gruntów nieużytkowanych rolniczo, ochronę rolniczej przestrzeni produkcyjnej oraz poprawę struktury obszarowej gospodarstw. Ze względu na przyjęty model energetyki rozproszonej, przewiduje się również dalsze wspieranie inwestycji w zakresie odnawialnych źródeł energii, w powiązaniu z realizacją działań na rzecz transformacji energetycznej i gospodarki obiegu zamkniętego.

Główne korytarze i elementy sieci transportowych, w tym pieszych i rowerowych

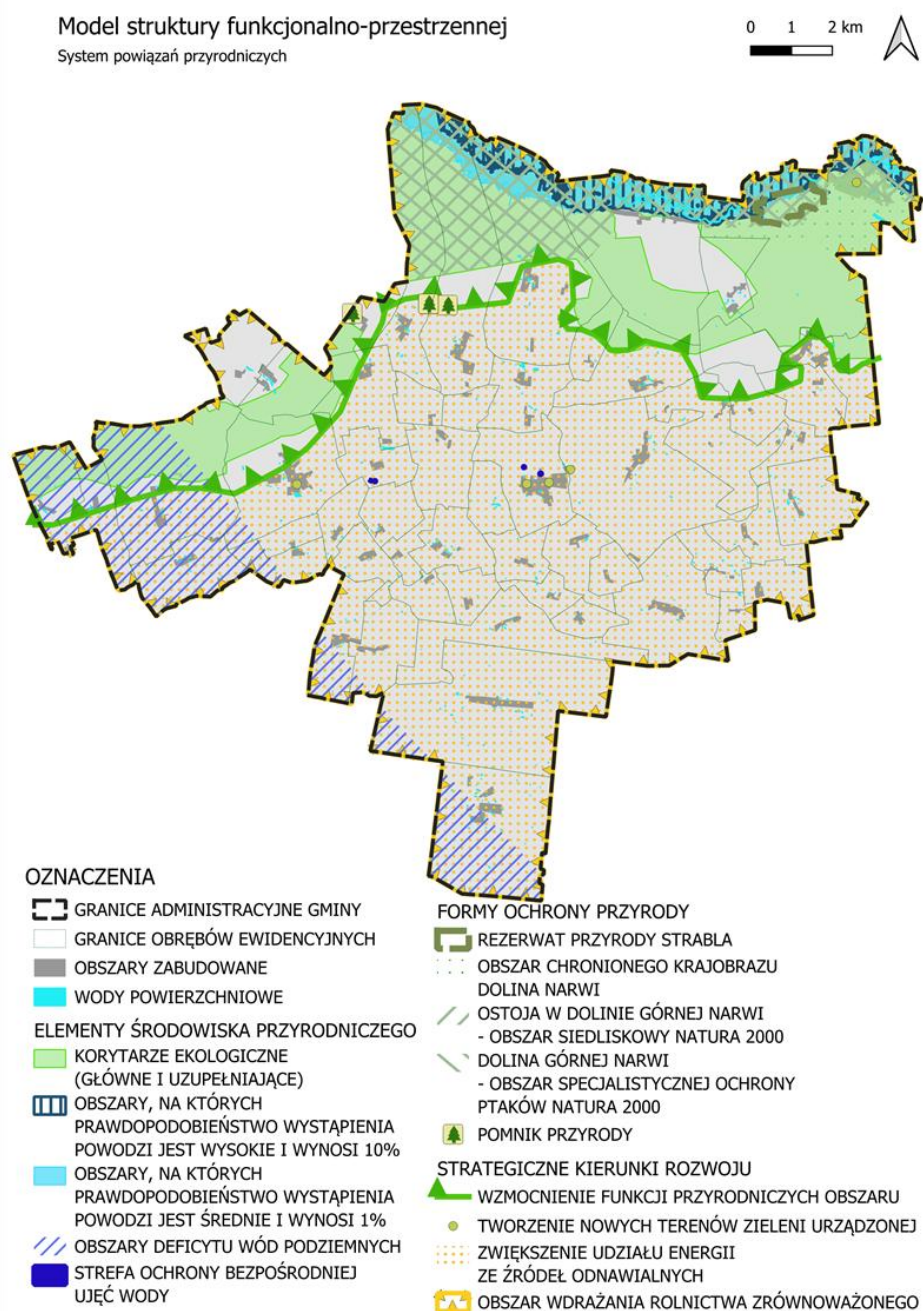
Główne trakty komunikacyjne prowadzące do i z gminy to dwie drogi wojewódzkie (nr 659 oraz nr 681) przecinające się na terenie wsi Topczewo. Przez teren gminy Wyszki przebiega także 21 dróg powiatowych o łącznej długości 100,726 km. Zgodnie ze „Strategią Terytorialną Partnerstwa Południowo-Wschodniego Podlasia” na lata 2024–2029, w ramach celu operacyjnego 1.3 planowana jest modernizacja dróg gminnych na obszarze gminy Wyszki.

Na terenie gminy znajduje się linia kolejowa Białystok – Bielsk Podlaski – Czeremcha – granica państwa. Obsługa pasażerów na terenie gminy odbywa się na stacji Strabla. Przewozy kolejowe realizowane są przez pociągi regionalne na relacjach Białystok Czeremcha oraz Białystok – Siedlce. Na stacji Strabla przystanek mają również busy relacji Białystok – Hajnówka.

Przez obszar gminy Wyszki przebiega szlak rowerowy imienia Jana Pawła II. Trasa prowadzi przez miejscowości Strabla, Pulsze, Wyszki, Nowe Bagińskie, Bogusze, Olszewo oraz Topczewo.

Na modelu wskazano planowane kierunki rozwoju gminnej infrastruktury rowerowej. Budowę ścieżek rowerowych przewiduje się w większych miejscowościach (Wyszki, Strabla, Topczewo). Ponadto wytyczono jeden szlak rowerowy rozpoczynający się w zachodniej części gminy, biegnący przez jej centrum, aż do jej północno-wschodniej części. Oprócz budowy samych ścieżek rowerowych należy również uwzględnić rozwój infrastruktury towarzyszącej, takiej jak stojaki na rowery, wiaty dla rowerzystów czy odpowiednie oznakowanie tras, które zwiększą funkcjonalność i komfort korzystania z infrastruktury rowerowej.

W badaniu ankietowym przeprowadzonym na potrzeby strategii 81% respondentów oceniło dostępność transportu publicznego jako średni, zły lub bardzo zły. W związku z tym na graficznej części modelu wskazano obszary wzmocnienia dostępności komunikacji zbiorowej. Skupiono się na 3 miejscowościach o największej liczbie mieszkańców - Strabla-Łyse, Topczewo i Wyszki. Kluczowym przedsięwzięciem powinna być rozbudowa infrastruktury przystankowej, opierająca się na lokalizowaniu nowych przystanków w miejscach o dużym potencjale generowania ruchu. Dodatkowo należy poprawić dostępność pieszą oraz rowerową istniejących przystanków poprzez modernizację dróg lokalnych, budowę chodników i ciągów pieszo-rowerowych. Ważnym procesem jest także współpraca z zewnętrznymi przewoźnikami oparta na wzajemnych korzyściach.



System powiązań przyrodniczych

W gminie Wyszki występują następujące formy ochrony przyrody:

- Rezerwat przyrody Strabla,
- Obszar chronionego krajobrazu Dolina Narwi,
- Dolina Górnej Narwi – obszar specjalnej ochrony ptaków NATURA 2000,
- Ostoja w Dolinie Górnej Narwi – obszar siedliskowy NATURA 2000,
- Pomniki przyrody.

Za korytarze ekologiczne uznaje się obszary umożliwiające migrację roślin, zwierząt, grzybów. Do korytarzy ekologicznych na terenie gminy Wyszki należą:

Korytarze według klasyfikacji z 2005 roku:

- Dolina Narwi Środkowy GKPN-23
- Dolina Narwi-Puszcza Mielnicka Zachodni KPN-23E

Korytarze według klasyfikacji z 2012 roku:

- Dolina Górnej Narwi GKPN-24
- uzupełniający korytarz ekologiczny Dolina Górnej Narwi-Dolina Rzeki Nurzec KPN-23C.

Obszary te stanowią tereny istotne dla populacji dużych ssaków leśnych oraz spójności siedlisk leśnych i wodno-błotnych w skali krajowej, a także kontynentalnej

W północnej części gminy wskazano na modelu wzmocnienie funkcji przyrodniczych, co oznacza działania ukierunkowane na ochronę i zachowanie istniejących walorów środowiska naturalnego. Zakłada się w szczególności utrzymanie ciągłości korytarzy ekologicznych, ochronę cennych siedlisk przyrodniczych oraz ograniczanie presji inwestycyjnej w tych obszarach. Kolejnym kierunkiem jest tworzenie nowych terenów zieleni urządzonej w otoczeniu budynków użyteczności publicznej. Działania te planowane są m.in. przy Urzędzie Gminy Wyszki, Szkole Podstawowej im. Prezydenta R. Kaczorowskiego w Strabli, Szkole Podstawowej im. ks. Franciszka Jakuba Falkowskiego w Topczewie, Szkole Podstawowej im. Jana Pawła II w Wyszkach oraz przy Gminnym Centrum Biblioteczno-Kulturalnym w Wyszkach. Realizacja tego kierunku ma na celu poprawę estetyki przestrzeni publicznej, zwiększenie dostępności terenów zieleni dla mieszkańców oraz stworzenie miejsc sprzyjających rekreacji, integracji społecznej i wypoczynkowi. W modelu rozwoju gminy wskazano również kierunek polegający na zwiększeniu udziału energii pochodzącej ze źródeł odnawialnych. Został on wyznaczony na niemal całym obszarze gminy, z wyłączeniem terenów objętych formami ochrony przyrody oraz obszarów pełniących funkcję korytarzy ekologicznych. Ważnym elementem jest rozwój rozproszonej produkcji energii, obejmujący m.in. przydomowe instalacje fotowoltaiczne, które gmina może wspierać poprzez programy dofinansowania. Równocześnie planowane są większe farmy fotowoltaiczne, przy czym ich lokalizacja powinna uwzględniać analizy krajobrazowe oraz poszanowanie przyrody i otoczenia. Dodatkowo możliwe jest przeprowadzenie badań pod kątem lokalizacji turbin wiatrowych, z zachowaniem zasad zrównoważonego planowania przestrzennego.

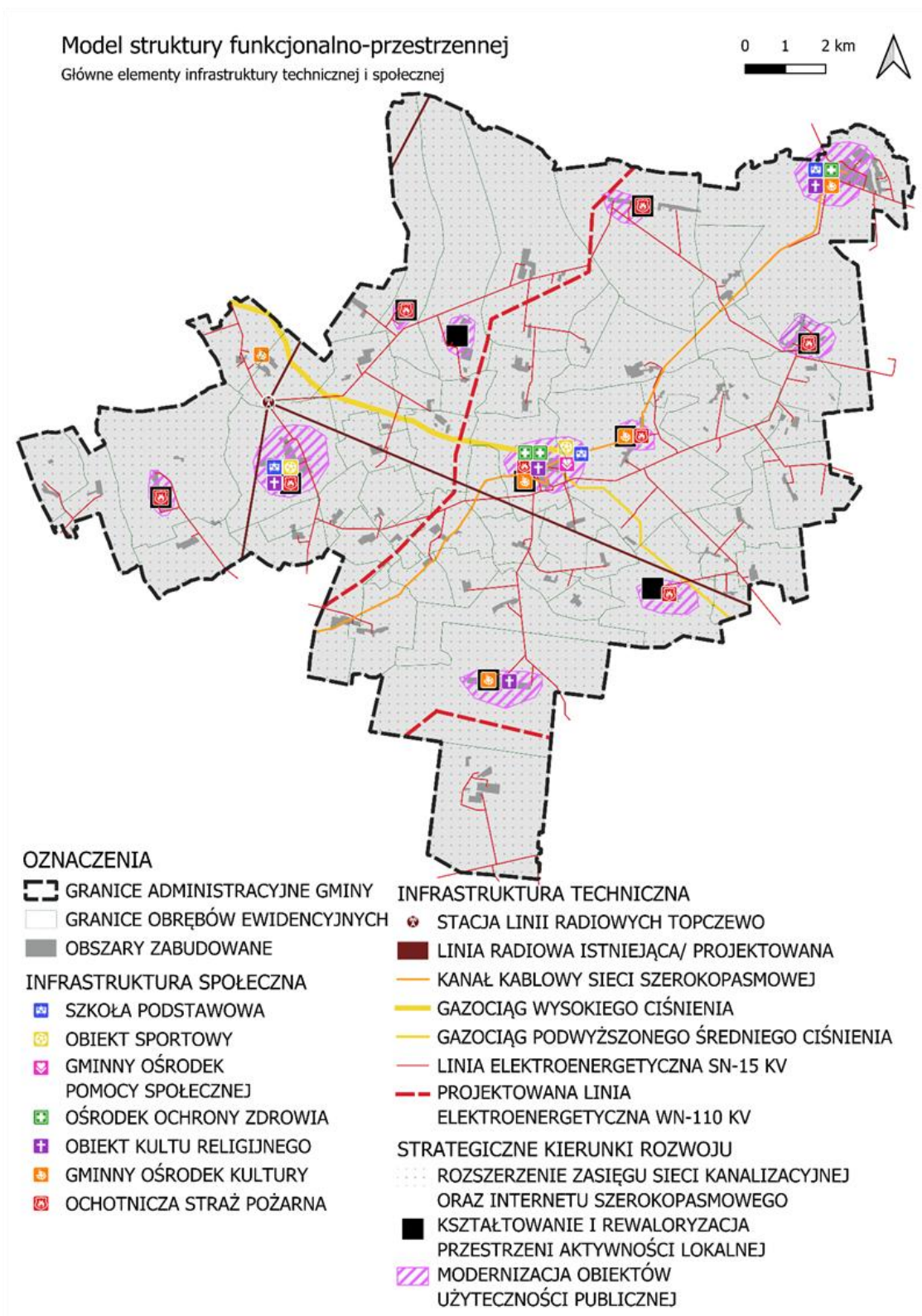
Rolnictwo stanowi istotną podstawę lokalnej gospodarki gminy oraz źródło utrzymania wielu mieszkańców. W związku z tym zasadne jest objęcie całego obszaru gminy działaniami ukierunkowanymi na rozwój i wdrażanie zasad rolnictwa zrównoważonego, które pozwalają łączyć efektywność produkcji rolnej z ochroną środowiska przyrodniczego i zachowaniem walorów krajobrazowych.

Rolnictwo zrównoważone zakłada prowadzenie produkcji rolnej w sposób racjonalny i przyjazny środowisku, przy jednoczesnym zachowaniu opłacalności ekonomicznej gospodarstw. W praktyce oznacza to m.in. ograniczanie nadmiernego stosowania nawozów mineralnych i środków ochrony roślin, racjonalne gospodarowanie glebą i wodą, wprowadzanie zróżnicowanych płodozmianów, ochronę bioróżnorodności oraz zachowanie elementów krajobrazu rolniczego, takich jak zadrzewienia śródpolne, miedze czy oczka wodne.

Wdrażanie zasad rolnictwa zrównoważonego na obszarze całej gminy może obejmować m.in.:

- wspieranie rolników w korzystaniu z programów rolno-środowiskowo-klimatycznych,
- promowanie praktyk ograniczających degradację gleb i erozję,

- rozwój rolnictwa ekologicznego i produkcji wysokiej jakości żywności,
- ochronę zasobów wodnych oraz poprawę retencji krajobrazowej,
- zachowanie tradycyjnego krajobrazu rolniczego i bioróżnorodności.



Główne elementy infrastruktury technicznej i społecznej

Infrastruktura społeczna stanowi istotny element jakości życia mieszkańców gminy. Na jej elementy składają się instytucje, świadczone przez nie usługi oraz urządzenia zapewniające zaspakajanie potrzeb mieszkańców gminy w ramach oświaty, opieki zdrowotnej, życia kulturalnego i społecznego, opieki socjalnej oraz sportu.

Na rysunku modelu zaznaczono aktualnie funkcjonujące elementy infrastruktury społecznej, w tym szkoły podstawowe, obiekty sportowe, gminny ośrodek pomocy społecznej, ośrodki ochrony zdrowia, obiekty kultury religijnej, gminne ośrodki kultury oraz ochotnicze straże pożarne. Część z tych obiektów (*Urząd Gminy Wyszki, Strabla Szkoła Podstawowa im. prezydenta R. Kaczorowskiego, Topczewo Szkoła Podstawowa im. księdza Franciszka Jakuba Falkowskiego oraz nowy budynek przypisany do szkoły, Wyszki Szkoła Podstawowa im. Jana Pawła II, Gminne Centrum Biblioteczno – Kulturalne w Wyszkach, świetlica wiejska w Pulszach, świetlica wiejska w Godziebach, świetlica wiejska w Niewinie Borowym, świetlica wiejska w Topczewie, świetlica wiejska w Falkach, świetlica wiejska w Maleszach, świetlica wiejska w Zalesiu, świetlica wiejska w Mulawiczach, świetlica wiejska w Samułkach Dużych*) wymaga remontu i dostosowania do współczesnych potrzeb, dlatego gmina zamierza w najbliższych latach je zmodernizować. Kolejnym istotnym zadaniem jest kształtowanie i rewaloryzacja przestrzeni aktywności lokalnej, czyli miejsc, które służą spotkaniom, rekreacji i integracji mieszkańców. Działania te obejmują modernizację istniejących placów zabaw, tworzenie nowych stref rekreacyjnych, miejsc wypoczynku, a także dostosowanie przestrzeni publicznych do potrzeb różnych grup wiekowych. Celem jest zwiększenie atrakcyjności i funkcjonalności przestrzeni lokalnych, wspieranie aktywnego stylu życia oraz wzmacnianie więzi społecznych w gminie.

W gminie Wyszki występują następujące linie elektroenergetyczne:

- linie średnich napięć (SN, w Polsce 10, 15, 20, 30kV) – energia przesyłana do transformatorów SN/nn,
- linie niskiego napięcia (nn, 400 i 230 V) – energia przesyłana do końcowych odbiorców

Ponadto planowana są linie wysokich napięć (WN, w Polsce 110kV).

Na terenie gminy Wyszki przebiega połączenie gazociągu wysokiego ciśnienia DN200 na relacji Łapy-Hajnówka. Gazociąg wysokiego ciśnienia DN200 łączy miasto Łapy z wsią Wyszki, a między Wyszkami a Bielskiem Podlaskim przebiega nitka gazociągu podwyższonego średniego ciśnienia DN280.

Na terenie gminy przebiegają przewody linii radiowych oraz znajduje się stacja SLR Topczewo. Wokół przewodów linii radiowych wyznacza się pas ochronny o całkowitej szerokości 60 m, w obrębie, którego maksymalna wysokość zabudowy wynosi 30m. W przypadku SLR Topczewo, strefa ochronna ma formę okręgu o promieniu 200m, na terenie której zabudowa nie może przekraczać 25 m wysokości. Przez gminę Wyszki przebiega linia sieci szerokopasmowej Polski Wschodniej. Jest ona otwarta dla przedsiębiorstw telekomunikacyjnych podnosząc jakość usług świadczonych użytkownikom końcowym. Linia ta przebiega od południowo zachodniego końca gminy do jej północno wschodniej granicy.

Jednym z kierunków rozwoju jest rozszerzenie zasięgu sieci kanalizacyjnej oraz internetu szerokopasmowego - w modelu wskazano teren całej gminy, gdyż docelowo zakłada się ich rozwój w różnych obrębach, w zależności od potrzeb i możliwości technicznych. Działania te mają na celu stopniowe wyrównywanie poziomu dostępu do infrastruktury technicznej oraz poprawę warunków życia mieszkańców na całym obszarze gminy.

Część 8. Polityka przestrzenna gminy Wyszki – kierunki i rekomendacje

Podstawą określenia kierunków zagospodarowania przestrzennego Gminy Wyszki jest obecnie Studium uwarunkowań i kierunków zagospodarowania przestrzennego Gminy Wyszki, które wyznacza główne zasady prowadzenia polityki przestrzennej. Na terenie gminy nie obowiązuje jeszcze plan ogólny ani kompleksowe miejscowe plany zagospodarowania przestrzennego obejmujące cały obszar gminy, jednak dokument planistyczny jest obecnie w trakcie opracowania. Do czasu jego uchwalenia decyzje dotyczące zagospodarowania przestrzennego podejmowane są w oparciu o ustalenia studium oraz obowiązujące przepisy prawa.

Polityka przestrzenna Gminy Wyszki ukierunkowana jest przede wszystkim na zachowanie jej rolniczo-przyrodniczego charakteru oraz racjonalne gospodarowanie przestrzenią przy jednoczesnym zapewnieniu warunków dla rozwoju społeczno-gospodarczego. Szczególną uwagę zwraca się na ochronę środowiska

przyrodniczego, krajobrazu oraz dziedzictwa kulturowego, a także na zachowanie równowagi pomiędzy terenami zabudowy i obszarami otwartymi.

Przedstawione poniżej kierunki rozwoju przestrzennego określają zasady zagospodarowania przestrzennego gminy, w tym rozwój zabudowy mieszkaniowej i usługowej, ochronę środowiska oraz rozwój infrastruktury technicznej i komunikacyjnej. Ich realizacja ma zapewnić harmonijny rozwój Gminy Wyszki zgodny z zasadami ładu przestrzennego oraz zrównoważonego rozwoju.

Tabela nr 1. Kierunki polityki przestrzennej na terenie Gminy Wyszki.

Kierunek działania	Rekomendacje
Ochrona środowiska i jego zasobów, w tym ochrony powietrza, przyrody i krajobrazu	<ul style="list-style-type: none"> ▪ Podstawowym kierunkiem polityki przestrzennej jest utrzymanie rolniczo-przyrodniczego charakteru Gminy Wyszki przy jednoczesnym zapewnieniu warunków dla zrównoważonego rozwoju osadnictwa, usług i działalności gospodarczej. ▪ Zachowanie równowagi pomiędzy terenami zabudowy a obszarami otwartymi pełniącymi funkcje przyrodnicze, ekologiczne i krajobrazowe. ▪ Ochrona dolin rzecznych Narwi, Pulszanki, Strabelki i Bronki jako podstawowych elementów systemu przyrodniczego gminy. ▪ Zachowanie korytarzy ekologicznych oraz terenów biologicznie czynnych, w tym lasów, łąk i torfowisk. ▪ Ochrona obszarów przyrodniczo cennych, w szczególności obszarów Natura 2000 oraz Obszaru Chronionego Krajobrazu „Dolina Górnej Narwi”. ▪ Lokowanie inwestycji w sposób ograniczający ich negatywny wpływ na środowisko oraz stosowanie rozwiązań zapobiegających lub ograniczających zanieczyszczenia.
Ochrona dziedzictwa kulturowego i zabytków oraz dóbr kultury współczesnej	<ul style="list-style-type: none"> ▪ Zachowanie historycznego i kulturowego charakteru krajobrazu wiejskiego. ▪ Ochrona obiektów zabytkowych oraz elementów dziedzictwa kulturowego gminy. ▪ Zachowanie ekspozycji krajobrazowej obiektów historycznych oraz charakterystycznych elementów przestrzeni kulturowej. ▪ Preferowanie tradycyjnych form architektonicznych oraz nawiązywanie do lokalnych wzorców zabudowy. ▪ Promocja dziedzictwa kulturowego i walorów krajobrazowych gminy przy zachowaniu ich wartości i potencjału.
Kierunki zmian w strukturze zagospodarowania terenów, w tym określenie szczególnych potrzeb w zakresie nowej zabudowy mieszkaniowej	<ul style="list-style-type: none"> ▪ Koncentrację zabudowy w obrębie istniejących miejscowości oraz w strefach wielofunkcyjnych i obszarach uzupełnienia zabudowy. ▪ Ograniczanie procesu rozpraszania zabudowy na terenach rolniczych i przyrodniczych. ▪ Kształtowanie zwartych przestrzennie zespołów

	<p>osadniczych z zachowaniem ładu przestrzennego oraz zieleni przydomowej.</p> <ul style="list-style-type: none"> ▪ Zachowanie rolniczego charakteru gminy poprzez ochronę gruntów rolnych o wysokiej wartości produkcyjnej. ▪ Rozwój zabudowy mieszkaniowej jednorodzinnej, zagrodowej oraz – w wyznaczonych strefach – zabudowy wielorodzinnej przy zapewnieniu odpowiednich standardów środowiskowych.
Zasady lokalizacji obiektów handlu wielkopowierzchniowego	<ul style="list-style-type: none"> ▪ Rozwój usług handlowych przewiduje się głównie w ramach istniejących ośrodków osadniczych oraz stref usługowych.
Zasady lokalizacji kluczowych inwestycji celu publicznego	<ul style="list-style-type: none"> ▪ Rozwój infrastruktury społecznej i technicznej poprawiającej warunki życia mieszkańców. ▪ Rozwój terenów usługowych związanych z edukacją, administracją, ochroną zdrowia i rekreacją. ▪ Rozwój przestrzeni publicznych w miejscowościach gminnych. ▪ Rozbudowa sieci dróg lokalnych oraz ciągów pieszych i rowerowych zapewniających dostępność komunikacyjną. ▪ Realizacja inwestycji infrastrukturalnych niezbędnych dla obsługi terenów przeznaczonych pod zabudowę mieszkaniową i usługową.
Kierunki rozwoju systemów komunikacji, infrastruktury technicznej i społecznej	<ul style="list-style-type: none"> ▪ Rozwój i modernizacja układu drogowego zapewniającego dobrą dostępność komunikacyjną gminy. ▪ Rozwój infrastruktury technicznej, w tym sieci wodociągowej, kanalizacyjnej, elektroenergetycznej i telekomunikacyjnej. ▪ Integracja systemów infrastrukturalnych w sposób ograniczający ich negatywny wpływ na środowisko. ▪ Kształtowanie bezpiecznego i funkcjonalnego systemu komunikacji lokalnej.
Zasady lokalizacji urządzeń wytwarzających energię o mocy zainstalowanej przekraczającej 500 kW	<ul style="list-style-type: none"> ▪ Dopuszcza się lokalizację instalacji odnawialnych źródeł energii, na terenach rolnych oraz w wyznaczonych strefach gospodarczych. ▪ Lokalizacja instalacji energetycznych powinna uwzględniać ochronę krajobrazu oraz ograniczenie oddziaływań środowiskowych.
Zasady lokalizacji przedsięwzięć mogących znacząco oddziaływać na środowisko	<ul style="list-style-type: none"> ▪ Lokowanie inwestycji poza terenami cennymi przyrodniczo oraz poza głównymi korytarzami ekologicznymi. ▪ Stosowanie pasów zieleni izolacyjnej oraz rozwiązań ograniczających emisję hałasu i zanieczyszczeń. ▪ W przypadku możliwości wystąpienia

	negatywnych oddziaływań na środowisko należy wprowadzić rozwiązania zapobiegające, ograniczające lub kompensujące oddziaływania przyrodnicze.
Zasady kształtowania rolniczej i leśnej przestrzeni produkcyjnej	<ul style="list-style-type: none"> ▪ Zachowanie rolniczego charakteru gminy poprzez ochronę gruntów rolnych i utrzymanie ich dotychczasowego użytkowania. ▪ Wspieranie rozwoju rolnictwa zrównoważonego, hodowli i sadownictwa. ▪ Zachowanie naturalnych granic pól, miedz i zadrzewień śródpolnych. ▪ Ograniczanie chemizacji rolnictwa oraz ochrona gleb i wód powierzchniowych. ▪ Zachowanie istniejących terenów leśnych pełniących funkcje ekologiczne i krajobrazowe.
Zasady kształtowania zagospodarowania przestrzennego na obszarach zdegradowanych i obszarach rewitalizacji	<ul style="list-style-type: none"> ▪ Rekultywacja terenów poeksploatacyjnych poprzez przywracanie funkcji przyrodniczych lub rekreacyjnych. ▪ Monitorowanie stanu środowiska na terenach przekształconych działalnością człowieka. ▪ Podejmowanie działań rewitalizacyjnych poprawiających jakość przestrzeni i warunki życia mieszkańców.

Realizacja tych kierunków i rekomendacji zapewni harmonijny rozwój przestrzenny Gminy Wyszki, zgodny z zasadami ładu przestrzennego, ochrony środowiska i wartości krajobrazu przyrodniczego kulturowego oraz potrzebami społeczno-gospodarczymi mieszkańców i strategicznymi celami województwa podlaskiego.

CZEŚĆ IX.

Analiza SWOT

Celem analizy SWOT dla Gminy Wyszki jest identyfikacja czynników, które definiują aktualną sytuację społeczną, gospodarczą, infrastrukturalną, a także wskazują najlepsze rozwiązania oraz kierunek działań pozwalający na osiągnięcie wyznaczonych celów przy minimalizacji zagrożeń, ograniczeniu słabych stron oraz wykorzystaniu szans i mocnych stron.

Grupy czynników w metodzie SWOT są definiowane w następujący sposób:

Rysunek nr 12. Metoda SWOT.



Źródło. Strona internetowa <https://www.rafalszrajnert.pl/analiza-swot/>

Tabela nr 1. Analiza SWOT

SFERA	SILNE STRONY (STRENGTHS)	SŁABE STRONY (WEAKNESSES)
SFERA PRZESTRZENNO-ŚRODOWISKOWA	<ul style="list-style-type: none"> ·Korzystne położenie geograficzne i komunikacyjne · Znaczne walory przyrodnicze ·Cenne tereny turystyczne ·Lokalni twórcy i dziedzictwo kulturowe · Cenne zabytki ·Świadomość lokalnego dziedzictwa ·Inwestycje w infrastrukturę 	<ul style="list-style-type: none"> ·Niewystarczający stan techniczny dróg (brak asfaltu) · Niska efektywność energetyczna budynków ·Niewystarczające wykorzystanie OZE ·Obszary zdegradowane ·Słabe gospodarowanie odpadami
SFERA GOSPODARCZA	<ul style="list-style-type: none"> ·Czyste środowisko naturalne ·Walory środowiskowe 	<ul style="list-style-type: none"> ·Trudne warunki rozwoju rolnictwa ·Rozdrobnienie gospodarstw ·Brak terenów inwestycyjnych ·Niewystarczająca baza turystyczna
INFRASTRUKTURA TECHNICZNA	<ul style="list-style-type: none"> ·Inwestycje gminne w infrastrukturę 	<ul style="list-style-type: none"> ·Krótka sieć kanalizacyjna, ma³o

	<ul style="list-style-type: none"> ·Wzrost liczby budynków podłączonych do wodociągu ·Modernizacja infrastruktury drogowej ·Wzrost sieci kanalizacyjnej i wodociągowej 	<ul style="list-style-type: none"> oczyszczalni ·Słaba izolacja budynków ·Niewystarczające wykorzystanie OZE · Słaby stan zabytków i dróg ·Brak sieci gazowej ·Utrudniony dostęp do internetu
INFRASTRUKTURA SPOŁECZNA, JAKOŚĆ ŻYCIA	<ul style="list-style-type: none"> ·Funkcjonujące szlaki turystyczne ·Przedszkola, szkoły, jednostki kulturalne · Ośrodek zdrowia ·OSP i policja działające na rzecz bezpieczeństwa 	<ul style="list-style-type: none"> ·Niska wiedza mieszkańców ·Ograniczona oferta zajęć pozalekcyjnych ·Słaby dostęp do usług medycznych ·Brak aktywizacji społecznej · Słabe połączenia komunikacyjne ·Trudności z dostępem do internetu

INFRASTRUKTURA TECHNICZNA

- Krótka sieć kanalizacyjna, mało oczyszczalni
- Słaba izolacja budynków
- Niewystarczające wykorzystanie OZE
- Słaby stan zabytków i dróg
- Brak sieci gazowej
- Utrudniony dostęp do internetu

SFERA	SZANSE (OPPORTUNITIES)	ZAGROŻENIA (THREATS)
SFERA PRZESTRZENNO-ŚRODOWISKOWA	<ul style="list-style-type: none"> ·Racjonalna polityka przestrzenna i plany miejscowe ·Poprawa systemów komunikacji ·Fundusze UE na rozwój ·Rozwój oferty turystycznej i rekreacji ·Tworzenie tras turystycznych ·Retencja i edukacja ekologiczna ·Rozwój OZE 	<ul style="list-style-type: none"> ·Przewlekłość procedur inwestycyjnych ·Wysokie koszty planów zagospodarowania · Małe wykorzystanie alternatywnych źródeł energii ·Niestabilność prawa i ekonomii
SFERA GOSPODARCZA	<ul style="list-style-type: none"> ·Fundusze UE ·Atrakcyjna lokalizacja 	<ul style="list-style-type: none"> ·Niskie zainteresowanie turystyką

	turystyczna ·Rosnące zapotrzebowanie na agroturystykę ·Transfer technologii do rolnictwa ·Rozwój infrastruktury turystycznej i rekreacyjnej	· Niestabilne warunki ekonomiczno-prawne ·Rosnące koszty pracy ·Niewystarczająca różnica płac i świadczeń socjalnych
INFRASTRUKTURA TECHNICZNA	·Fundusze UE na inwestycje · Budowa PSZOK ·Poprawa komunikacji i dostępności · Retencja i ograniczenie niskiej emisji	·Przewlekłość procedur inwestycyjnych ·Wysokie koszty opracowania planów · Zmiany prawa ograniczające opłacalność OZE
INFRASTRUKTURA SPOŁECZNA, JAKOŚĆ ŻYCIA	·Fundusze UE ·Wzrost współpracy z NGO · Dodatkowe środki na inicjatywy społeczne	·Zmiany w finansowaniu JST ograniczające budżet

Źródło. Opracowanie własne

Gmina Wyszki posiada istotne atuty, takie jak dogodne położenie, bogate walory przyrodnicze i kulturowe oraz dobrze funkcjonujące instytucje społeczne. Jednocześnie wymaga dalszych inwestycji, zwłaszcza w infrastrukturę techniczną (drogi, kanalizacja, sieć gazowa, internet) oraz modernizację budynków pod kątem efektywności energetycznej. Szanse rozwojowe związane są głównie z możliwością pozyskania funduszy zewnętrznych, rozwojem turystyki oraz współpracą z lokalnymi organizacjami społecznymi. Kluczowym wyzwaniem pozostaje usprawnienie procedur inwestycyjnych oraz stabilizacja warunków prawno-ekonomicznych, aby zminimalizować ryzyka i skutecznie wykorzystać potencjał gminy.

CZEŚĆ X.

Wizja rozwoju Gminy Wyszki

W przypadku jednostek samorządu terytorialnego, takich jak gminy i powiaty, misja stanowi podstawę ich działalności, definiując kluczowe cele, priorytety i obszary działania. Jest to swoisty kompas, który wskazuje kierunek wszelkich inicjatyw podejmowanych przez władze samorządowe, często we współpracy z lokalnymi społecznościami. Misję samorządu można porównać do planu działania, który określa, w jaką stronę zmierza lokalna administracja. Jest to zobowiązanie do zapewnienia rozwoju, poprawy jakości życia mieszkańców oraz stworzenia sprzyjających warunków do funkcjonowania społeczności. W praktyce obejmuje realizację działań odpowiadających na realne potrzeby lokalnej ludności, wspieranie przedsiębiorczości, rozwoju kulturalnego i infrastrukturalnego, a także umożliwianie mieszkańcom aktywnego udziału w życiu publicznym. Misja odgrywa kluczową rolę w umacnianiu tożsamości jednostki samorządu i kieruje jej wysiłki na rzecz zrównoważonego rozwoju całej społeczności.

Misja Gminy Wyszki

Gmina Wyszki dąży do zrównoważonego rozwoju, tworząc przyjazne warunki

życia dla wszystkich mieszkańców, opierając się na ochronie zasobów przyrodniczych i kulturowych, wspieraniu lokalnej przedsiębiorczości, rolnictwa ekologicznego oraz turystyki. Poprzez rozwój infrastruktury, innowacje i współpracę z partnerami regionalnymi oraz krajowymi, Gmina Wyszki pragnie być miejscem atrakcyjnym do zamieszkania i inwestowania, jednocześnie pielęgnując tradycje i unikalny charakter lokalnej społeczności.

Misja ta odzwierciedla potrzebę zachowania równowagi między rozwojem gospodarczym a ochroną środowiska oraz budowaniem silnej, zintegrowanej społeczności.

Wizja to inspirujący obraz przyszłości, który przedstawia oczekiwane korzyści i cele, do których dąży społeczność gminy. Kluczowe w tworzeniu wizji jest osiągnięcie szerokiego porozumienia na temat kierunku rozwoju, co oznacza wspólny obraz przyszłości akceptowany przez mieszkańców, samorządowców, organizacje pozarządowe oraz lokalnych przedsiębiorców. Wizja ta nie jest jedynie marzeniem jednej grupy, ale odzwierciedla wspólne pragnienia całej społeczności, stając się przewodnikiem w dążeniu do wyznaczonych celów. Jest symbolem jedności lokalnej społeczności, która wyraźnie formułuje swoje cele i aspiracje, zmierzając ku harmonijnemu i zrównoważonemu rozwojowi. Aby zrealizować tę wspólną wizję, niezbędny jest ciągły dialog, współpraca i zaufanie między wszystkimi zaangażowanymi stronami, co tworzy solidną podstawę do dalszego rozwoju gminy.

Wizja Gminy Wyszki

Gmina Wyszki to dynamicznie rozwijający się obszar, który łączy nowoczesną infrastrukturę z bogactwem przyrodniczym i dziedzictwem kulturowym. Jest miejscem, gdzie zrównoważony rozwój idzie w parze z innowacyjnością, a mieszkańcy cieszą się wysoką jakością życia, dostępem do usług, edukacji i atrakcyjnych miejsc pracy. Gmina staje się wzorem współpracy, aktywizując lokalnych przedsiębiorców i promując rolnictwo ekologiczne oraz turystykę.

Dzięki efektywnemu wykorzystaniu zasobów i aktywnemu pozyskiwaniu inwestycji, Gmina Wyszki staje się nowoczesnym, przyjaznym miejscem do życia i pracy, zachowując swój unikalny, wiejski charakter. Wizja ta podkreśla ambicję gminy, aby w przyszłości być nowoczesną, zrównoważoną i przyjazną społecznością lokalnej.

CZEŚĆ XI.

Rozwój strategiczny Gminy Wyszki na lata 2026-2035

Na podstawie diagnozy aktualnego stanu Gminy Wyszki, jej sytuacji gospodarczej, społecznej i przestrzennej oraz uwarunkowań wewnętrznych i zewnętrznych, dążąc do osiągnięcia stanu Gminy opisanej w wizji rozwoju określono cele strategiczne.

Cele strategiczne

Cele działań projektowych powinny wynikać z potrzeb i preferencji różnych grup mieszkańców i wykorzystywać realne zasoby przestrzenne. Cele te określają zrównoważone kierunki rozwoju. Do każdego z celów strategicznych i operacyjnych opracowano cele szczegółowe, które odnoszą się do konkretnych obszarów tematycznych.

Tabela nr 2. Cele i kierunki rozwoju Gminy Wyszki na lata 2026-2035.

Cele Strategiczne		
Cel strategiczny I: Rozwój kapitału ludzkiego i społecznego	Cel strategiczny II: Zrównoważony rozwój przestrzenny i infrastrukturalny	Cel strategiczny III: Wzrost atrakcyjności gospodarczej i turystycznej gminy
Cele Operacyjne		
I.1 wzrost dostępności oświaty, wychowania i opieki medycznej	II.1 aktywna ochrona środowiska	III.1 rozwój turystyki, sportu i rekreacji
I.2 tworzenie warunków do rozwoju zasobów ludzkich	II.2 rozwój infrastruktury technicznej, transportowej i informatycznej	III.2 promocja gminy na zewnątrz
I.3 wspieranie aktywności społecznej i poprawa jakości życia mieszkańców	II.3 rewitalizacja przestrzeni z zachowaniem jej wartości historycznych i kulturowych	III.3 aktywizacja funkcji gospodarczych i wspieranie przedsiębiorczości lokalnej
Cele Szczegółowe		
I.1.1 Poprawa jakości i warunków edukacji na poziomie przedszkolnym i szkolnym	II.1.1 Ochrona i poprawa jakości środowiska naturalnego	III.1.1 Rozwój infrastruktury turystycznej i rekreacyjnej
I.1.2 Rozszerzenie dostępności wychowania przedszkolnego i opieki nad dziećmi	II.1.2 Promowanie gospodarki odpadowej i efektywności energetycznej	III.1.2 Promocja gminy jako miejsca turystycznego i rekreacyjnego

I.1.3 Poprawa dostępności do podstawowej opieki zdrowotnej i profilaktyki zdrowotnej	II.1.3 Rozwój terenów zielonych i infrastruktury rekreacyjnej przyjaznej środowisku	III.1.3 Wspieranie aktywności sportowej mieszkańców
I.1.4 Wspieranie integracji i aktywizacji społecznej dzieci, młodzieży i rodzin	II.1.4 Edukacja ekologiczna i aktywizacja społeczności lokalnej	III.1.4 Ochrona przyrody i wykorzystanie walorów środowiska naturalnego
I.2.1 Wspieranie edukacji, rozwoju kompetencji i uczenia się przez całe życie	II.2.1 Modernizacja i rozbudowa infrastruktury drogowej i transportowej	III.2.1 Budowanie wizerunku gminy jako atrakcyjnego miejsca do życia, inwestycji i turystyki
I.2.2 Aktywizacja zawodowa i społeczna mieszkańców	II.2.2 Rozwój i modernizacja infrastruktury technicznej	III.2.2 Rozwój promocji w internecie i mediach społecznościowych
I.2.3 Wzmacnianie kapitału społecznego i obywatelskiego	II.2.3 Rozwój infrastruktury informatycznej i cyfryzacja usług	III.2.3 Wzmacnianie współpracy z partnerami zewnętrznymi
I.2.4 Wspieranie integracji społecznej i wyrównywania szans	II.2.4 Poprawa bezpieczeństwa technicznego i ochrony środowiska	III.2.4 Promocja wydarzeń kulturalnych, sportowych i turystycznych
I.3.1 Rozwój infrastruktury społecznej i kulturalnej	II.3.1 Ochrona i konserwacja zabytków oraz dziedzictwa kulturowego	III.3.1 Wspieranie lokalnych przedsiębiorców i mikroprzedsiębiorstw
I.3.2 Wspieranie aktywności sportowej i rekreacyjnej	II.3.2 Rewitalizacja przestrzeni publicznych z zachowaniem historycznego charakteru	III.3.2 Rozwój atrakcyjności inwestycyjnej gminy

I.3.3 Wzmacnianie kapitału społecznego i integracji mieszkańców	II.3.3 Promocja dziedzictwa historycznego i kulturowego gminy	III.3.3. Rozwój turystyki i usług wspierających lokalną gospodarkę
I.3.4 Poprawa jakości życia poprzez wsparcie zdrowia i bezpieczeństwa	II.3.4 Integracja rewitalizacji z rozwojem funkcjonalnym gminy	III.3.4 Wspieranie zatrudnienia i aktywizacji zawodowej mieszkańców

Wyznaczając cele i kierunki działań rozwoju Gminy Wyszki należy wsiąść pod uwagę także sposób monitorowania osiągniętych w przyszłości efektów.

I: Rozwój kapitału ludzkiego i społecznego

I. 1 Wzrost dostępności oświaty, wychowania i opieki medycznej

I. 1.1 Poprawa jakości i warunków edukacji na poziomie przedszkolnym i szkolnym

- modernizacja i doposażenie szkół oraz przedszkoli w nowoczesne pomoce dydaktyczne,
- rozwój zajęć pozalekcyjnych i kół zainteresowań (np. taniec, języki obce, sport, zajęcia manualne),
- wsparcie rozwoju kompetencji cyfrowych uczniów i nauczycieli,
- zapewnienie bezpiecznego i komfortowego transportu dzieci do placówek oświatowych.

Wskaźniki realizacji:

- liczba placówek oświatowych objętych modernizacją / doposażeniem (szt.)
- wartość zrealizowanych inwestycji w infrastrukturę edukacyjną (zł)
- liczba zorganizowanych kół zainteresowań i zajęć pozalekcyjnych (szt.)
- liczba uczniów objętych szkoleniami / zajęciami z zakresu kompetencji cyfrowych (osoby)
- liczba stanowisk komputerowych / urządzeń mobilnych udostępnionych uczniom i nauczycielom
- liczba dzieci korzystających z transportu szkolnego
- odsetek dzieci dowożonych w sposób bezpieczny i zgodny z normami

I. 1.2 Rozszerzenie dostępności wychowania przedszkolnego i opieki nad dziećmi

- tworzenie dodatkowych miejsc w przedszkolach i punktach przedszkolnych,
- wspieranie alternatywnych form opieki (np. klub dziecięcy, opiekun dzienny),
- dostosowanie infrastruktury szkolnej i przedszkolnej do potrzeb dzieci z niepełnosprawnościami.

Wskaźniki realizacji:

- liczba dzieci objętych wychowaniem przedszkolnym (ogółem / w wieku 3–5 lat)
- wzrost odsetka dzieci w wieku przedszkolnym objętych edukacją przedszkolną
- wzrost dostępności miejsc opieki dla dzieci do lat 3 i 5
- liczba przedszkoli/punktów przedszkolnych dostosowanych do potrzeb dzieci z niepełnosprawnościami,
- liczba nauczycieli i pracowników przeszkolonych w zakresie pracy z dziećmi o specjalnych potrzebach edukacyjnych

I. 1.3 Poprawa dostępności do podstawowej opieki zdrowotnej i profilaktyki zdrowotnej

- wsparcie w utrzymaniu i rozwój lokalnych punktów medycznych (ośrodków zdrowia, gabinetów pielęgniarskich),
- organizacja programów profilaktycznych (np. szczepienia, badania przesiewowe, edukacja zdrowotna),
- rozwój telemedycyny i współpracy z placówkami medycznymi w regionie,
- wsparcie seniorów poprzez działania prozdrowotne i opiekę środowiskową.

Wskaźniki realizacji:

- liczba działających lokalnych punktów medycznych (ośrodków zdrowia, gabinetów pielęgniarskich)
- liczba mieszkańców objętych opieką w ramach lokalnych punktów medycznych
- liczba przeprowadzonych programów profilaktycznych
- liczba zawartych porozumień / umów o współpracy z placówkami medycznymi
- liczba interwencji/opiekuńczych wizyt domowych

I. 1.4 Wspieranie integracji i aktywizacji społecznej dzieci, młodzieży i rodzin

- rozwój oferty kulturalno-edukacyjnej w świetlicach wiejskich,
- organizacja wydarzeń edukacyjnych, rodzinnych i sportowych,
- realizacja programów profilaktyki uzależnień i wsparcia rodzin w kryzysie.

Wskaźniki realizacji:

- liczba świetlic objętych programem / zmodernizowanych / wyposażonych,
- liczba nowych zajęć edukacyjnych, kulturalnych i artystycznych w świetlicach
- liczba partnerstw lokalnych (np. szkół, NGO, bibliotek) zaangażowanych w realizację oferty
- liczba zorganizowanych wydarzeń (edukacyjnych, rodzinnych, sportowych)
- liczba nowych inicjatyw cyklicznych (np. pikniki rodzinne, biegi, konkursy),
- liczba partnerów współorganizujących wydarzenia (np. szkoły, OSP, stowarzyszenia),
- liczba zrealizowanych programów profilaktycznych
- liczba rodzin objętych wsparciem specjalistycznym
- liczba kampanii informacyjnych lub edukacyjnych przeprowadzonych w społeczności lokalnej

I. 2 Tworzenie warunków do rozwoju zasobów ludzkich

I. 2.1 Wspieranie edukacji, rozwoju kompetencji i uczenia się przez całe życie

- organizacja kursów i szkoleń zawodowych we współpracy z instytucjami rynku pracy,
- rozwijanie kompetencji cyfrowych mieszkańców (np. szkolenia komputerowe, e-usługi),
- współpraca szkół z pracodawcami i instytucjami w zakresie doradztwa zawodowego,
- promowanie postaw proedukacyjnych wśród dzieci i dorosłych
- edukacja obronna.

Wskaźniki realizacji:

- liczba zrealizowanych szkoleń i kursów,
- liczba uczestników programów edukacyjnych,
- odsetek mieszkańców korzystających z e-usług publicznych.

I. 2.2 Aktywizacja zawodowa i społeczna mieszkańców

- organizacja lokalnych programów aktywizacji bezrobotnych i osób powracających na rynek pracy,
- wspieranie samozatrudnienia i lokalnej przedsiębiorczości (np. doradztwo, mikrogranty),

- promowanie pracy w sektorze usług, rolnictwa ekologicznego i turystyki wiejskiej,
- współpraca z powiatowym urzędem pracy w zakresie szkoleń zawodowych.

Wskaźniki realizacji:

- liczba osób objętych działaniami aktywizacyjnymi,
- liczba nowo utworzonych mikroprzedsiębiorstw,
- stopa bezrobocia w gminie (trend).

I. 2.3 Wzmacnianie kapitału społecznego i obywatelskiego

- wspieranie działalności organizacji pozarządowych i lokalnych liderów,
- promowanie wolontariatu i inicjatyw obywatelskich,
- rozwijanie mechanizmów współdecydowania mieszkańców (np. konsultacje społeczne),
- wspieranie współpracy między szkołami, sołectwami i organizacjami społecznymi.

Wskaźniki realizacji:

- liczba aktywnych organizacji pozarządowych,
- liczba mieszkańców zaangażowanych w działania społeczne,
- liczba przeprowadzonych konsultacji społecznych.

I. 2.4 Wspieranie integracji społecznej i wyrównywania szans

- działania na rzecz osób zagrożonych wykluczeniem społecznym (seniorzy, osoby z niepełnosprawnościami, rodziny w trudnej sytuacji),
- rozwój usług opiekuńczych i środowiskowych,
- programy aktywizacji społeczno-zawodowej,
- dostosowanie przestrzeni publicznej i usług do potrzeb osób o ograniczonej mobilności i szczególnymi potrzebami.

Wskaźniki realizacji:

- liczba osób objętych wsparciem socjalnym i opiekuńczym,
- liczba działań na rzecz osób z niepełnosprawnościami,
- liczba miejsc dostosowanych do potrzeb osób starszych i niepełnosprawnych.

I. 3 Wspieranie aktywności społecznej i poprawa jakości życia mieszkańców

I. 3.1 Rozwój infrastruktury społecznej i kulturalnej

- modernizacja, przebudowa i budowa świetlic wiejskich, domów kultury i przestrzeni rekreacyjnych,
- tworzenie miejsc spotkań dla różnych grup wiekowych (młodzież, seniorzy),
- rozwój biblioteki cyfrowej i tradycyjnej,
- organizacja wydarzeń kulturalnych, edukacyjnych i integracyjnych.

Wskaźniki realizacji:

- liczba obiektów społeczno-kulturalnych,
- liczba wydarzeń organizowanych w gminie,
- liczba uczestników wydarzeń kulturalnych i edukacyjnych.

I. 3.2 Wspieranie aktywności sportowej i rekreacyjnej

- budowa i modernizacja boisk, placów zabaw, ścieżek rowerowych i tras spacerowych,
- organizacja lokalnych turniejów sportowych i zajęć rekreacyjnych,
- wspieranie klubów sportowych i stowarzyszeń rekreacyjnych.

Wskaźniki realizacji:

- liczba mieszkańców korzystających z infrastruktury sportowej,
- liczba imprez sportowych i rekreacyjnych,
- liczba działających klubów i organizacji sportowych w gminie.

I. 3.3 Wzmacnianie kapitału społecznego i integracji mieszkańców

- promocja wolontariatu i lokalnych inicjatyw obywatelskich,
- wsparcie organizacji pozarządowych i grup nieformalnych,
- prowadzenie programów integracyjnych dla rodzin, seniorów i młodzieży,
- rozwój konsultacji społecznych i mechanizmów współdecydowania mieszkańców

Wskaźniki realizacji:

- liczba mieszkańców zaangażowanych w działania społeczne,
- liczba projektów realizowanych przez NGO i grupy lokalne,
- liczba przeprowadzonych konsultacji społecznych.

I. 3.4 Poprawa jakości życia poprzez wsparcie zdrowia i bezpieczeństwa

- prowadzenie lokalnych programów profilaktyki zdrowotnej i prozdrowotnej,
- działania na rzecz poprawy bezpieczeństwa w miejscach publicznych,
- wsparcie dla osób starszych i osób wymagających opieki,
- rozwój terenów zielonych i przestrzeni sprzyjających aktywnemu wypoczynkowi.

Wskaźniki realizacji:

- liczba mieszkańców objętych programami zdrowotnymi,
- liczba terenów zielonych i rekreacyjnych dostępnych dla mieszkańców,
- liczba działań na rzecz poprawy bezpieczeństwa i wsparcia seniorów.

II: Zrównoważony rozwój przestrzenny i infrastrukturalny**II. 1 Aktywna ochrona środowiska****II. 1.1 Ochrona i poprawa jakości środowiska naturalnego**

- monitoring i poprawa jakości powietrza, wody i gleby,
- budowa, przebudowa i modernizacja zbiorników retencyjnych
- ochrona lokalnych ekosystemów, rzek, lasów i terenów zielonych,
- ograniczanie zanieczyszczeń poprzez edukację ekologiczną mieszkańców,
- rozwój programów ochrony gatunków roślin i zwierząt.

Wskaźniki realizacji:

- liczba terenów objętych ochroną lub rewitalizacją,
- liczba zbiorników retencyjnych,
- poziom zanieczyszczeń powietrza i wód,
- liczba działań edukacyjnych dla mieszkańców dotyczących ochrony środowiska.

II. 1.2 Promowanie gospodarki odpadowej i efektywności energetycznej

- rozwój selektywnej zbiórki odpadów i recyklingu,
- promowanie i inwestowanie w odnawialne źródła energii w budynkach publicznych i prywatnych (biometan, biogaz, fotowoltaika, elek. wiatrowe itp. źródła ekologiczne)

- modernizacja, budowa i przebudowa oświetlenia ulicznego i infrastruktury komunalnej pod kątem energooszczędności,

- wsparcie mieszkańców w wymianie pieców i termomodernizacji budynków.

Wskaźniki realizacji:

- budowa Punku Selektywnej Zbiórki Odpadów

- ilość odpadów segregowanych i poddanych recyklingowi,

- liczba budynków wykorzystujących OZE,

- zmniejszenie zużycia energii w budynkach gminnych,

- liczba osób korzystających z programów wpływających na ograniczenie emisji zanieczyszczeń do środowiska.

II. 1.3 Rozwój terenów zielonych i infrastruktury rekreacyjnej przyjaznej środowisku

- budowa, przebudowa i modernizacja skwerów, alei drzew i zieleńców,

- tworzenie ścieżek rowerowych i tras spacerowych,

- rewitalizacja terenów zdegradowanych w sposób przyjazny środowisku,

- wsparcie inicjatyw mieszkańców na rzecz zieleni wiejskiej.

Wskaźniki realizacji:

- powierzchnia nowych lub zrewitalizowanych terenów zielonych,

- długość ścieżek rowerowych i spacerowych,

- liczba zrealizowanych projektów proekologicznych.

II. 1.4 Edukacja ekologiczna i aktywizacja społeczności lokalnej

- organizacja warsztatów, spotkań i kampanii informacyjnych na temat ochrony środowiska,

- wsparcie lokalnych inicjatyw proekologicznych (np. „sprzątanie świata”, sadzenie drzew itp.),

- współpraca z szkołami w zakresie edukacji ekologicznej dzieci i młodzieży,

- promowanie zrównoważonego stylu życia.

Wskaźniki realizacji:

- liczba mieszkańców uczestniczących w programach edukacyjnych,

- liczba zrealizowanych inicjatyw lokalnych o charakterze ekologicznym,

- liczba szkół i placówek objętych programami edukacji ekologicznej.

II. 2 Modernizacja i rozwój infrastruktury technicznej, transportowej i informatycznej

II. 2.1 Modernizacja i rozbudowa infrastruktury drogowej i transportowej

- budowa, przebudowa i modernizacja dróg publicznych na terenie gminy,

- remont i utrzymanie dróg gminnych, powiatowych i wojewódzkich,

- poprawa bezpieczeństwa na drogach (chodniki, oświetlenie, przejścia dla pieszych),

- rozwój transportu publicznego i dostępności komunikacyjnej dla mieszkańców,

- budowa ścieżek rowerowych i tras pieszych.

Wskaźniki realizacji:

- liczba kilometrów wyremontowanych dróg,

- liczba zmodernizowanych lub wybudowanych chodników i ścieżek rowerowych,

- liczba mieszkańców korzystających z transportu publicznego.

II. 2.2 Rozwój i modernizacja infrastruktury technicznej

- budowa, przebudowa i modernizacja sieci wodociągowej, kanalizacyjnej i energetycznej,
- budowa, przebudowa i modernizacja oczyszczalni ścieków, stacji uzdatniania wody, przepompowni, itp.
- rozwój sieci gazowej i energetycznej w miejscach, gdzie jest to możliwe,
- wdrażanie działań sprzyjających efektywności energetycznej (oświetlenie LED, odnawialne źródła energii, itp.).
- zwiększenie udziału odnawialnych źródeł energii w bilansie energetycznym poprzez rozwój instalacji wykorzystujących energię wiatru, biogazu i innych źródeł OZE

Wskaźniki realizacji:

- liczba wybudowanych lub zmodernizowanych obiektów i sieci infrastrukturalnych,
- procent mieszkańców podłączonych do sieci wodno-kanalizacyjnej,
- liczba nowopowstałych odnawialnych źródeł energii w bilansie energetycznym,
- liczba działań poprawiających efektywność energetyczną.

II. 2.3 Rozwój infrastruktury informatycznej i cyfryzacja usług

- budowa i modernizacja sieci szerokopasmowego Internetu w gminie,
- rozwój e-usług publicznych i cyfrowych systemów zarządzania gminą,
- tworzenie punktów dostępu do Internetu w sołectwach i instytucjach publicznych,
- szkolenia dla mieszkańców w zakresie korzystania z narzędzi cyfrowych.

Wskaźniki realizacji:

- liczba miejsc z dostępem do szybkiego Internetu,
- liczba wdrożonych e-usług dla mieszkańców,
- liczba osób przeszkolonych w obsłudze cyfrowych usług publicznych.

II. 2.4 Poprawa bezpieczeństwa technicznego i ochrony środowiska

- monitoring miejsc publicznych i infrastruktury krytycznej,
- budowa, przebudowa i modernizacja systemów przeciwpowodziowych i odwodnień,
- budowa, przebudowa i modernizacja obiektów związanych z OL i OC oraz obiektów straży pożarnych
- inwestycje związane z ochroną przeciwpożarową i OSP
- inwestycje w oświetlenie uliczne i oznakowanie dróg,
- wdrażanie rozwiązań proekologicznych przy inwestycjach infrastrukturalnych.

Wskaźniki realizacji:

- liczba zmodernizowanych systemów odwodnieniowych i przeciwpowodziowych,
- liczba nowych punktów oświetlenia ulicznego,
- liczba obiektów związanych z OL i OC oraz OSP
- liczba działań infrastrukturalnych uwzględniających aspekty ekologiczne.

II. 3 Rewitalizacja przestrzeni z zachowaniem jej wartości historycznych i kulturowych

II. 3.1 Ochrona i konserwacja zabytków oraz dziedzictwa kulturowego

- inwentaryzacja zabytków i miejsc o znaczeniu historycznym,
- opracowanie planów ochrony i konserwacji zabytków,
- wsparcie finansowe dla właścicieli i społeczności lokalnych w utrzymaniu obiektów zabytkowych,
- promocja lokalnego dziedzictwa poprzez publikacje i wydarzenia edukacyjne.

Wskaźniki realizacji:

- liczba obiektów poddanych konserwacji,
- liczba zrealizowanych projektów ochrony dziedzictwa,
- liczba wydarzeń edukacyjno-kulturalnych promujących historię gminy.

II. 3.2 Rewitalizacja przestrzeni publicznych z zachowaniem historycznego charakteru

- modernizacja placów, ulic i budynków użyteczności publicznej,
- wprowadzenie elementów małej architektury nawiązujących do lokalnej tradycji,
- zachowanie historycznych układów urbanistycznych przy nowych inwestycjach,
- rozwój przestrzeni rekreacyjnej i turystycznej przy jednoczesnej ochronie walorów kulturowych.

Wskaźniki realizacji:

- powierzchnia zrewitalizowanych przestrzeni publicznych,
- liczba inwestycji przestrzennych uwzględniających ochronę dziedzictwa,
- liczba mieszkańców i turystów korzystających z rewitalizowanych terenów.

II. 3.3 Promocja dziedzictwa historycznego i kulturowego gminy

- organizacja wydarzeń, warsztatów i spacerów historycznych,
- opracowanie materiałów edukacyjnych i przewodników turystycznych,
- współpraca ze szkołami, stowarzyszeniami i lokalnymi artystami w promowaniu kultury,
- wykorzystanie narzędzi cyfrowych do prezentacji dziedzictwa (np. aplikacje).

Wskaźniki realizacji:

- liczba turystów odwiedzających miejsca historyczne,
- liczba materiałów promocyjnych i edukacyjnych przygotowanych dla mieszkańców i turystów,
- liczba wydarzeń promujących lokalne dziedzictwo.

II. 3.4 Integracja rewitalizacji z rozwojem funkcjonalnym gminy

- wprowadzanie nowych funkcji, np. usługowych, rekreacyjnych i kulturalnych w rewitalizowanych obiektach,
- wspieranie przedsiębiorczości (np. kawiarnie, pracownie rzemieślnicze),
- zachowanie równowagi między ochroną a rozwojem gospodarczym i turystycznym gminy.

Wskaźniki realizacji:

- liczba nowych funkcji społeczno-gospodarczych w rewitalizowanych obiektach,
- liczba inwestorów korzystających z rewitalizowanych przestrzeni,
- liczba projektów rewitalizacji zintegrowanych z funkcjami publicznymi i turystycznymi.

III: Wzrost atrakcyjności gospodarczej i turystycznej gminy

III. 1 Rozwój turystyki, sportu i rekreacji

III. 1.1 Rozwój infrastruktury turystycznej i rekreacyjnej

- budowa i modernizacja tras pieszych, rowerowych i ścieżek spacerowych,
- rozwój infrastruktury sportowej (boiska, siłownie plenerowe, place zabaw),
- budowa i modernizacja miejsc noclegowych i gastronomicznych dla turystów,
- zagospodarowanie przestrzeni publicznych pod kątem rekreacji i wypoczynku.

Wskaźniki realizacji:

- liczba wybudowanych/wyremontowanych tras i obiektów sportowych,

- liczba miejsc noclegowych dostosowanych do turystów,
- liczba mieszkańców i turystów korzystających z infrastruktury rekreacyjnej.

III. 1.2: Promocja gminy jako miejsca turystycznego i rekreacyjnego

- tworzenie materiałów promocyjnych i kampanii informacyjnych o atrakcjach gminy,
- udział w regionalnych i krajowych targach turystycznych,
- rozwój turystyki tematycznej (np. turystyka przyrodnicza, kulturowa, rowerowa),
- organizacja wydarzeń turystycznych i rekreacyjnych przyciągających odwiedzających.

Wskaźniki realizacji:

- liczba turystów odwiedzających gminę rocznie,
- liczba wydarzeń promocyjnych i turystycznych,
- liczba materiałów promocyjnych dystrybuowanych w regionie i w Internecie.

III. 1.3 Wspieranie aktywności sportowej mieszkańców

- organizacja zajęć sportowych i rekreacyjnych dla dzieci, młodzieży i dorosłych,
- wsparcie lokalnych klubów sportowych i stowarzyszeń rekreacyjnych,
- promocja aktywnego trybu życia poprzez programy i wydarzenia sportowe,
- rozwój infrastruktury dla amatorskiego sportu i rekreacji.

Wskaźniki realizacji:

- liczba mieszkańców biorących udział w zajęciach sportowych,
- liczba działających klubów i organizacji sportowych,
- liczba wydarzeń sportowych organizowanych w gminie.

III. 1.4: Ochrona przyrody i wykorzystanie walorów środowiska naturalnego

- promocja turystyki przyjaznej środowisku (ekoturystyka),
- ochrona terenów zielonych, lasów, rzek i jezior,
- tworzenie punktów edukacji ekologicznej i przyrodniczej,
- rozwój szlaków przyrodniczych i edukacyjnych.

Wskaźniki realizacji:

- liczba projektów ekologicznych i edukacyjnych,
- powierzchnia chronionych terenów wykorzystywanych turystycznie,
- liczba uczestników szlaków edukacyjnych i wydarzeń przyrodniczych.

III. 2 Promocja gminy na zewnątrz

III. 2.1 Budowanie wizerunku gminy jako atrakcyjnego miejsca do życia, inwestycji i turystyki

- przygotowanie materiałów promocyjnych (np. broszury, filmy, przewodniki),
- promocja lokalnych tradycji i wydarzeń kulturalnych,
- udział w targach, konferencjach i wydarzeniach regionalnych.

Wskaźniki realizacji:

- liczba materiałów promocyjnych i kampanii,
- liczba wydarzeń, w których gmina prezentuje się zewnętrznie,
- wzrost liczby turystów lub inwestorów odwiedzających gminę.

III. 2.2 Rozwój promocji w Internecie i mediach społecznościowych

- aktualizacja strony internetowej gminy z aktualnościami, atrakcjami i ofertą inwestycyjną,
- aktywne prowadzenie profili gminy w mediach społecznościowych,
- kampanie promocyjne online skierowane do turystów, inwestorów i mieszkańców regionu,
- promocja lokalnych inicjatyw, wydarzeń i produktów w formie materiałów multimedialnych.

Wskaźniki realizacji:

- liczba odwiedzin strony internetowej gminy,
- liczba obserwujących profile gminy w social media,
- liczba publikacji online i udostępnień materiałów promocyjnych.

III. 2.3 Wzmacnianie współpracy z partnerami zewnętrznymi

- nawiązywanie współpracy z samorządami sąsiednich gmin i regionów, urzędami, instytucjami publicznymi
- współpraca z organizacjami turystycznymi i biznesowymi,
- promocja gminy w mediach,
- tworzenie partnerstw dla realizacji projektów wspierających rozwój turystyki i gospodarki lokalnej.

Wskaźniki realizacji:

- liczba podpisanych porozumień i partnerstw,
- liczba wspólnych projektów promocyjnych,
- liczba publikacji o gminie w mediach zewnętrznych.

III. 2.4 Promocja wydarzeń kulturalnych, sportowych i turystycznych

- organizacja imprez gminnych z udziałem mediów i gości spoza gminy,
- przygotowanie cyklicznych wydarzeń przyciągających turystów (np. festyny, dożynki, biegi, rajdy rowerowe),
- tworzenie map i przewodników atrakcji turystycznych gminy.

Wskaźniki realizacji:

- liczba turystów uczestniczących w wydarzeniach,
- liczba wydarzeń o zasięgu regionalnym i krajowym,
- liczba publikacji medialnych o wydarzeniach w gminie.

III. 3 Aktywizacja funkcji gospodarczych i wspieranie przedsiębiorczości lokalnej

III. 3.1 Wspieranie lokalnych przedsiębiorców i mikroprzedsiębiorstw

- pomoc przy organizacji szkoleń i doradztwa dla przedsiębiorców
- wspieranie rozwoju sektora rolnego, usługowego i turystycznego,
- ułatwianie dostępu do źródeł finansowania poprzez promocję dostępnych projektów (dotacje, pożyczki, fundusze UE),
- promowanie lokalnych produktów i usług.

Wskaźniki realizacji:

- liczba mikroprzedsiębiorstw objętych wsparciem,
- liczba szkoleń i uczestników szkoleń dla przedsiębiorców,
- liczba lokalnych produktów promowanych na rynku.

III. 3.2 Rozwój atrakcyjności inwestycyjnej gminy

- przygotowanie terenów pod inwestycje,

- poprawa infrastruktury technicznej i transportowej wspierającej rozwój przedsiębiorczości,
- promocja gminy wśród potencjalnych inwestorów,
- tworzenie partnerstw publiczno-prywatnych dla realizacji inwestycji lokalnych.

Wskaźniki realizacji:

- liczba przygotowanych terenów inwestycyjnych,
- liczba inwestorów zainteresowanych lokalizacją w gminie,
- liczba projektów realizowanych w formule partnerstwa publiczno-prywatnego.

III. 3.3 Rozwój turystyki i usług wspierających lokalną gospodarkę

- rozwój infrastruktury turystycznej (szlaki piesze, rowerowe, miejsca noclegowe),
- wspieranie lokalnych inicjatyw turystycznych i rekreacyjnych,
- promocja gminy jako miejsca atrakcyjnego turystycznie i rekreacyjnie,
- organizacja wydarzeń kulturalno-gospodarczych zwiększających ruch turystyczny.

Wskaźniki realizacji:

- liczba turystów odwiedzających gminę,
- liczba nowych inicjatyw turystycznych lub rekreacyjnych,
- liczba imprez promujących gminę i lokalne produkty.

III. 3.4 Wspieranie zatrudnienia i aktywizacji zawodowej mieszkańców

- pomoc w wykorzystaniu programów staży, praktyk,
- wspieranie samozatrudnienia i przedsiębiorczości społecznej,
- promocja pracy w sektorze lokalnym (usługi, rolnictwo ekologiczne, turystyka),
- rozwój współpracy z powiatowym urzędem pracy i lokalnymi instytucjami edukacyjnymi.

Wskaźniki realizacji:

- liczba nowych miejsc pracy w gminie,
- liczba osób korzystających z programów aktywizacji zawodowej,
- liczba lokalnych inicjatyw samozatrudnienia.

CZĘŚĆ XII.

System zarządzania, wdrażania i monitoringu Strategii Rozwoju Gminy Wyszki

Wdrażanie Strategii Rozwoju Gminy Wyszki na lata 2026–2035 będzie odbywało się na podstawie spójnego systemu zarządzania, monitorowania oraz finansowania, którego celem jest zapewnienie skutecznej realizacji przyjętych celów strategicznych i operacyjnych. System ten określa zasady odpowiedzialności, zakres działań, role poszczególnych podmiotów oraz sposób mierzenia postępów i wprowadzania niezbędnych korekt.

1. Realizacja Strategii

Prawidłowa realizacja Strategii Rozwoju Gminy Wyszki na lata 2026–2030 opiera się na czterech kluczowych etapach:

- 1) Wdrażaniu dokumentu,
- 2) Monitoringowi postępów,
- 3) Ewaluacji efektów,
- 4) Aktualizacji zapisów Strategii – w razie potrzeby.

Realizacja Strategii będzie opierać się na trzech zasadach:

- Partnerstwa – współpraca z lokalnymi interesariuszami, organizacjami pozarządowymi, przedsiębiorcami oraz mieszkańcami,

- Partycypacji – zapewnienie udziału społeczności lokalnej w procesach decyzyjnych i ewaluacyjnych,
- Efektywności i gospodarności – optymalne wykorzystanie zasobów i środków finansowych.

System ten ma zapewnić skuteczne osiągnięcie celów strategicznych Gminy, reagowanie na zmieniające się warunki społeczno-gospodarcze oraz spójność prowadzonych działań rozwojowych.

2. Wdrażanie Strategii

Strategia będzie realizowana w latach 2026–2030. W ramach wdrażania:

- 1) Pracownicy Urzędu Gminy oraz jednostek organizacyjnych są zobowiązani do zapoznania się z dokumentem i określenia obszarów, za które będą odpowiadać.
- 2) W realizację Strategii zostaną zaangażowane trzy sektory:
 - oPubliczny – władze samorządowe, Urząd Gminy Wyszki, jednostki organizacyjne, inne JST,
 - oPrywatny – lokalni przedsiębiorcy, inwestorzy, partnerzy biznesowi,
 - oSpołeczny – mieszkańcy, organizacje pozarządowe, liderzy społeczni.

- 3) Podmioty odpowiedzialne za realizację Strategii

Tabela 3. Podmioty odpowiedzialne za wdrażanie strategii

Podmiot	Zadania
Wójt Gminy Wyszki	Nadzór, inicjowanie zmian, koordynacja strategiczna
Rada Gminy Wyszki	Podjęcie decyzji strategicznych, zatwierdzanie zmian
Pracownicy Urzędu Gminy	Koordynacja wdrażania, monitoring, raportowanie
Jednostki organizacyjne, partnerzy społeczni i gospodarczy	Wdrażanie działań i projektów

Źródło. Opracowanie własne

Realizacja Strategii będzie prowadzona w sposób zintegrowany, z uwzględnieniem innych dokumentów planistycznych Gminy. Zaleca się ich aktualizację w celu zapewnienia spójności z celami Strategii – zarówno w dokumentach wieloletnich, jak i corocznych programach działań.

Gmina Wyszki będzie dążyć do dobrej współpracy z otoczeniem społeczno-gospodarczym, w szczególności z lokalnymi organizacjami pozarządowymi, innymi jednostkami samorządu terytorialnego oraz administracją rządową.

W celu efektywnej realizacji projektów, przewiduje się partnerstwo z NGO, co umożliwi dotarcie do mieszkańców wszystkich sołectw, dzięki aktywności lokalnych stowarzyszeń i fundacji.

3. Monitoring Strategii

Monitoring Strategii pozwoli ocenić skuteczność prowadzonych działań, identyfikować ewentualne zagrożenia oraz podejmować decyzje o potrzebie korekt i aktualizacji.

Monitoring pełni funkcję:

- Kontrolną – pozwala ocenić realizację zaplanowanych działań,

- Informacyjną – dostarcza wiedzy mieszkańcom i partnerom o postępach,
- Korygującą – umożliwi dostosowanie działań do zmieniającej się sytuacji.

Założenia monitoringu:

- Monitoring prowadzony będzie co 2 lata, począwszy od roku przyjęcia Strategii.
- Wykorzystana zostanie tabela ewaluacyjna (załącznik do dokumentu), umożliwiająca ocenę stopnia realizacji poszczególnych działań i celów operacyjnych.
- Efekty realizacji Strategii będą prezentowane w corocznym raporcie o stanie Gminy, sporządzanym zgodnie z art. 28aa ust. 1 ustawy o samorządzie gminnym.

4. Ewaluacja Strategii

Ewaluacja będzie prowadzona w celu określenia efektywności i skuteczności działań realizowanych w ramach Strategii.

Rodzaje ewaluacji:

Rysunek nr 13. Proces ewaluacji strategii



Źródło. opracowanie własne

Cele ewaluacji ex-post:

- Ocena długofalowych efektów wdrażania Strategii,
- Analiza zaangażowanych środków i zasobów,
- Wskazanie przyczyn sukcesów lub niepowodzeń,
- Formułowanie rekomendacji dla przyszłych działań rozwojowych Gminy.

5. Aktualizacja Strategii

Na podstawie wyników monitoringu i ewaluacji możliwe będzie wprowadzenie zmian do Strategii, o ile zajdzie taka potrzeba.

Zasady aktualizacji:

- Wójt Gminy – po zidentyfikowaniu potrzeby modyfikacji Strategii, składa wniosek do Rady Gminy Wyszki o jej zmianę.
- Aktualizacja nastąpi zgodnie z art. 10f ust. 5 ustawy o samorządzie gminnym, tj. w przypadku:
 - zmian sytuacji społecznej, gospodarczej lub przestrzennej Gminy,
 - konieczności zachowania spójności ze strategią ponadlokalną lub wojewódzką.

Wówczas stosuje się również procedury określone w art. 10f ust. 1–4 ww. ustawy.

6. Źródła finansowania Strategii Rozwoju Gminy Wyszki

Planowanie i realizacja projektów i działań wskazanych w Strategii Rozwoju Gminy Wyszki na lata 2026-2035 wymaga wykorzystania zróżnicowanych instrumentów finansowych. Potencjalnymi źródłami finansowania działań ujętych w strategii poza środkami własnymi budżetu gminy będą inne fundusze zewnętrzne np. fundusze norweskie i fundusze Europejskiego Obszaru Gospodarczego, środki budżetu państwa przewidziane na współfinansowanie projektów lub jako niezależne źródło finansowania, środki budżetu samorządu województwa - na współfinansowanie projektów lub jako niezależne źródło finansowania, środki

budżetu powiatu - na współfinansowanie projektów lub jako niezależne źródło finansowania, inne środki publiczne takie jak fundusze celowe oraz środki prywatne np. przedsiębiorców, organizacji pozarządowych, mieszkańców.

W najbliższych latach kluczowym dla polskich samorządów źródłem finansowania przedsięwzięć rozwojowych będą nadal środki europejskiej polityki spójności.

Instrumentem finansowym umożliwiającym realizację proekologicznej polityki rozwojowej jest Fundusz na rzecz Sprawiedliwej Transformacji (FST), który w ramach polityki spójności służy do zapewnienia wsparcia obszarom zmagającym się z poważnymi wyzwaniami społeczno - gospodarczymi wynikającymi z transformacji w dążeniu do osiągnięcia neutralności klimatycznej. FST ułatwia wdrażanie Europejskiego Zielonego Ładu, którego celem jest osiągnięcie neutralności klimatycznej UE do 2050 r.

Polityka spójności na lata 2021-2027 obejmuje następujące fundusze:

- Europejski Fundusz Rozwoju Regionalnego (EFRR),
- Fundusz Spójności (FS),
- Europejski Fundusz Społeczny+ (EFS+)
- Fundusz Sprawiedliwej Transformacji (FST).

Fundusze te wzajemnie się uzupełniają.

Fundusze wynikające z Umowy Partnerstwa:

- Fundusze Europejskie na Infrastrukturę, Klimat, Środowisko (FEnIKS),
- Fundusze Europejskie dla Nowoczesnej Gospodarki (FENG),
- Fundusze Europejskie dla Rozwoju Społecznego 2021-2027 (FERS)
- Fundusze Europejskie na Rozwój Cyfrowy (FERC),
- Pomoc Techniczna dla Funduszy Europejskich,
- Program Pomoc Żywnościowa,
- Programy Europejskiej Współpracy Terytorialnej.

Krajowe Programy Ministerialne:

- Programy Ministerstwa Rodziny i Polityki Społecznej,
- Programy Ministerstwa Kultury, Dziedzictwa Narodowego,
- Programy Ministerstwa Rozwoju i Technologii,
- Programy Ministerstwa Edukacji i Nauki,
- Programy Ministerstwa Klimatu i Środowiska,
- Programy Ministerstwa Sportu i Turystyki.

w tym również fundusze celowe m.in.:

ØRządowy Fundusz Inwestycji Lokalnych,

- Rządowy Fundusz Rozwoju Dróg,
- Fundusz Rozwoju Przewozów Autobusowych,
- Program Rozwoju Organizacji Obywatelskich na lata 2018-2030,
- inne zwrotne i bezzwrotne źródła finansowania, dystrybuowane przed podmioty publiczne i prywatne

Inne Krajowe Programy w oraz programy dotyczące inwestycji w ochronie środowiska naturalnego dystrybuowane przez:

- Wojewódzki Fundusz Ochrony Środowiska i Gospodarki Wodnej,
- Narodowy Fundusz Ochrony Środowiska i Gospodarki Wodnej,

oraz programy celowe: Czyste powietrze i STOP SMOG, Moja woda.

Finansowania pochodzące z innych funduszy w tym między innymi:

- Fundusze norweskie i EOG, Program Life,
- Program Interreg Europa Środkowa,
- Program Erasmus+
- Inne granty międzynarodowe

Podstawę do określenia ram finansowych działań strategicznych stanowić będzie między innymi budżet gminy oraz wieloletnia prognoza finansowa. Długookresowe cele strategiczne określane będą w wieloletniej prognozie finansowej. W celu oddania realności prognozy oraz rzetelności finansowego przedstawienia planowanych działań, wieloletnia prognoza finansowa oddawać będzie wszystkie wydarzenia, które mają lub mogą mieć wpływ na gospodarkę finansową gminy a przede wszystkim uzależnione będą od czynników makroekonomicznych, takich jak: PKB, inflacja, tempo wzrostu wynagrodzeń, czy planowane zmiany systemowe np. w podatkach dochodowych. Na tej podstawie wyznaczane będą możliwe do przeznaczenia limity wydatków w poszczególnych latach na wyznaczone przedsięwzięcia.

Realizacja Strategii Rozwoju Gminy Wyszki będzie opierać się na:

- Przejrzystości – regularne informowanie mieszkańców o postępach i wynikach,
- Współpracy – angażowanie mieszkańców, organizacji pozarządowych, przedsiębiorców i instytucji publicznych,
- Odpowiedzialności – wyraźne przypisanie kompetencji i zadań,
- Elastyczności – umożliwienie dostosowywania działań do aktualnych potrzeb.

System wdrażania i monitoringu Strategii Rozwoju Gminy Wyszki 2025–2035 ma na celu zapewnienie skutecznej realizacji działań prorozwojowych, umożliwiających poprawę jakości życia mieszkańców, rozwój lokalnej gospodarki, ochronę środowiska oraz wzmocnienie tożsamości społecznej i kulturowej Gminy. Elastyczne podejście do monitorowania oraz otwartość na dialog społeczny pozwolą efektywnie zarządzać zmianami w dynamicznym otoczeniu.

CZĘŚĆ XIII.

Powiązanie Strategii Rozwoju z innymi dokumentami strategicznymi.

Cele strategiczne oraz cele operacyjne zawarte w niniejszej Strategii odnoszą się do zidentyfikowanych problemów mieszkańców na obszarze Gminy Wyszki, jak również są spójne z dokumentami strategicznymi wyższego rzędu o randze krajowej i wojewódzkiej. Strategia Rozwoju Gminy Wyszki na lata 2026 – 2035 została opracowana w zgodzie z zasadami zrównoważonego rozwoju. Cele i kierunki działań określone w niniejszym dokumencie są komplementarne wobec celów i priorytetów zawartych w strategiach nadrzędnych, co zapewnia spójność polityk publicznych oraz efektywne wykorzystanie dostępnych instrumentów wsparcia.

1. Spójność z dokumentami krajowymi

Strategia Gminy Wyszki jest zgodna z założeniami Strategii na rzecz Odpowiedzialnego Rozwoju (SOR) oraz Krajowej Strategii Rozwoju Regionalnego 2030, w szczególności w zakresie:

- rozwoju kapitału ludzkiego poprzez poprawę jakości edukacji, dostęp do usług publicznych oraz wzmocnienie aktywności obywatelskiej (Cel strategiczny I),
- zrównoważonego rozwoju przestrzennego, ochrony środowiska i poprawy jakości infrastruktury technicznej i społecznej (Cel strategiczny II),
- wspierania przedsiębiorczości, innowacyjności oraz rozwoju sektora turystyki (Cel strategiczny III).

Ponadto, cele operacyjne w obszarze ochrony środowiska (II.1) i efektywności energetycznej są zgodne z Polityką Energetyczną Polski 2040 oraz Krajowym Planem na rzecz Energii i Klimatu.

2. Spójność z dokumentami wojewódzkimi i regionalnymi

Strategia Gminy Wyszki wpisuje się w kierunki działań określone w Strategii Rozwoju Województwa Podlaskiego 2030, zwłaszcza poprzez:

- wspieranie rozwoju zasobów ludzkich, edukacji i aktywizacji zawodowej mieszkańców (zgodność z celem strategicznym „Nowoczesne społeczeństwo”),
- modernizację infrastruktury technicznej i transportowej (zgodność z celem „Nowoczesna przestrzeń i mobilność”),
- rozwój turystyki, ochronę dziedzictwa kulturowego i przyrodniczego (zgodność z celem „Atrakcyjne środowisko życia i gospodarki”).

Cele dotyczące digitalizacji (II.2.3) oraz rozwoju usług informatycznych są spójne z kierunkiem „Cyfrowe Podlaskie”, natomiast działania z zakresu rewitalizacji przestrzeni (II.3) wpisują się w programy regionalne dotyczące odnowy wsi i rewitalizacji obszarów zdegradowanych.

3. Spójność z dokumentami powiatowymi i lokalnymi

Cele Strategii Gminy Wyszki pozostają komplementarne wobec Strategii Rozwoju Powiatu Bielskiego, w zakresie:

- poprawy dostępności edukacji, opieki zdrowotnej i usług społecznych,
- ochrony środowiska naturalnego i racjonalnego gospodarowania przestrzenią,
- wspierania przedsiębiorczości i rozwoju turystyki regionalnej.

Ponadto strategia jest spójna z:

- Programem Ochrony Środowiska dla Gminy Wyszki, w zakresie gospodarki odpadowej, ochrony powietrza i edukacji ekologicznej (cele II.1),
- Strategią Rozwoju Turystyki Powiatu Bielskiego, poprzez wspólne kierunki rozwoju infrastruktury turystycznej, promocji i oferty rekreacyjnej (cele III.1 i III.2).
- Lokalną Strategią Rozwoju LGD „Narew”, w szczególności w zakresie działań na rzecz aktywizacji społecznej, wzmacniania kapitału społecznego, rozwoju infrastruktury lokalnej oraz wspierania przedsiębiorczości i turystyki opartej na zasobach przyrodniczych i kulturowych (cele I.3, II.3, III.1, III.3).

4. Spójność wewnętrzna i horyzontalna

Strategia Rozwoju Gminy Wyszki cechuje się spójnością wewnętrzną – cele strategiczne, operacyjne i szczegółowe tworzą logiczny układ powiązań między rozwojem społecznym, przestrzennym i gospodarczym.

Poszczególne cele wspierają się wzajemnie:

- inwestycje infrastrukturalne (cel II) sprzyjają poprawie jakości życia i aktywizacji społecznej (cel I),
- działania gospodarcze i promocyjne (cel III) wzmacniają potencjał finansowy gminy, co umożliwia realizację zadań społecznych i środowiskowych,
- edukacja ekologiczna i cyfrowa (II.1.4, II.2.3) wspiera zarówno rozwój społeczny, jak i gospodarczy.

Na potrzeby Strategii Rozwoju Gminy Wyszki na lata 2026–2035 przyjęto Obszary Strategicznej Interwencji, rozumiane jako obszary koncentracji działań rozwojowych na poziomie lokalnym:

1. OSI 1 – Nowoczesne społeczeństwo i wysoka jakość życia
2. OSI 2 – Konkurencyjna gospodarka lokalna i rolnictwo
3. OSI 3 – Dostępność i infrastruktura techniczna
4. OSI 4 – Środowisko, klimat i bezpieczeństwo ekologiczne
5. OSI 5 – Dziedzictwo kulturowe, turystyka i kapitał lokalny

Poniższa tabela stanowi zestawienie zgodności Strategii Rozwoju Gminy Wyszki na lata 2026–2035 z Obszarami Strategicznej Interwencji (OSI) oraz dokumentami wyższego rzędu.

Tabela nr 4. Powiązania celów strategicznych Gminy Wyszki z dokumentami wyższego rzędu.

Poziom strategiczny Gminy Wyszki	Powiązany OSI	Powiązany dokument nadrzędny /	Zgodny cel, priorytet lub kierunek działań w	Charakter powiązania
----------------------------------	---------------	--------------------------------	--	----------------------

		komplementarny	dokumencie nadrzędnym	
Cel strategiczny I: Rozwój kapitału ludzkiego i społecznego	OSI 1 – Nowoczesne społeczeństwo i wysoka jakość życia	Strategia na rzecz Odpowiedzialnego Rozwoju (SOR)	Wzrost aktywności zawodowej i społecznej, rozwój kapitału ludzkiego	Komplementarny
		Krajowa Strategia Rozwoju Regionalnego 2030 (KSRR)	Wzmacnianie spójności społecznej i terytorialnej, rozwój usług publicznych	Zbieżny
		Strategia Rozwoju Województwa Podlaskiego 2030	Priorytet: „Nowoczesne społeczeństwo” – edukacja, zdrowie, partycypacja społeczna	Bezpośrednia zgodność
		Strategia Rozwoju Powiatu Bielskiego	Poprawa jakości życia mieszkańców, edukacja, kultura, zdrowie	Komplementarny
		Lokalna Strategia Rozwoju LGD „Narew”	Cel ogólny: Wzmacnianie kapitału społecznego i poprawa jakości życia mieszkańców obszarów wiejskich; cele szczegółowe: aktywizacja społeczna, integracja międzypokoleniowa, rozwój inicjatyw lokalnych	Bezpośrednia zgodność
		Gminny Program Profilaktyki i Rozwiązywania Problemów Społecznych	Aktywizacja społeczna, wsparcie rodzin, działania profilaktyczne	Wspierający
Cel strategiczny II: Zrównoważony rozwój przestrzenny i infrastrukturalny	OSI 3 – Dostępność i infrastruktura techniczna OSI 4 – Środowisko, klimat i bezpieczeństwo ekologiczne	Strategia na rzecz Odpowiedzialnego Rozwoju (SOR)	Rozwój infrastruktury technicznej, transportowej i energetycznej; poprawa jakości środowiska	Zbieżny
		Krajowa Polityka Miejska 2030	Rewitalizacja i racjonalne gospodarowanie przestrzenią	Komplementarny
		Polityka Energetyczna Polski 2040 (PEP2040)	Poprawa efektywności energetycznej, rozwój OZE	Wspierający
		Strategia Rozwoju	Priorytet:	Bezpośrednia zgodność

		Województwa Podlaskiego 2030	„Zrównoważona przestrzeń i mobilność” – infrastruktura drogowa, cyfryzacja, środowisko	
		Regionalny Program Operacyjny / Fundusze Europejskie dla Podlaskiego 2021–2027	Oś priorytetowa: Mobilność, środowisko, cyfryzacja	Finansowo-komplementarny
		Program Ochrony Środowiska dla Gminy Wyszki	Ochrona powietrza, gospodarka odpadami, edukacja ekologiczna	Wspierający
		Gminny Program Rewitalizacji	Rewitalizacja przestrzeni publicznych i obiektów zabytkowych	Bezpośrednia zgodność
		Lokalna Strategia Rozwoju LGD „Narew”	Cel: Zrównoważone wykorzystanie zasobów środowiska i poprawa infrastruktury lokalnej; działania: modernizacja przestrzeni publicznych, rozwój infrastruktury rekreacyjnej i ekologicznej	Komplementarny
Cel strategiczny III: Wzrost atrakcyjności gospodarczej i turystycznej gminy	OSI 2 – Konkurencyjna gospodarka lokalna i rolnictwo OSI 5 – Dziedzictwo kulturowe, turystyka i kapitał lokalny	Strategia na rzecz Odpowiedzialnego Rozwoju (SOR)	Wzrost konkurencyjności gospodarki, rozwój przedsiębiorczości i turystyki	Komplementarny
		Krajowa Strategia Rozwoju Regionalnego 2030 (KSRR)	Wzrost konkurencyjności regionów i wspieranie lokalnych rynków pracy	Zbieżny
		Strategia Rozwoju Województwa Podlaskiego 2030	Priorytet: „Atrakcyjne środowisko życia i gospodarki” – turystyka, przedsiębiorczość, kultura	Bezpośrednia zgodność
		Strategia Rozwoju Turystyki	Wzmacnianie oferty turystycznej opartej	Komplementarny

		Województwa Podlaskiego	na walorach przyrodniczych i kulturowych	
		Strategia Rozwoju Powiatu Bielskiego	Wspieranie inwestycji, rozwoju przedsiębiorczości, promocji regionu	Zbieżny
		Lokalna Strategia Rozwoju LGD „Narew”	Cel ogólny: Rozwój przedsiębiorczości i turystyki w oparciu o lokalne zasoby; działania: wsparcie dla MŚP, rozwój produktów turystycznych, promocja obszaru	Bezpośrednia zgodność

Powiązany OSI

Strategia Rozwoju Gminy Wyszki stanowi dokument spójny z politykami publicznymi na wszystkich poziomach zarządzania – od krajowego po lokalny. Zawarte w niej cele odpowiadają priorytetom dotyczącym:

- rozwoju kapitału ludzkiego i społecznego,
- zrównoważonego zagospodarowania przestrzeni i ochrony środowiska,
- wzmacniania lokalnej gospodarki, turystyki i przedsiębiorczości.

Taka spójność umożliwi efektywne korzystanie z programów finansowanych ze środków krajowych i europejskich, w tym z Funduszy Europejskich dla Podlaskiego 2021–2027 oraz programów rządowych ukierunkowanych na rozwój lokalny.

CZĘŚĆ XIV.

Spójność Strategii Rozwoju Gminy Wyszki z Obszarami Strategicznej Interwencji Województwa Podlaskiego

Strategia Rozwoju Gminy Wyszki uwzględnia ustalenia dokumentów strategicznych szczebla regionalnego, w szczególności dotyczące obszarów strategicznej interwencji wskazanych w polityce rozwoju województwa podlaskiego oraz w planie zagospodarowania przestrzennego województwa.

Zapisy strategii pozostają spójne z kierunkami interwencji określonymi dla poszczególnych typów obszarów strategicznej interwencji województwa podlaskiego, zarówno w zakresie bezpośredniego oddziaływania na rozwój gminy, jak również powiązań funkcjonalnych z otoczeniem regionalnym.

1. Białystok i jego obszar funkcjonalny – biegun wzrostu regionu

Rozwój gminy pozostaje w funkcjonalnym związku z biegunem wzrostu regionu, jakim jest miasto wojewódzkie Białystok oraz jego obszar funkcjonalny. Powiązania te dotyczą w szczególności:

- dostępu mieszkańców gminy do wyspecjalizowanych usług publicznych wyższego rzędu, w tym edukacyjnych, zdrowotnych i administracyjnych,
- powiązań rynku pracy i mobilności zawodowej mieszkańców,
- powiązań gospodarczych przedsiębiorstw funkcjonujących na terenie gminy,
- dostępu do usług kultury, nauki oraz usług specjalistycznych,
- dostępności transportowej gminy do ośrodka wojewódzkiego.

Strategia gminy zakłada wspieranie działań służących poprawie dostępności komunikacyjnej do Białegostoku oraz wzmacnianie powiązań społeczno-gospodarczych z obszarem funkcjonalnym ośrodka wojewódzkiego.

Działania te wpisują się w regionalny kierunek wzmocnienia pozycji Białegostoku jako głównego ośrodka rozwoju społeczno-gospodarczego województwa.

2. Subregionalne ośrodki wzrostu

Istotne znaczenie dla rozwoju gminy posiadają powiązania funkcjonalne z subregionalnymi ośrodkami wzrostu województwa podlaskiego, w szczególności z miastem Bielsk Podlaski, stanowiącym najbliższy ośrodek miejski o charakterze ponadlokalnym oraz pełniącym funkcje administracyjne, gospodarcze, edukacyjne i usługowe dla mieszkańców gminy.

Strategia Rozwoju Gminy Wyszki zakłada:

- wzmocnienie powiązań komunikacyjnych z ośrodkiem powiatowym,
- wspieranie dostępności usług publicznych o charakterze ponadlokalnym,
- rozwój przedsiębiorczości powiązanej z rynkiem lokalnym i subregionalnym,
- wzmocnienie powiązań funkcjonalnych gminy z ośrodkami wzrostu regionu.

Działania te pozostają zgodne z kierunkami polityki regionalnej dotyczącymi wzmocnienia roli ośrodków subregionalnych jako centrów rozwoju społeczno-gospodarczego województwa.

3. Miasta powiatowe jako lokalne centra rozwoju

Strategia Rozwoju Gminy Wyszki uwzględnia kierunki rozwoju określone dla miast powiatowych jako ośrodków pełniących funkcje gospodarcze, edukacyjne i usługowe dla obszarów otaczających. Powiązania funkcjonalne gminy z miastem powiatowym Bielsk Podlaski obejmują w szczególności:

- dostęp mieszkańców do rynku pracy,
- dostęp do usług edukacyjnych i zdrowotnych,
- dostęp do usług administracyjnych,
- rozwój powiązań gospodarczych,
- korzystanie z infrastruktury społecznej i technicznej.

Strategia gminy zakłada działania służące poprawie dostępności komunikacyjnej do miasta powiatowego oraz wzmocnieniu jego roli jako lokalnego centrum usługowego.

4. Obszary wiejskie

Gmina Wyszki stanowi obszar wiejski o zróżnicowanych funkcjach społeczno-gospodarczych, w którym istotną rolę odgrywają funkcje rolnicze, mieszkaniowe oraz gospodarcze. Strategia Rozwoju Gminy Wyszki uwzględnia kierunki interwencji przewidziane dla obszarów wiejskich województwa podlaskiego, w szczególności w zakresie:

- podnoszenia jakości kapitału ludzkiego poprzez rozwój edukacji i kształcenia ustawicznego,
- poprawy dostępności komunikacyjnej do ośrodków powiatowych i regionalnych,
- rozwoju infrastruktury technicznej, w tym infrastruktury wodno-kanalizacyjnej oraz drogowej,
- rozwoju infrastruktury teleinformatycznej,
- wspierania przedsiębiorczości lokalnej,
- wspierania rozwoju gospodarstw rolnych,
- rozwoju odnawialnych źródeł energii,
- poprawy jakości życia mieszkańców,
- przeciwdziałania niekorzystnym procesom demograficznym.

Kierunki rozwoju gminy są spójne z polityką regionalną ukierunkowaną na wielofunkcyjny rozwój obszarów wiejskich.

5. Obszar przygraniczny

Województwo podlaskie stanowi region przygraniczny, co wpływa na uwarunkowania społeczno-gospodarcze także gmin położonych poza bezpośrednią strefą granicy państwowej. Strategia Rozwoju Gminy Wyszki uwzględnia kierunki rozwoju przewidziane dla obszaru przygranicznego, w szczególności poprzez:

- wspieranie rozwoju przedsiębiorczości lokalnej,
- wzmacnianie powiązań gospodarczych w skali regionalnej,
- rozwój infrastruktury transportowej poprawiającej dostępność regionu,
- rozwój usług i działalności gospodarczej powiązanej z rynkiem regionalnym,
- wspieranie inicjatyw o charakterze ponadlokalnym i międzygminnym.

Działania te wpisują się w regionalne kierunki rozwoju związane z funkcjonowaniem województwa podlaskiego jako regionu przygranicznego Unii Europejskiej.

6. Obszary objęte ochroną przyrody, w tym siecią Natura 2000

Strategia Rozwoju Gminy Wyszki uwzględnia kierunki rozwoju przewidziane dla gmin, których rozwój uwarunkowany jest występowaniem obszarów chronionych, w tym obszarów sieci Natura 2000 oraz innych form ochrony przyrody. W szczególności zakłada się:

- ochronę zasobów przyrodniczych i krajobrazowych,
- racjonalne gospodarowanie przestrzenią,
- poprawę jakości środowiska naturalnego,
- rozwój rolnictwa ekologicznego,
- wspieranie produkcji żywności wysokiej jakości,
- rozwój turystyki przyrodniczej i rekreacyjnej,
- zachowanie walorów krajobrazowych regionu,
- realizację działań związanych z ochroną bioróżnorodności.

Kierunki te pozostają zgodne z regionalną polityką ochrony środowiska i racjonalnego gospodarowania zasobami przyrodniczymi.

Strategia Rozwoju Gminy Wyszki uwzględnia ustalenia wynikające z dokumentów strategicznych i planistycznych szczebla ponadlokalnego, w szczególności Strategii Rozwoju Województwa Podlaskiego oraz Planu zagospodarowania przestrzennego województwa podlaskiego, w tym wskazane w nich obszary strategicznej interwencji.

W Strategii Rozwoju Gminy Wyszki uwzględniono w szczególności kierunki interwencji odnoszące się do:

- obszarów wiejskich,
- powiązań funkcjonalnych z biegunem wzrostu regionu – miastem Białystok,
- powiązań funkcjonalnych z ośrodkiem powiatowym – Bielsk Podlaski,
- funkcjonowania regionu przygranicznego,
- ochrony środowiska i zasobów przyrodniczych, w tym obszarów objętych ochroną przyrody.

Tabela nr 5. Powiązania Strategii Rozwoju Gminy Wyszki z obszarami strategicznej interwencji województwa podlaskiego.

Obszar strategicznej interwencji	Zakres interwencji określony na poziomie województwa	Uwzględnienie w Strategii Rozwoju Gminy Wyszki
Biegun wzrostu regionu – Białystok i jego obszar	Wzmacnianie powiązań funkcjonalnych oraz poprawa dostępności transportowej do ośrodka wojewódzkiego, rozwój	Strategia zakłada poprawę dostępności komunikacyjnej gminy oraz wzmacnianie powiązań społeczno-gospodarczych z ośrodkiem wojewódzkim, w szczególności w zakresie rynku

funkcjonalny	usług wyższego rzędu	pracy, usług publicznych i działalności gospodarczej
Subregionalne ośrodki wzrostu	Wzmacnianie funkcji gospodarczych i usługowych miast subregionalnych	Strategia przewiduje wzmacnianie powiązań gospodarczych i społecznych z ośrodkami miejskimi regionu oraz korzystanie z usług ponadlokalnych
Miasto powiatowe – Bielsk Podlaski	Wspieranie roli miast powiatowych jako ośrodków usług publicznych i lokalnych centrów rozwoju	Strategia uwzględnia rozwój powiązań funkcjonalnych z miastem powiatowym, w szczególności w zakresie rynku pracy, edukacji, ochrony zdrowia oraz usług publicznych
Obszary wiejskie	Rozwój infrastruktury technicznej i społecznej, poprawa jakości życia mieszkańców, rozwój przedsiębiorczości i rolnictwa	Strategia zakłada rozwój infrastruktury technicznej i społecznej, wspieranie przedsiębiorczości, rozwój rolnictwa oraz poprawę warunków życia mieszkańców
Obszary wiejskie	Poprawa dostępności transportowej i teleinformatycznej	Strategia przewiduje modernizację infrastruktury drogowej oraz rozwój infrastruktury technicznej i teleinformatycznej
Obszary wiejskie	Rozwój odnawialnych Źródeł energii	Strategia przewiduje działania sprzyjające rozwojowi odnawialnych Źródeł energii i poprawie efektywności energetycznej
Obszar przygraniczny	Wzmacnianie rozwoju gospodarczego regionu przygranicznego oraz poprawa dostępności transportowej	Strategia uwzględnia działania wspierające rozwój przedsiębiorczości oraz poprawę dostępności komunikacyjnej regionu
Obszary objęte ochron ¹ przyrody, w tym Natura 2000	Ochrona zasobów przyrodniczych i krajobrazowych oraz poprawa jakości środowiska	Strategia zakłada ochronę środowiska przyrodniczego oraz racjonalne gospodarowanie przestrzeni ¹
Obszary objęte ochron ¹ przyrody	Rozwój rolnictwa ekologicznego i turystyki przyrodniczej	Strategia przewiduje wspieranie produkcji rolnej wysokiej jakości oraz rozwój funkcji rekreacyjnych i turystycznych

Przyjęte cele strategiczne i kierunki działań pozostają zgodne z założeniami polityki przestrzennej i rozwojowej województwa podlaskiego oraz uwzględniają specyfikę społeczno-gospodarczą i przestrzenną gminy.

Tym samym Strategia Rozwoju Gminy Wyszki spełnia wymóg określony w art. 10e ust. 3 pkt 6 ustawy z dnia 8 marca 1990 r. o samorządzie gminnym poprzez zapewnienie spójności celów i kierunków działań gminy z celami polityki rozwoju województwa oraz uwzględnienie terytorialnego wymiaru prowadzenia polityki rozwoju.

CZĘŚĆ XV.

Wytyczne dla sporządzania dokumentów wykonawczych.

Strategia Rozwoju Gminy Wyszki na lata 2026-2035 powinna pełnić rolę dokumentu ramowego, określającego kierunki, cele i priorytety rozwojowe gminy na ok. dekadę. Wszystkie programy, strategie i plany wykonawcze niższego szczebla muszą być z nią spójne, tak by zapewnić zgodność rozwoju i unikać sprzeczności.

Zgodność dokumentów wykonawczych z Strategią powinna być zapewniona na następujących poziomach:

1. Zgodność celów – cele operacyjne zawarte w dokumentach wykonawczych muszą wpisywać się w cele strategiczne Strategii Gminy Wyszki.

2. Zgodność efektów/wskaźników – programy i plany niższego rzędu powinny przyczyniać się do osiągnięcia wskaźników ustalonych w Strategii.

3. Zgodność wytycznych przestrzennych i rekomendacji – plany i dokumenty przestrzenne (studium, plan miejscowy, plan ogólny) muszą respektować ramy przestrzenne, założenia ochrony środowiska i zagospodarowania wynikające ze Strategii.

Strategia Gminy Wyszki ma być zatem dokumentem nadrzędnym dla polityk lokalnych: społecznej, przestrzennej, środowiskowej, infrastrukturalnej itp.

Niezbędnym narzędziem w realizacji celów zawartych w Strategii Rozwoju Gminy Wyszki na lata 2026-2035 są dokumenty wykonawcze. Stanowią one kluczowy element procesu planowania i wdrażania założeń strategii, umożliwiając ich konkretne przełożenie na działania praktyczne. Wytyczne i rekomendacje do sporządzania dokumentów wykonawczych obejmują zarówno obowiązkowe i fakultatywne plany, programy i inne opracowania Gminy Wyszki.

W poniżej tabeli określono stopień zgodności istniejących dokumentów z niniejszą Strategią, jak i dokonano oceny aktualności obowiązujących dokumentów w kontekście zapisów strategii.

Tabela nr 5. Aktualne lokalne plany i polityki rozwoju Gminy Wyszki.

Lp.	Nazwa dokumentu / programu	Status / uwagi dotyczące aktualności	Zgodność ze strategią
1	Strategia Rozwoju Gminy Wyszki 2016–2023	Obowiązująca dotychczasowa strategia w zasobach gminnych	Nowa Strategia Rozwoju Gminy Wyszki na lata 2026–2035 nawiązuje do celów i kierunków wyznaczonych w poprzednim dokumencie strategicznym, rozwijając je w kontekście zmieniających się potrzeb i priorytetów.
2	Studium uwarunkowań i kierunków zagospodarowania przestrzennego Gminy Wyszki	Obowiązujący dokument planistyczny i przestrzenny w zasobach gminy	Studium uwzględnia lokalne uwarunkowania rozwoju oraz określa kierunki zagospodarowania przestrzennego Gminy w sposób spójny ze Strategią Rozwoju.
3	Plan Gospodarki Niskoemisyjnej dla Gminy Wyszki	Obowiązujący dokument strategiczno - środowiskowy w zasobach gminy	<p>Założenia planu energetycznego stanowią podstawę do kształtowania kierunków inwestycyjnych oraz decyzji przestrzennych, które w Strategii zostały uwzględnione w ramach celów strategicznych dotyczących ochrony środowiska, rozwoju infrastruktury technicznej i transformacji energetycznej. Ponadto, Strategia wspiera wdrażanie nowoczesnych technologii niskoemisyjnych oraz promuje rozwój lokalnych systemów energetycznych opartych na źródłach odnawialnych i efektywnych energetycznie.</p> <p>Plan dotyczy zrównoważonego zarządzania energią. Oba dokumenty wskazują na potrzebę poprawy efektywności energetycznej, racjonalnego gospodarowania</p>

			zasobami energetycznymi, rozwoju odnawialnych źródeł energii, ograniczenia emisji gazów cieplarnianych, zapewnienia mieszkańcom stabilnego i bezpiecznego dostępu do źródeł ciepła, energii elektrycznej i paliw gazowych.
4	Strategia Integracji i Rozwiązywania Problemów Społecznych Gminy Wyszki 2021-2030	Aktualny dokument strategii społecznej w zasobach gminy	Cele społeczne zawarte w Strategii Rozwoju Gminy wpisują się w założenia Strategii Integracji, tworząc ramy dla planowania inwestycji i projektów społecznych oraz programów osłonowych, które będą realizowane w ramach lokalnej polityki społecznej do 2030 roku, a następnie kontynuowane w nowej perspektywie strategicznej.
5	Gminny Program Przeciwdziałania Przemocy Domowej i Ochrony Ofiar Przemocy (lata 2024–2030)	Aktualny program społeczny w zasobach gminy	Cele zawarte w Programie stanowią integralny element szerszego celu Strategii Rozwoju, jakim jest poprawa jakości życia mieszkańców, budowa bezpiecznej i solidarnej wspólnoty lokalnej oraz rozwój lokalnej polityki społecznej ukierunkowanej na ochronę praw człowieka, godność i bezpieczeństwo obywateli.
6	Gminny Program Wspierania Rodziny (2022–2024, 2025–2027)	Aktualny program społeczny w zasobach gminy	Cele zawarte w Strategii Rozwoju w obszarze polityki społecznej wzmacniają działania podejmowane w ramach Programu, umożliwiając ich długofalową kontynuację i powiązanie z innymi inicjatywami prorodzinnymi, m.in. w obszarze edukacji, ochrony zdrowia, profilaktyki i integracji społecznej.
7	Gminny Program Profilaktyki i Rozwiązywania Problemów Alkoholowych oraz Przeciwdziałania Narkomanii (2023–2026)	Aktualny program społeczny w zasobach gminy	Cele i działania zawarte w Strategii Rozwoju tworzą ramy dla długoterminowego wspierania działań wynikających z Programu dotyczących poprawy jakości życia mieszkańców poprzez wzmacnianie profilaktyki, edukacji zdrowotnej oraz rozwijanie lokalnego systemu wsparcia, zapewniając ich kontynuację oraz rozszerzenie po zakończeniu bieżącego okresu jego obowiązywania.
8	Dokumenty planistyczne nowe: plan miejscowy gminy	W realizacji. Gmina wszczęła procedurę sporządzania planu miejscowego.	Plan miejscowy będzie uwzględniać przestrzenny zakres strategii rozwoju. Gmina sporządza Miejscowy plan zagospodarowania przestrzennego dla fragmentów obrębów Bujnowo, Malesze, Mierzwin Duży, Niewino

			Borowe, Niewino Leśne, Niewino Popławskie, Pulsze, Szpaki oraz Warpechy Stare.
9	Dokumenty planistyczne nowe: plan ogólny gminy	W realizacji. Gmina wszczęła procedurę sporządzania planu ogólnego, co jest nowym obowiązkiem planistycznym (plan ogólny zastępuje dotychczasowe studium)	Plan ogólny będzie uwzględniać przestrzenny zakres strategii rozwoju, w szczególności opracowany w niej model struktury funkcjonalno-przestrzennej. Plan będzie wyznaczał określone podstawowe parametry urbanistyczne. Jego ustalenia będą uwzględniane przy sporządzaniu planów miejscowych i będą stanowić podstawę prawną wydania decyzji o warunkach zabudowy.

Źródło. Opracowanie własne

Dokumenty wykonawcze to plany, programy i – inne niż Strategia Rozwoju Gminy Wyszki na lata 2026-2035 – strategie rozwoju Gminy Wyszki, przyjmowane uchwałami Rady Gminy Wyszki lub zarządzeniami Wójta Gminy Wyszki. Są one oficjalnymi dokumentami planistycznymi samorządu gminy, które obejmują działania konieczne dla osiągnięcia celów operacyjnych, a poprzez nie, celów strategicznych.

Podczas opracowywania dokumentów wykonawczych należy:

- wyznaczyć cele szczegółowe i działania zgodne z celami Strategii,
- określić wskaźniki monitorujące, powiązane z wskaźnikami Strategii,
- zapewnić zgodność przestrzenną (np. w planach miejscowych),
- uwzględnić mechanizmy aktualizacji i rewizji (np. co 3–5 lat).

Każda podejmowana przez gminę inicjatywa planistyczna lub wykonawcza powinna być zgodna z celami i kierunkami wyznaczonymi w Strategii Rozwoju. Opracowywane w przyszłości dokumenty powinny wspierać długofalowy rozwój gminy, uwzględniając priorytety wskazane Strategii Rozwoju Gminy Wyszki na lata 2026 – 2035, ale również działać w synergii z innymi aktami prawnymi, tworząc spójną sieć działań, pozwalającą na efektywne zarządzanie przestrzenią i poprawę jakości życia mieszkańców.

CZĘŚĆ XVI.

Strategiczna ocena oddziaływania na środowisko.

Zgodnie z art. 48 ust. 2 ustawy z dnia 3 października 2008 r. o udostępnianiu informacji o środowisku i jego ochronie, udziale społeczeństwa w ochronie środowiska oraz ocenach oddziaływania na środowisko (Dz. U. z 2024 r. poz. 1112 z późn. zm.), opracowanie dokumentów o charakterze strategicznym przez jednostki samorządu terytorialnego wymaga ich uzgodnienia z Regionalnym Dyrektorem Ochrony Środowiska oraz z właściwą Wojewódzką Stacją Sanitarno-Epidemiologiczną.

W toku prac nad Strategią Rozwoju Gminy Wyszki na lata 2026–2035, Gmina wystąpi do RDOŚ oraz WSSE z wnioskiem o uzgodnienie możliwości odstąpienia od obowiązku przeprowadzenia strategicznej oceny oddziaływania na środowisko.

Biorąc pod uwagę charakter dokumentu, jego ogólny poziom strategiczny oraz brak bezpośredniego wskazania konkretnych inwestycji mogących znacząco oddziaływać na środowisko, uznano, że realizacja zapisanych w Strategii celów i kierunków działań nie powinna prowadzić do znaczącego negatywnego oddziaływania na środowisko naturalne.

Jednocześnie należy zaznaczyć, że ocena wpływu na środowisko może być konieczna na późniejszych etapach – w szczególności podczas opracowywania dokumentacji projektowej konkretnych inwestycji, zwłaszcza w przypadkach takich jak: budowa i modernizacja dróg, inwestycje w infrastrukturę techniczną czy rozwój instalacji energetycznych.

W sytuacji, gdy jakiegokolwiek przedsięwzięcie przewidziane w ramach realizacji Strategii będzie kwalifikowało się do przeprowadzenia oceny oddziaływania na środowisko – zgodnie z obowiązującymi przepisami prawa – taka ocena zostanie przeprowadzona na etapie projektowym lub decyzji środowiskowej.